



# VÝROČNÍ ZPRÁVA

## 2013



**SPRÁVA KOLEJÍ A MENZ**  
Univerzita Palackého v Olomouci

# Obsah

Seznam tabulek .....	3
Seznam obrázků .....	4
Úvodní slovo .....	5
Úvod .....	6
Corporate strategie .....	6
Investiční a strategické záměry do roku 2017 .....	6
Představení společnosti .....	8
Ubytovací služby .....	8
Přehled budov .....	8
Přehled kolejí ve správě SKM UP .....	8
Přehled dalších ubytovacích zařízení ve správě SKM UP .....	8
Rozsah ubytovacích služeb, organizace ubytovacího řízení .....	8
Orgány ovlivňující chod ubytovacího provozu SKM .....	9
Kolejní komise .....	9
Studentská kolejní samospráva .....	9
Lůžková kapacita jednotlivých budov ve správě SKM UP .....	9
Pohostinská a jiná kapacita .....	10
Ceny za studentské ubytování k 1. září 2013 .....	10
Vývoj průměrné obsazenosti studentské ubytovací kapacity v roce 2013 .....	11
Podíl jednotlivých forem ubytování na celkových výkonech ubytovacího provozu v roce 2013 .....	12
Podíl tržeb .....	12
Podíl lůžko-dnů .....	12
Vývoj produktivity práce v ubytovacím provozu v letech 2007–2013 (realizované tržby přepočtené na pracovní úvazky) .....	13
Celkové neinvestiční náklady a výnosy ubytovacích středisek SKM UP v roce 2013 .....	13
Stravovací služby .....	14
Přehled výdejen SKM .....	14
Rozsah stravovacích služeb .....	14
Dohled nad činnostmi stravovacího provozu .....	14
Kontrolní komise stravovacího provozu .....	14
Kapacity výdejen menz (počet míst u stolů) .....	14
Ceny jídel v menzách SKM UP .....	15
Vývoj počtu odebraných porcí ve stravovacím provozu v roce 2013 .....	16
Podíl jednotlivých výdejen na celkovém počtu vydaných teplých a studených jídel v běžném provozu (bez stravovacích akcí) v roce 2013 .....	16
Podíl jednotlivých forem stravování na celkových výkonech stravovacího provozu v roce 2013 .....	17
Podíl tržeb .....	17
Podíl porcí .....	17
Vývoj celkových počtů odebraných jídel v letech 2004–2013 .....	18
Vývoj počtů odebraných jídel v běžném provozu (bez stravovacích akcí) v letech 2000–2013 .....	19
Vývoj počtů odebraných teplých jídel v běžném provozu (bez stravovacích akcí) v letech 2000–2013 .....	20
Vývoj produktivity práce ve stravovacím provozu v letech 2007–2013 (realizované tržby přepočtené na pracovní úvazky) .....	20
Vývoj výše tržeb za prodej doplňkového sortimentu menz SKM UP .....	21
Celkové neinvestiční náklady a výnosy stravovacích středisek SKM UP v roce 2013 .....	22
Sumární účetní sestavy a ukazatele za celou SKM .....	23
Vývoj produktivity práce na celé SKM v letech 2007–2013 (realizované tržby přepočtené na pracovní úvazky) .....	23
Vývoj výše provozní dotace na ubytování a stravování studentů .....	23
Hospodářský výsledek SKM rok 2013 .....	24
Vývoj dosaženého hospodářského výsledku SKM UP v letech 2004–2013 .....	24
Výkaz zisku a ztrát za rok 2013 .....	25
Stav provozních prostředků na bankovních účtech SKM UP .....	27
Stav prostředků ve finančních fondech SKM UP .....	27
Kontakty .....	28
Obrazová příloha .....	29

# Seznam tabulek

<b>Tabulka 1</b>	Studentská lůžková kapacita k 31. 12. 2013 .....	9
<b>Tabulka 2</b>	Pohostinská kapacita k 31. 12. 2013 .....	10
<b>Tabulka 3</b>	Ceny za studentské ubytování .....	10
<b>Tabulka 4</b>	Vývoj obsazenosti studentské ubytovací kapacity v roce 2013 .....	11
<b>Tabulka 5</b>	Tržby za ubytování v roce 2013 .....	12
<b>Tabulka 6</b>	Realizované lůžko-dny v roce 2013 .....	12
<b>Tabulka 7</b>	Vývoj produktivity práce v ubytovacím provozu 2007–2013 .....	13
<b>Tabulka 8</b>	Celkové neinvestiční náklady a výnosy ubytovacích středisek 2013 .....	13
<b>Tabulka 9</b>	Kapacita výdejů .....	14
<b>Tabulka 10</b>	Vývoj počtu odebraných porcí v roce 2013 .....	16
<b>Tabulka 11</b>	Podíl výdejů na celkovém počtu vydaných jídel v roce 2013 .....	16
<b>Tabulka 12</b>	Tržby za stravování 2013 .....	17
<b>Tabulka 13</b>	Realizované porce 2013 .....	17
<b>Tabulka 14</b>	Počty odebraných jídel v letech 2004–2013 .....	18
<b>Tabulka 15</b>	Počty odebraných jídel v běžném provozu 2000–2013 .....	19
<b>Tabulka 16</b>	Počty odebraných teplých jídel v běžném provozu 2000–2013 .....	20
<b>Tabulka 17</b>	Vývoj produktivity práce ve stravovacím provozu 2007–2013 .....	20
<b>Tabulka 18</b>	Tržby bufetů 2004–2013 .....	21
<b>Tabulka 19</b>	Celkové neinvestiční náklady a výnosy stravovacích středisek 2013 .....	22
<b>Tabulka 20</b>	Vývoj produktivity práce SKM 2007–2013 .....	23
<b>Tabulka 21</b>	Výše provozní dotace na ubytování a stravování 2004–2013 .....	23
<b>Tabulka 22</b>	Hospodářský výsledek SKM 2013 .....	24
<b>Tabulka 23</b>	Vývoj hospodářského výsledku SKM UP 2004–2013 .....	24
<b>Tabulka 24</b>	Výkaz zisku a ztrát 2013 .....	25
<b>Tabulka 25</b>	Stav provozních prostředků a stav fondů SKM .....	27

# Seznam obrázků

<b>Obrázek 1</b>	Ceny za studentské ubytování za 1 měsíc.....	10
<b>Obrázek 2</b>	Vývoj realizovaných lůžko-dnů v roce 2013 .....	11
<b>Obrázek 3</b>	Obsazenost kolejí v průběhu roku 2013 .....	11
<b>Obrázek 4</b>	Tržby za ubytování v roce 2013.....	12
<b>Obrázek 5</b>	Realizované lůžko-dny v roce 2013 .....	12
<b>Obrázek 6</b>	Podíl jednotlivých výdejen na celkové kapacitě.....	15
<b>Obrázek 7</b>	Vývoj výše normativu (dotace) na 1 teplé studentské jídlo.....	15
<b>Obrázek 8</b>	Vývoj počtu odebraných porcí v roce 2013 .....	16
<b>Obrázek 9</b>	Podíl výdejen na celkovém počtu vydaných jídel v roce 2013 .....	17
<b>Obrázek 10</b>	Tržby za stravování v roce 2013 .....	17
<b>Obrázek 11</b>	Realizované porce v roce 2013.....	17
<b>Obrázek 12</b>	Počty odebraných jídel v letech 2004–2013 .....	18
<b>Obrázek 13</b>	Počty odebraných jídel v běžném provozu 2000–2013.....	19
<b>Obrázek 14</b>	Počty odebraných teplých jídel v běžném provozu 2000–2013.....	20
<b>Obrázek 15</b>	Tržby bufetů 2004–2013.....	21
<b>Obrázek 16</b>	Výše provozní dotace na ubytování a stravování 2004–2013 .....	23
<b>Obrázek 17</b>	Vývoj hospodářského výsledku SKM UP 2004–2013 .....	24

# Úvodní slovo

Vážení čtenáři,

předkládáme Vám dokument, který si klade za cíl seznámit Vás v krátkosti s výkonností Správy kolejí a menz Univerzity Palackého v Olomouci z hlediska minulého, současného i budoucího vývoje.

Celkový zlepšený hospodářský výsledek v roce 2013 činil 5 927 tis. Kč a v porovnání let 2012/2013 se zvýšil o +28,76%. V hlavní činnosti byl HV zlepšený o +24,73%. V doplňkové činnosti dosáhla SKM UP v porovnání 2012/2013 zlepšený hospodářský výsledek o +31,87%. Výnosy celkem za rok 2013 činily 147 270 tis. Kč, náklady činily 141 343 tis. Kč.

Zájem o ubytování i stravování v menzách UP je dlouhodobě stabilizovaný. Všem studentům i zaměstnancům UP, kteří si požádali žádost o ubytování, bylo vyhověno. Ubytovací i stravovací kapacity jsou dostatečné. Lůžková kapacita činí aktuálně 5 118 lůžek a je plně využívána. Celkově se objem ubytovacích kapacit snížil a to předáním koleje M. Kudeřkové do užívání FF UP v červenci 2013. Celkový počet vyrobených teplých jídel dosáhl výše 694 037. Tržby za stravování celkem vzrostly o +2,6%. Výsledky hospodaření lze hodnotit vzhledem k dosaženému HV jako velmi dobré. Celkově lze hospodaření kolejí a menz hodnotit dlouhodobě jako vyrovnané, stabilní a s ohledem na potřeby zákazníků dobře řízené. V roce 2013 Správa kolejí a menz UP opět neřešila žádnou stížnost na poskytované služby.

SKM UP se silně zaměřuje na zvyšování spokojenosti zákazníků. Všem studentům, kteří si podali žádost o ubytování, bylo ubytování poskytnuto ve standardní anebo nadstandardní kvalitě. Všechny kolejní budovy i menzy jsou rekonstruovány a řádně udržovány, vybaveny novým nábytkem včetně přípojek k internetu. Měřená spokojenost s ubytováním i stravováním dosahuje velmi dobrých

anebo výborných výsledků. SKM UP zvýšila komunikaci se zákazníky, a to prostřednictvím celoročních anket a výzkumů spokojenosti zákazníků, což se následně projeвило ve zvýšení spokojenosti všech skupin klientů.

V roce 2013 byl opět realizován výzkum spokojenosti zákazníků (studentů i zaměstnanců UP) v menzách SKM UP. Výzkumu se zúčastnilo 664 respondentů. Výzkum byl realizován za pomoci modelu ECSI (European Customer Satisfaction index). Výzkum měřil vztah a očekávání zákazníků k produktu a službám naší organizace. Dále měřil vnímání kvality, vnímání hodnoty a celkové uspokojení potřeb zákazníků v menzách UP. Celkem nebylo shledáno významného rozdílu ve spokojenosti s poskytovanými službami v pěti menzách SKM UP Olomouc. Celkový index spokojenosti byl dosažen ve výši 76,2 procentních bodů, což lze hodnotit jako velmi dobrý výsledek. Index spokojenosti zákazníků v hlavní menze 17. listopadu, kterou navštěvují převážně studenti, dosahuje v parametru image 70,7%, očekávání 82,7%, vnímání kvality 80,7%, vnímání hodnoty 73,0%, spokojenost zákazníka 74,9%, stížnosti zákazníka 91,2% a loajalita zákazníka 77,1%. Celkový index spokojenosti zákazníka v menze 17. listopadu dosáhl výborného hodnocení 78,6%

Závěrem lze konstatovat, že hospodaření SKM UP i spokojenost klientů je na velmi dobré úrovni.

Kolektiv autorů

Ing. Božena Pirklová, MBA, ředitelka SKM UP

Dagmar Pochylá, zástupce ředitelky SKM UP

Mgr. Leoš Jurásek, MBA,

vedoucí Oddělení prodeje služeb a IT

V Olomouci dne 16. 9. 2014.



# Úvod

V zájmu co neoptimálnějšího toku informací jsme v tomto roce připravili tuto výroční zprávu Správy kolejí a menz, která informuje objektivně o dosažených výsledcích v SKM UP a to z hlediska delšího časového období.

Celý materiál doplňujeme o následující údaje, které rovněž vypovídají o minulých, dosažených i budoucích trendech v oblasti poskytovaných ubytovacích a stravovacích služeb.

- Správa kolejí a menz univerzity Palackého je čtvrtým největším zařízením svého druhu v celé ČR. Ve správě má celkem 21 budov a majetek v celkové hodnotě cca 900 mil. Kč.
- Od roku 1996 se postupně významně zvyšují počty ubytovacích kapacit. Ubytovací kapacity se podařilo navýšit z původně 3 336 lůžek na současných 5 209 lůžek. Nejvyšší zájem je o jednolůžkové a dvoulůžkové pokoje v neředínském areálu, přestože zde studenti hradí nejvyšší poplatky za ubytování.
- Od roku 1997 se rovněž rozšiřují a rekonstruují stávající stravovací kapacity včetně centrální varny. Počty stolů a židlí a výdejních ploch vzrostly téměř na dvojnásobek původního stavu. Menza denně připravuje až 15 druhů jídel v ceně od 25 do 79 Kč (pro studenty a zaměstnance). V databázi SKM UP eviduje více než 9 000 strážníků.
- Od roku 1992 postupně všechny kolejní budovy i menzy prošly rozsáhlými a finančně náročnými investicemi a rekonstrukcemi. Splňují tak náročné požadavky ze strany hygienických norem závazných pro stravovací i ubytovací provozy.
- Z vlastních prostředků SKM UP byla postupně rozšířena síť UPONET do všech kolejních i stravovacích budov. V roce 2007 byly instalovány internetové přípojky ve všech kolejních budovách přímo na pokojích studentů.
- V oblasti výběru kolejních poplatků i stravovacích provozech se používají v SKM UP nejmodernější SW systémy, zabezpečující výběry poplatků za poskytované služby. Při stravování je využívána možnost kreditního způsobu úhrady služeb pro všechny zájemce o stravování.
- Zprovozněním výdejny na Šmeralově koleji a výstavbou nové menzy v Neředíně a Holici se zvýšily žádoucím způsobem výdejní plochy pro stravování studentů i zaměstnanců UP. Výdejní prostory jsou vždy doplněny o prodej zboží a nápojů.
- Po zavedení kombinace objednávkového i bezobjednávkového výdeje stravy vzrostly počty odebraných porcí od roku 2000 přibližně o polovinu.

## Corporate strategie

- Interní expanze prostřednictvím rozšiřování stávajících trhů, zvyšováním efektivity a rozšiřováním portfolia výrobků,
- rozšiřování výrobního portfolia s ohledem na očekávání všech skupin trhů,
- vyšší zaměření na hledání nových zákazníků,
- zvyšování jakosti a kvality poskytovaných služeb,
- maximalizace efektivity řízení s důrazem na plnění očekávání všech skupin zákazníků,
- plná realizace diverzifikace strategie s ohledem na segment klientů,
- zvyšování produktivity práce a zvyšování tržeb v doplňkové činnosti.

## Investiční a strategické záměry do roku 2017

- Ubytovací provozy
  1. Splátka úvěru na zateplení budov UPOL 1 (cca 11 mil. Kč v roce 2014)
  2. Vybudování bezbariérového ubytování na koleji J. L. Fischera (cca 3,5 mil. Kč)
  3. WiFi pokrytí ubytovacích kapacit na koleji gen. Svobody (cca 1 mil. Kč)
  4. Postupné zvyšování podílu jednolůžkových a dvoulůžkových kolejí v areálu Envelopa (kolej B. Václavka a gen. Svobody) (cca 500 tis. Kč)
  5. Rekonstrukce sociálních zařízení na koleji Chválkovice (cca 12 mil. Kč)
  6. Rekonstrukce elektrorozvodů na koleji 17. listopadu (cca 12 mil. Kč)
  7. Výměna výtahů na koleji gen. Svobody a J. L. Fischera (cca 7 mil. Kč)
  8. Rekonstrukce elektrorozvodů na koleji gen. Svobody a J. L. Fischera (cca 20 mil. Kč)
  9. Vybudování teplého občerstvení na koleji B. Václavka včetně podávání snídaní (cca 700 tis. Kč)
  10. Zvýšení podílu kapacit pro krátkodobé ubytování studentů na koleji gen. Svobody a B. Václavka (jednolůžkové a dvoulůžkové pokoje)

➤ Stravovací provozy

1. Rekonstrukce varny menze 17. listopadu (cca 10 mil. Kč)
2. Postupná výměna strojů a zařízení v menze 17. listopadu (cca 4 mil. Kč)
3. Výměna myček stolního nádobí a černého nádobí v menze 17. listopadu (cca 2,4 mil. Kč)
4. Výměna myčky na stolní nádobí včetně sběrného pásu ve výdejně Holice (cca 1,5 mil. Kč)
5. Výměna myčky termoportů v menze Neředín (cca 500 tis. Kč)
6. Vestavba mrazících boxů v menze 17. listopadu (cca 600 tis. Kč)
7. Zřízení vyhlídkové terasy a zázemí pro konání rautů pro zážitkovou gastronomii na koleji B. Václavka (cca 300 tis. Kč)
8. Zřízení bufetu na koleji Šmeralova (cca 500 tis. Kč)

**Potřeba investičních prostředků do roku 2017 činí cca 87,5 mil. Kč.**

# Představení společnosti

Správa kolejí a menz (dále SKM) je účelové zařízení Univerzity Palackého v Olomouci (dále UP) zřízené jako účelové zařízení pro ubytování a stravování zejména členů

akademické obce v souladu s § 22 odst. 1 písm. d) zákona č. 111/1998 Sb. (Zákon o vysokých školách) a dle Statutu UP ze dne 4. listopadu 2010 čl. 36, odst. 4 b).

## Ubytovací služby

### Přehled budov

Ubytovací služby nabízené SKM jsou poskytovány v budovách, které jsou ve vlastnictví SKM UP. Pouze budova ubytovny zahraničních lektorů, Vančurova 2 je ve vlastnictví Lékařské fakulty UP.

Koleje a jiná ubytovací zařízení jsou organizačními jednotkami účelového zařízení UP Správy kolejí a menz UP. Koleje se člení na kolejní střediska, která jsou podřízena ředitelce SKM UP.

### Přehled kolejí ve správě SKM UP

- a) Kolej 17. listopadu, tř. 17. listopadu 54, Olomouc,
- b) Kolej J. L. Fischera blok A, Šmeralova 10, Olomouc,
- c) Kolej J. L. Fischera blok B, Šmeralova 10, Olomouc,
- d) Kolej M. Kudeříkové (ve správě SKM do 31. 7. 2013), Kateřinská 17, Olomouc,
- e) Kolej E. Rošického, U Sportovní haly 4, Olomouc,
- f) Kolej gen. Svobody blok A, Šmeralova 12, Olomouc,
- g) Kolej gen. Svobody blok B, Šmeralova 12, Olomouc,
- h) Kolej Šmeralova, Šmeralova 6, Olomouc,
- i) Kolej B. Václavka blok A, Šmeralova 8, Olomouc,
- j) Kolej B. Václavka blok C, Šmeralova 8, Olomouc,
- k) Kolej Neředín 1, tř. Míru 113, Olomouc,
- l) Kolej Neředín 2, U letiště čp. 786, Olomouc,
- m) Kolej Neředín 3, U letiště čp. 827, Olomouc,
- n) Kolej Neředín 4, U letiště 847, Olomouc,
- o) Kolej Chválkovice, Na Zákopě 26, Olomouc.

### Přehled dalších ubytovacích zařízení ve správě SKM UP

- a) Ubytovna zahraničních lektorů, Vančurova 2, Olomouc,
- b) Rekreační a výcvikové středisko, Horní Údolí 126, Zlaté Hory.



## Rozsah ubytovacích služeb, organizace ubytovacího řízení

SKM UP poskytuje ubytovací a další navazující služby především studentům zapsaným na UP a dalším osobám za podmínek stanovených Řádem VŠ koleje (hlavní norma UP B1-11/1-HN ze dne 10. května 2011. Smluvní vztahy jsou uzavírány zpravidla na základě písemné smlouvy uzavřené mezi ředitelkou SKM UP (nebo jiným oprávněným zaměstnancem) a ubytovaným.

Studentská lůžková kapacita kolejí činí 4 946 lůžek, což tvoří cca 97% celkové využitelné kapacity budov ve správě

SKM UP. Tato studentská kapacita byla v akademickém roce 2012/2013 obsazena na základě ubytovacího řízení.

V roce 2013 (k 31. 12. 2013) bylo podáno celkem 5 609 žádostí o ubytování na kolejích. Opět tedy nastal mírný převis poptávky po ubytování na kolejích nad kapacitními možnostmi SKM. Už v průběhu měsíce října 2013 však bylo postupně všem zájemcům o ubytování na kolejích vyhověno.



## Orgány ovlivňující chod ubytovacího provozu SKM

### Kolejní komise

V souladu se Statutem Univerzity Palackého čl. 28 odst. 2 a Řádem vysokoškolské koleje B1-11/1-HN čl. 3 odst. 3 zřizuje rektor UP každoročně Kolejní komisi UP (dále jen „KK“). KK je tvořena zástupci vedení UP, vedení SKM UP a zástupci studentů na kolejích ubytovaných. KK zabezpečuje přidělování ubytování pro studenty UP a další osoby, spolupracuje s vedením SKM UP a se studentskou kolejní samosprávou podle čl. 12 Řádu VŠ koleje. Zápisy z jednání KK jsou zveřejněny v DMS.

### Studentská kolejní samospráva

Orgánem studentské kolejní samosprávy na kolejích UP ustanoveným v souladu s Řádem VŠ koleje B1-11/1-HN čl. 12 je Kolejní rada (dále jen „KR“). Práva a povinnosti členů Kolejní rady UP, pravidla pro volbu členů a jednací řád jsou uvedeny ve Statutu Kolejní rady UP, který je nedílnou součástí Řádu VŠ koleje jako příloha č. 3.

## Lůžková kapacita jednotlivých budov ve správě SKM UP

Studentská kapacita (ubytování na základě ubytovacího řízení) v souladu s Řádem VŠ koleje B1-11/1-HN

**Tabulka 1** Studentská lůžková kapacita k 31. 12. 2013

Kolej	pokojů				celkem pokojů	celkem lůžek
	1lůžkových	2lůžkových	3lůžkových	4lůžkových		
17. listopadu		6	178		184	546
Šmeralova	1	3		158	162	639
B. Václavka	1	84	164		249	661
E. Rošického			129		129	387
Chválkovice		20	64		84	232
Gen. Svobody		14	253		267	787
J. L. Fischera		8	260		268	796
Neředín I		1	53		54	161
Neředín II	104	86			190	276
Neředín III	107	111			218	329
Neředín IV	44	44			88	132
<b>Celkem pokojů</b>	<b>257</b>	<b>377</b>	<b>1101</b>	<b>158</b>	<b>1893</b>	
<b>Celkem lůžek</b>	<b>257</b>	<b>754</b>	<b>3303</b>	<b>632</b>		<b>4946</b>

Maximální lůžkovou kapacitu tvoří 3lůžkové pokoje v buňkovém systému, dále 2lůžkové pokoje v buňkovém systému a 4lůžkové pokoje se společným sociálním zařízením.

## Pohostinská a jiná kapacita

Tabulka 2 Pohostinská kapacita k 31. 12. 2013

Kolej	Pokoje				celkem pokojů	celkem lůžek
	1lůžkových	2lůžkových	3lůžkových	4lůžkových		
17. listopadu		3			3	6
Šmeralova				1	1	4
B. Václavka		4	8		12	32
Gen. Svobody		9			9	18
Vančurova	9	8	1		18	28
Neředín I					0	0
Neředín II	20	18			38	56
Neředín III	8	4			12	16
Neředín IV		6			6	12
<b>Celkem pokojů</b>	<b>37</b>	<b>52</b>	<b>9</b>	<b>1</b>	<b>99</b>	
<b>Celkem lůžek</b>	<b>37</b>	<b>104</b>	<b>27</b>	<b>4</b>		<b>172</b>

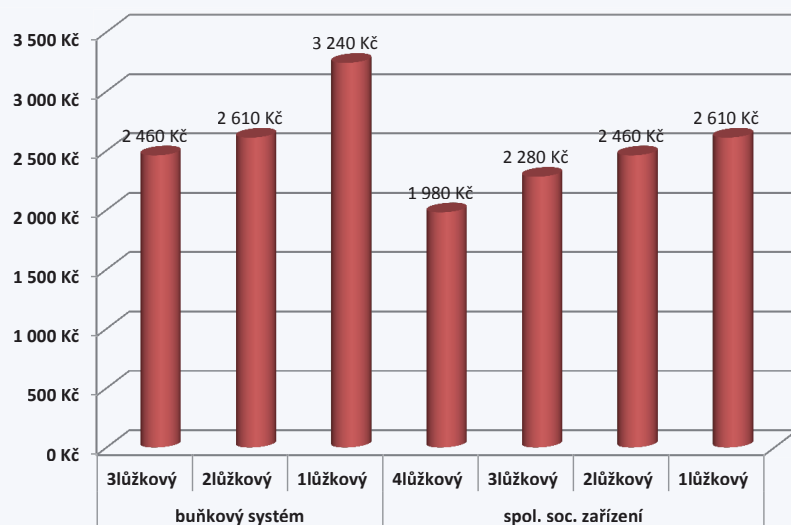
Pohostinská kapacita slouží pro ubytování zaměstnanců UP, účastníků akcí pořádaných UP, ubytování hostů UP v rámci hlavní činnosti, ale také k ubytování dalších zájemců o ubytování v rámci doplňkové činnosti.

## Ceny za studentské ubytování k 1. září 2013

Tabulka 3 Ceny za studentské ubytování

typ ubytování		cena za den	cena za 30 dnů
buňkový systém	3lůžkový	82 Kč	2 460 Kč
	2lůžkový	87 Kč	2 610 Kč
	1lůžkový	108 Kč	3 240 Kč
spol. soc. zařízení	4lůžkový	66 Kč	1 980 Kč
	3lůžkový	76 Kč	2 280 Kč
	2lůžkový	82 Kč	2 460 Kč
	1lůžkový	87 Kč	2 610 Kč

Obrázek 1 Ceny za studentské ubytování za 1 měsíc



Ceník studentského ubytování zahrnuje následující kategorie ubytování:

- bakalářský, magisterský a doktorský studijní program v prezenční formě, vzdělávací programy v rámci EU, CEEPUS, všechny dlouhodobé výměnné programy UP a studijní pobyty zahraničních studentů (např. ACM, Muzikologie, Nebraska aj.)
- specifické ubytování dle Řádu VŠ koleje – dlouhodobé ubytování (min. 1 měsíc) – ubytování studijních pobytů zahraničních studentů, studentů distančního a kombinovaného studia nebo doktorského studijního programu a ostatních studentů (min. 1 měsíc)

Největší ubytovací kapacita (více než polovina lůžkové kapacity) kolejí je tvořena 3lůžkovými pokoji v buňkovém systému. Nejrozšířenější cena za 30denní kolejně tedy činila 2 280,- Kč. Dále jsou to pokoje 2lůžkové v buňkovém systému, kde cena za měsíc (30 dnů) činila 2 460,- Kč a 4lůžkové pokoje se společnými sociálními zařízeními, kde cena za měsíc (30 dnů) činila 1 980,- Kč.

Výše uvedené ceny již v sobě zahrnují komplexní služby včetně připojení k internetu, odvozu domovního odpadu aj.

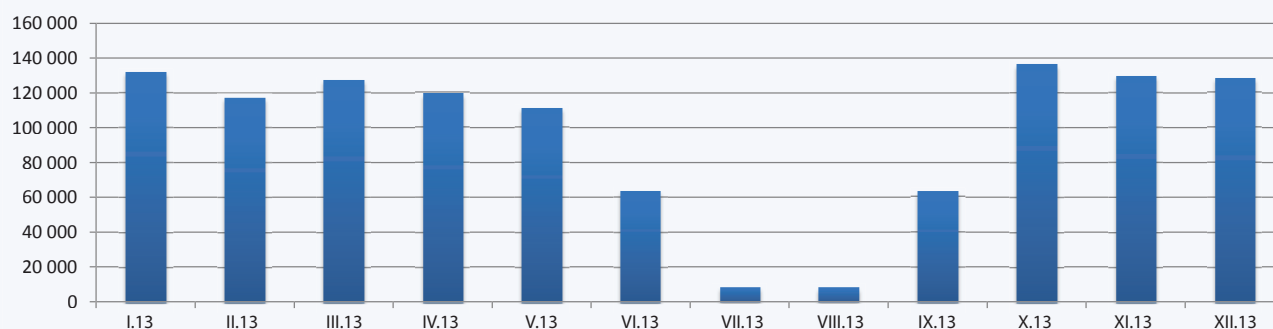
## Vývoj průměrné obsazenosti studentské ubytovací kapacity v roce 2013

**Tabulka 4** Vývoj obsazenosti studentské ubytovací kapacity v roce 2013

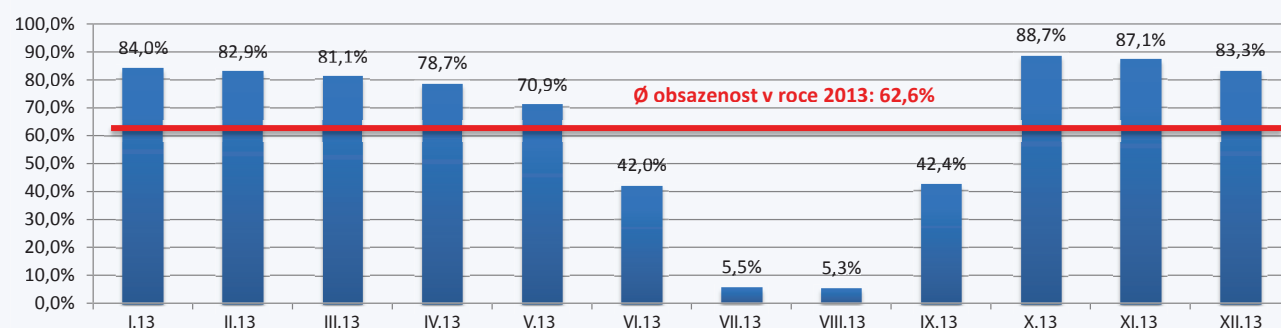
	I.13	II.13	III.13	IV.13	V.13	VI.13	VII.13	VIII.13	IX.13	X.13	XI.13	XII.13	Ø 2013**)
realizováno ld <sup>*)</sup>	131 871	117 454	127 232	119 478	111 279	63 782	8 502	8 199	63 179	136 500	129 665	128 085	95 436
% obsazenost	84,0%	82,9%	81,1%	78,7%	70,9%	42,0%	5,5%	5,3%	42,4%	88,7%	87,1%	83,3%	62,6%

\*) ld = lůžko/dny, \*\*) měsíční průměr

**Obrázek 2** Vývoj realizovaných lůžko-dnů v roce 2013



**Obrázek 3** Obsazenost kolejí v průběhu roku 2013



Obsazenost kolejí v průběhu roku značně kolísá. Kolísavost obsazenosti má negativní dopad na hospodaření kolejních středisek, kdy fixní náklady nejsou dostatečně kompenzo-

vány výnosy z ubytovacích akcí. Ubytování studentů přes prázdniny je nízké, přestože celoroční ubytování studentů je bodově zvýhodněno při podávání žádostí o ubytování.

## Podíl jednotlivých forem ubytování na celkových výkonech ubytovacího provozu v roce 2013

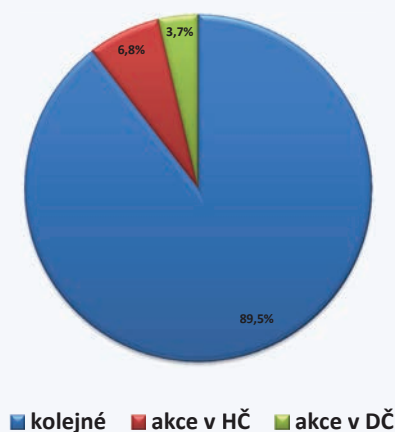
### Podíl tržeb

**Tabulka 5** Tržby za ubytování v roce 2013

	tržby v tis. Kč	%
kolejné	83 516	89,5 %
akce v HČ	6 363	6,8 %
akce v DČ	3 421	3,7 %
celkem	93 300	

Největší podíl na tržbách za ubytování v roce 2013 činilo kolejné s celkovými ročními tržbami ve výši cca 83,5 milionů Kč.

**Obrázek 4** Tržby za ubytování v roce 2013



### Podíl lůžko-dnů

**Tabulka 6** Realizované lůžko-dny v roce 2013

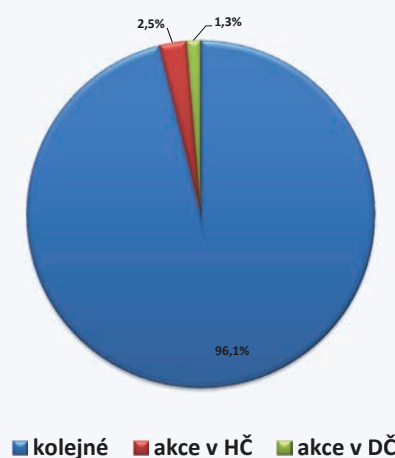
	lůžko-dnů	%
kolejné	1 145 226	96,1 %
akce v HČ	30 315	2,5 %
akce v DČ	15 574	1,3 %
celkem	1 191 115	

HČ – hlavní činnost nedotovaná

DČ – doplňková činnost

Největší podíl v počtu realizovaných lůžko-dnů v roce 2013 na celkovém objemu lůžko-dnů tvoří s 1 145 226 realizovanými lůžko-dny kolejné.

**Obrázek 5** Realizované lůžko-dny v roce 2013



## Vývoj produktivity práce v ubytovacím provozu v letech 2007–2013 (realizované tržby přepočtené na pracovní úvazky)

Tabulka 7 Vývoj produktivity práce v ubytovacím provozu 2007–2013

	2007	2008	2009	2010	2011	2012	2013
Realizované tržby (v tis. Kč)	92 266	95 917	92 998	91 516	93 591	95 899	93 300
% míra k roku 2007	100,0 %	104,0 %	100,8 %	99,2 %	101,4 %	103,9 %	101,1 %
Průměrný evidenční počet zaměstnanců (přepočtený)	70,03	70,62	70,21	72,54	74,48	74,21	74,13
% míra k roku 2007	100,0 %	100,8 %	100,3 %	103,6 %	106,4 %	106,0 %	105,9 %
<b>Tržba realizovaná na 1 pracovní úvazek (tis. Kč)</b>	<b>1 317,52</b>	<b>1 358,21</b>	<b>1 324,57</b>	<b>1 261,59</b>	<b>1 256,59</b>	<b>1 292,27</b>	<b>1 258,60</b>
% míra k roku 2007	100,0 %	103,1 %	100,5 %	95,8 %	95,4 %	98,1 %	95,5 %

Pozn.: zahrnuje tržby za ubytování v hlavní i doplňkové činnosti včetně akcí.

Průměrný evidenční počet zaměstnanců ubytovacího provozu se navýšil od roku 2007 o 5,9%, tržby zaznamenal nárůst o 1,1%. Roční tržby realizované za rok 2013 na 1 pracovní úvazek činily 1 259 tis. Kč.

## Celkové neinvestiční náklady a výnosy ubytovacích středisek SKM UP v roce 2013

Tabulka 8 Celkové neinvestiční náklady a výnosy ubytovacích středisek 2013 (v tis. Kč)

č. ř.	Koleje a ostatní ubytovací zařízení provozované VVŠ (1)	Náklady celkem		Výnosy								Výsledek hospodaření	
		v hlavní činnosti	v doplňkové činnosti	v hlavní činnosti				v doplňkové činnosti				v hlavní činnosti	v doplňkové činnosti
				od studentů	od zaměstnanců (2)	ostatní (3)	z dotace MŠMT	celkem	od cizích ubytovaných	ostatní	celkem		
a	b	c	d	e	f	g	h	i	j	k	l = h – b	m = k – c	
1	VŠK 17. list, Šmeral.	11 688	27	17 102	228	814		18 144	125		125	6 456	98
2	VŠK B. Václavka	7 474	170	11 925	507	1 129		13 561	1 389		1 389	6 087	1 219
3	VŠK E. Rošického	3 473	48	5 882	28	227		6 137	417		417	2 664	369
4	VŠK Chválkovice	2 410	6	2 685	0	241		2 926	43		43	516	37
5	VŠK G. Svob, Fischer	18 726	167	26 672	862	1 990		29 524	664		664	10 798	497
6	VŠK M. Kudeřikové	574	0	636	0	42		678	0		0	104	0
7	Ubytov. Vančurova	1 301	57	0	1 194	57		1 251	151		151	-50	94
8	VŠK Neředín I–IV	25 756	102	18 615	2 302	6 618		27 535	632		632	1 779	530
9	Horní Údolí	53	0	0	0	0		0	0		0	-53	0
10	Správa	22 504	1 309	0	0	1 088		1 088	0	99	99	-21 416	-1 210
11	<b>Celkem</b>	<b>93 959</b>	<b>1 886</b>	<b>83 517</b>	<b>5 121</b>	<b>12 206</b>	<b>0</b>	<b>100 844</b>	<b>3 421</b>	<b>99</b>	<b>3 520</b>	<b>6 885</b>	<b>1 634</b>

sl. d – celkové tržby za dlouhodobé ubytování studentů (kolejné, odstupné)

sl. f – celkové tržby za krátkodobé ubytování stud. + ost. služby

# Stravovací služby

## Přehled výdejen SKM

- a) Menza 17. listopadu, 17. listopadu 54, Olomouc,
- b) Menza Neředín, tř. Míru 113, Olomouc,
- c) Výdejna jídel Šmeralova, Šmeralova 6, Olomouc,
- d) Výdejna jídel Křížkovského, Křížkovského 8, Olomouc,
- e) Výdejna jídel PřF, tř. Svobody 26, Olomouc,
- f) Výdejna jídel Holice, Šlechtitelů 11, Olomouc.



## Rozsah stravovacích služeb

Menza SKM UP a navazující výdejny zajišťují za podmínek stanovených Řádem menzy (hlavní norma UP B1-05/5-HN ze dne 7. listopadu 2005) stravování studentům zapsaným ke studiu na jedné z fakult UP v Olomouci, akademickým pracovníkům a ostatním zaměstnancům univerzity ve vazbě na pracovní smlouvu, nebo obdobný pracovněprávní vztah, důchodcům – bývalým zaměstnancům školy v souladu s Kolektivní smlouvou, účastníkům kongresů, konferencí, sportovních a studijních akcí a studijních pobytů pořádaných UP a ostatním fyzickým a právnickým osobám (cizí strávníci).

V rámci provozních možností nabídka obsahuje následující druhy hlavních teplých jídel: snídaně, obědy (polévka, hlavní chod), hotová, minutková a jiná teplá jídla. Obědy, hotová, minutková a jiná teplá jídla obsahují také nápoj. Součástí nabídky hlavních jídel jsou i teplá a studená balená jídla.

Doplňkový prodej byl kromě bufetu menzy 17. listopadu a menzy Neředín v roce 2013 provozován také na recepcích kolejí E. Rošického (do září 2013), Šmeralova, B. Václavka, J. L. Fischera, gen. Svobody a Neředín.

## Dohled nad činností stravovacího provozu

### Kontrolní komise stravovacího provozu

V souladu s článkem 7 odst. 3 Řádu menzy jmenuje ředitelka SKM Kontrolní komisi stravovacího provozu, která pravidelně vyhodnocuje dodržování právních a jiných předpisů upravujících provoz stravovacích služeb; rovněž vyhodnocuje způsob projednávání připomínek a podnětů

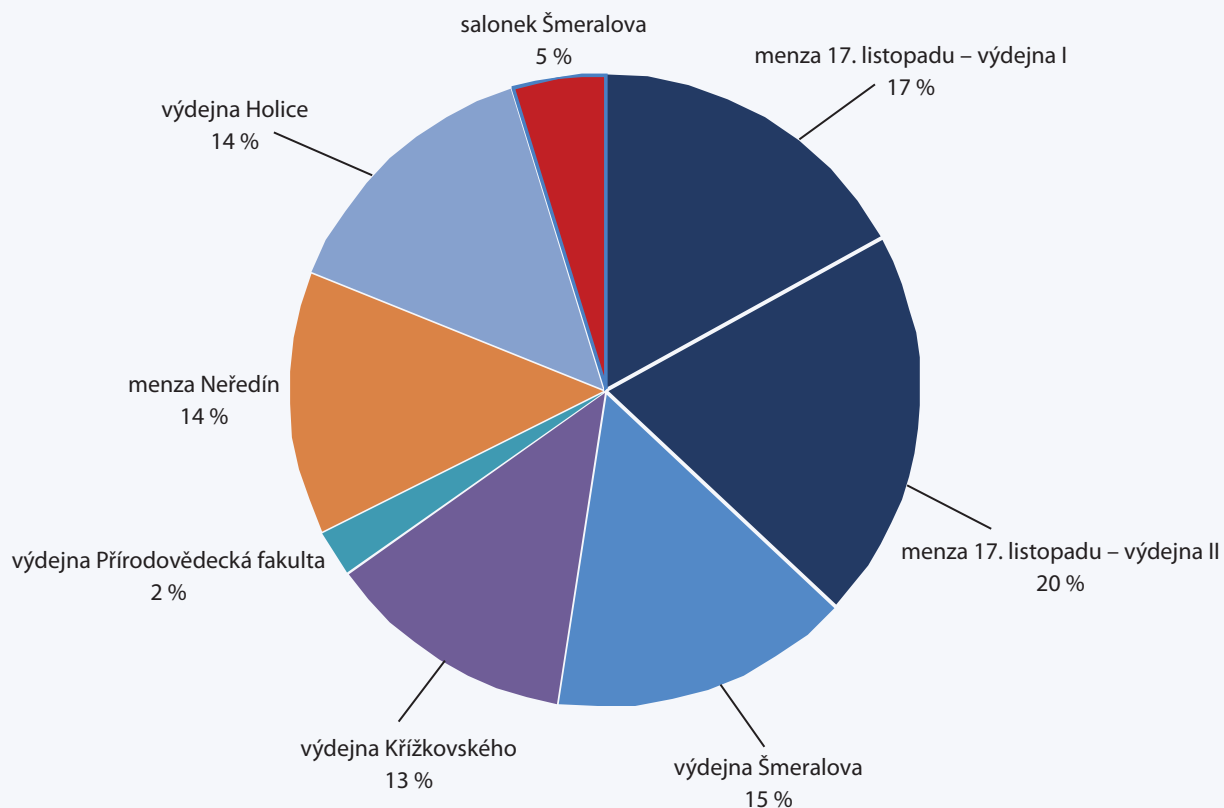
ze strany strávníků. Členy kontrolní komise jsou také dva členové delegovaní AS UP, jeden z řad studentů a jeden z řad akademických pracovníků. O své činnosti alespoň jednou za rok podává zprávu, která se zveřejňuje na webových stránkách SKM UP.

## Kapacity výdejen menz (počet míst u stolů)

**Tabulka 9** Kapacita výdejen

menza 17. listopadu – výdejna I	172
menza 17. listopadu – výdejna II	202
výdejna Šmeralova	156
výdejna Křížkovského	130
výdejna Přírodovědecká fakulta	24
výdejna Neředín	136
menza Holice	144
salonek Šmeralova	48
<b>celkem</b>	<b>1 012</b>

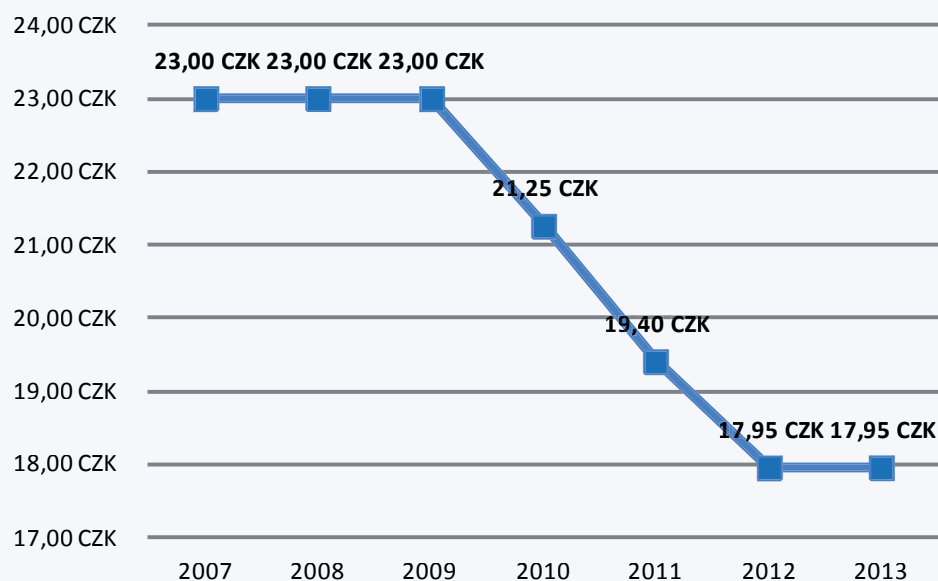


**Obrázek 6** Podíl jednotlivých výdejen na celkové kapacitě

## Ceny jídel v menzách SKM UP

Aktuální ceny jsou stanoveny v souladu s Řádem menzy B1-05/5-HN a Zákonem č. 403/2009 Sb. o cenách. Aktuální ceníky jídel jsou uveřejněny na internetových stránkách [skm.upol.cz](http://skm.upol.cz).

Kalkulovaná výše dotace dle MŠMT v roce 2013 činila 17,95 Kč.

**Obrázek 7** Vývoj výše normativu (dotace) na 1 teplé studentské jídlo

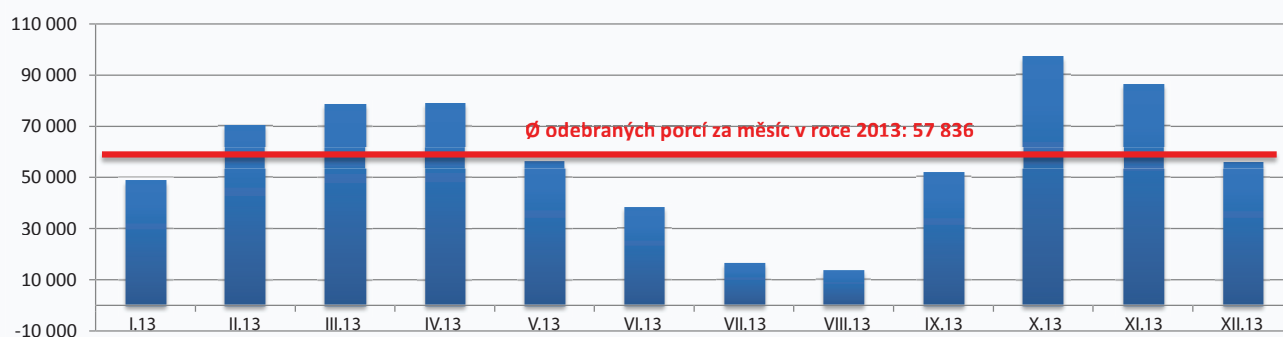
## Vývoj počtu odebraných porcí ve stravovacím provozu v roce 2013

Tabulka 10 Vývoj počtu odebraných porcí v roce 2013

	I.13	II.13	III.13	IV.13	V.13	VI.13	VII.13	VIII.13	IX.13	X.13	XI.13	XII.13	Ø 2013 <sup>*)</sup>
vydáno porcí	48 781	70 360	78 824	79 175	56 620	38 284	16 670	13 665	51 771	97 156	86 301	56 430	57 836
% k průměru	84,3%	121,7%	136,3%	136,9%	97,9%	66,2%	28,8%	23,6%	89,5%	168,0%	149,2%	97,6%	

<sup>\*)</sup> měsíční průměr

Obrázek 8 Vývoj počtu odebraných porcí v roce 2013

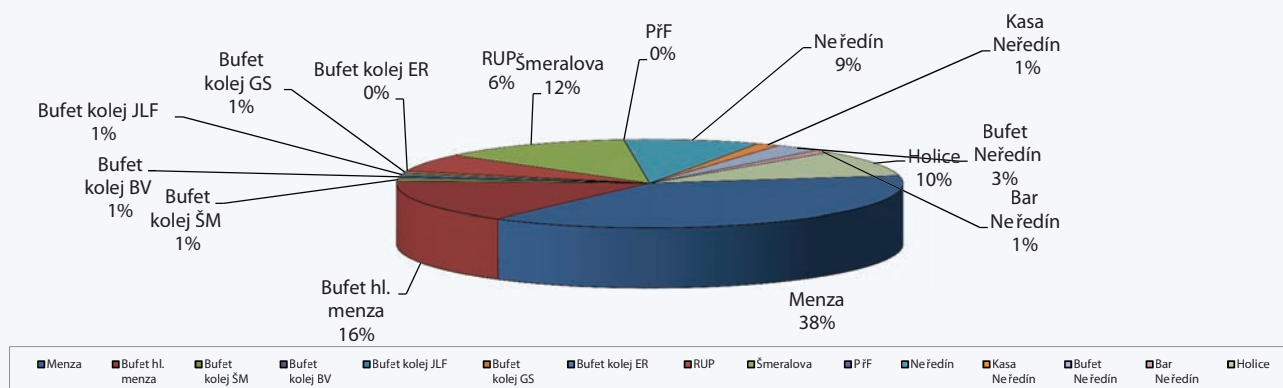


Sezónnost se projevuje ve stravovacím provozu obdobně jako v provozu ubytovacím. V měsících červenec a srpen objem vydaných porcí v menzách SKM zdaleka nedosahuje celoročního průměru.

## Podíl jednotlivých výdejů na celkovém počtu vydaných teplých a studených jídel v běžném provozu (bez stravovacích akcí) v roce 2013

Tabulka 11 Podíl výdejů na celkovém počtu vydaných jídel v roce 2013

	výdejna														celkem	
	Menza	Bufet hl. menza	Bufet kolej ŠM	Bufet kolej BV	Bufet kolej JLF	Bufet kolej GS	Bufet kolej ER	RUP	Šmera- lova	PřF	Neředín	Kasa Neředín	Bufet Neředín	Bar Neředín		Holice
leden	17 366	6 074	638	368	489	450	27	4 430	6 584	0	4 766		1 415	621	5 343	48 571
únor	27 234	9 432	879	522	630	650	35	4 430	9 480	0	7 845		2 580	599	5 993	70 309
březen	28 920	11 798	943	503	646	704	38	4 778	10 767	0	8 836		2 845	662	6 302	77 742
duben	28 271	13 123	894	531	671	743	29	4 892	10 587	0	8 713		2 521	672	6 765	78 412
květen	18 505	9 891	822	510	580	543	27	4 742	7 104	0	5 905		1 820	728	5 333	56 510
červen	11 999	6 512	532	304	409	377	5	4 109	3 687	0	3 214		1 368	607	4 727	37 850
červenec	6 674	2 000	0	110	29	41	0	539	0	0	0		0	322	3 055	12 770
srpen	7 093	2 592	0	163	49	120	4	0	0	0	1		0	322	1 993	12 337
září	18 607	6 203	535	323	317	354	3	3 890	4 923	0	3 954	620	1 991	608	5 955	48 283
říjen	40 359	14 054	1 224	642	883	754	0	4 906	12 442	0	6 816	3 322	2 317	867	8 186	96 772
listopad	32 681	14 456	1 090	531	803	790	0	4 756	11 284	0	5 395	3 536	1 999	956	7 453	85 730
prosinec	20 901	9 983	734	400	559	591	0	2 974	7 239	0	3 497	2 773	1 038	783	4 535	56 007
celkem	258 610	106 118	8 291	4 907	6 065	6 117	168	44 446	84 097	0	58 942	10 251	19 894	7 747	65 640	681 293
	38,0%	15,6%	1,2%	0,7%	0,9%	0,9%	0,0%	6,5%	12,3%		8,7%	1,5%	2,9%	1,1%	9,6%	

**Obrázek 9** Podíl výdejen na celkovém počtu vydaných jídel v roce 2013

## Podíl jednotlivých forem stravování na celkových výkonech stravovacího provozu v roce 2013

### Podíl tržeb

**Tabulka 12** Tržby za stravování 2013

	tržby v tis. Kč	%
HČ dotovaná	23 519	56,8%
HČ nedotovaná	7 020	17,0%
doplňková činnost	5 095	12,3%
doplňkový prodej	5 780	14,0%
<b>celkem</b>	<b>41 414</b>	

HČ dotovaná – stravování studentů (včetně dotace na stravování z MŠMT a dotace CEEPUS, SOKRATES ve výši 8 774 tis. Kč)

HČ nedotovaná – stravování zaměstnanců a akce pro UP

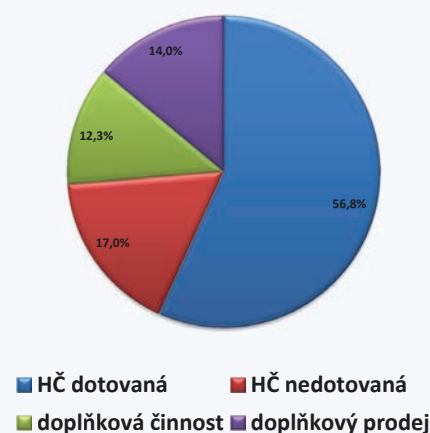
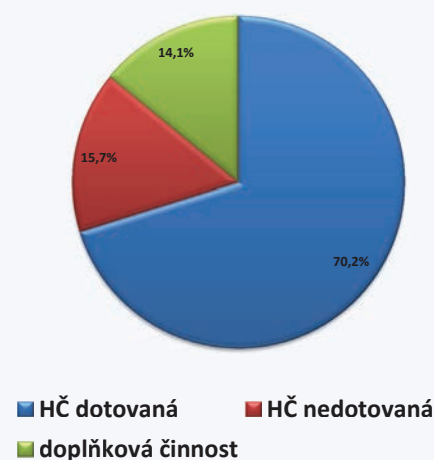
doplňková činnost – stravování cizích strávníků a akce pro cizí subjekty

### Podíl porcí

**Tabulka 13** Realizované porce 2013

	porcí	%
HČ dotovaná	487 184	70,2%
HČ nedotovaná	109 263	15,7%
doplňková činnost	97 590	14,1%
<b>celkem</b>	<b>694 037</b>	

Největší podíl na odebraných porcích činí stravování dotovaných studentů, které dosahuje 70,2% celkového objemu vydaných porcí.

**Obrázek 10** Tržby za stravování v roce 2013**Obrázek 11** Realizované porce v roce 2013

## Vývoj celkových počtů odebraných jídel v letech 2004–2013

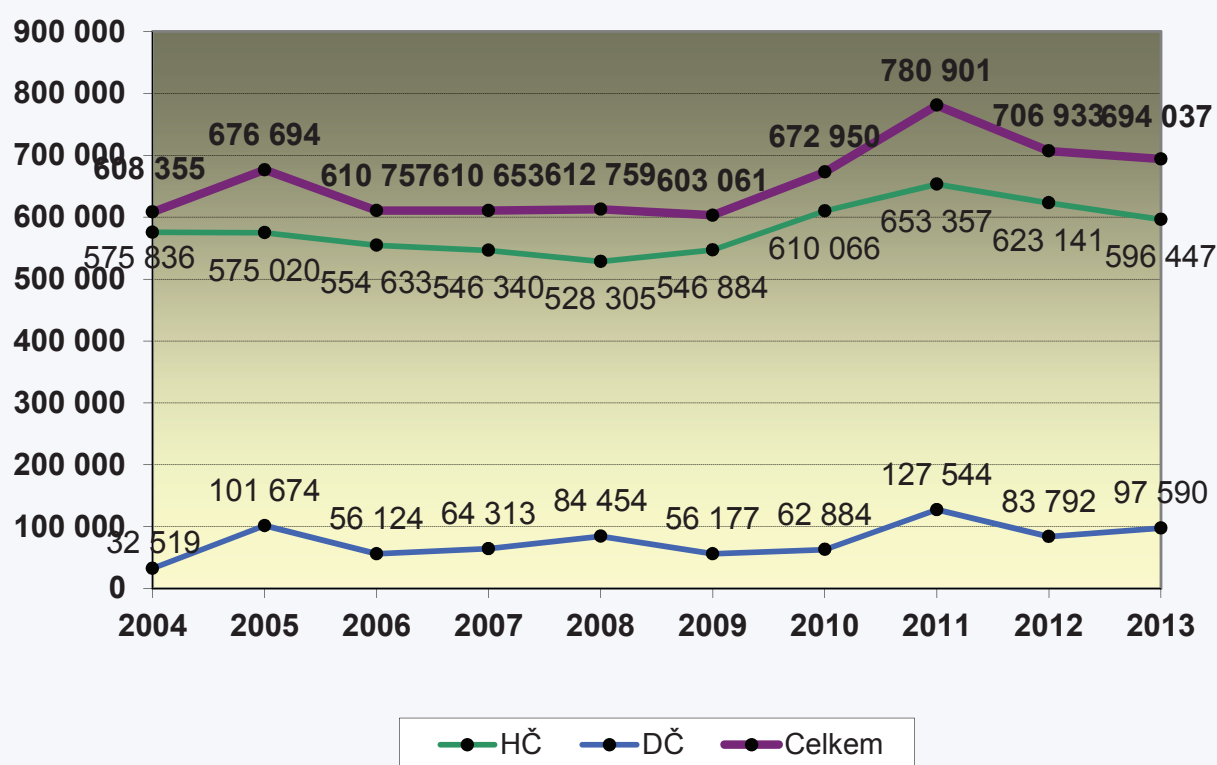
Tabulka 14 Počty odebraných jídel v letech 2004–2013

	2004	2005	2006	2007	2008	2009	2010	2011	2012	2013
HČ	575 836	575 020	554 633	546 340	528 305	546 884	610 066	653 357	623 141	596 447
DČ	32 519	101 674	56 124	64 313	84 454	56 177	62 884	127 544	83 792	97 590
Celkem	608 355	676 694	610 757	610 653	612 759	603 061	672 950	780 901	706 933	694 037

HČ – hlavní činnost dotovaná i nedotovaná (stravování studentů, zaměstnanců, akce pro UP)

DČ – doplňková činnost (stravování cizích strávníků a akce pro cizí subjekty)

Obrázek 12 Počty odebraných jídel v letech 2004–2013



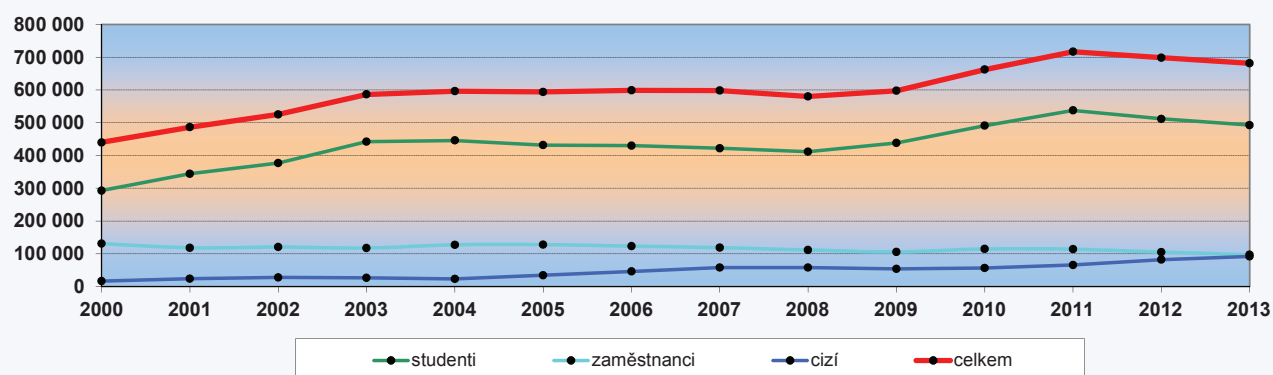
## Vývoj počtů odebraných jídel v běžném provozu (bez stravovacích akcí) v letech 2000–2013

Tabulka 15 Počty odebraných jídel v běžném provozu 2000–2013

	2000	2001	2002	2003	2004	2005	2006	2007	2008	2009	2010	2011	2012	2013
studenti	292 633	344 151	377 047	442 091	445 766	431 705	430 016	421 882	411 165	438 406	490 858	537 325	511 746	492 548
zaměstnanci	130 767	118 146	120 441	117 520	127 171	127 945	123 048	118 728	111 579	105 498	114 734	113 735	104 890	96 716
cizí	16 410	24 046	27 682	26 699	23 236	34 247	45 927	57 573	57 476	53 719	56 644	65 538	81 771	92 029
celkem	439 810	486 343	525 170	586 310	596 173	593 897	598 991	598 183	580 220	597 623	662 236	716 598	698 407	681 293

Běžný provoz zahrnuje stravování studentů, zaměstnanců i dalších zájemců o stravování vyjma stravovacích akcí v rámci hlavní činnosti (pro UP) a doplňkové činnosti (pro cizí subjekty).

Obrázek 13 Počty odebraných jídel v běžném provozu 2000–2013



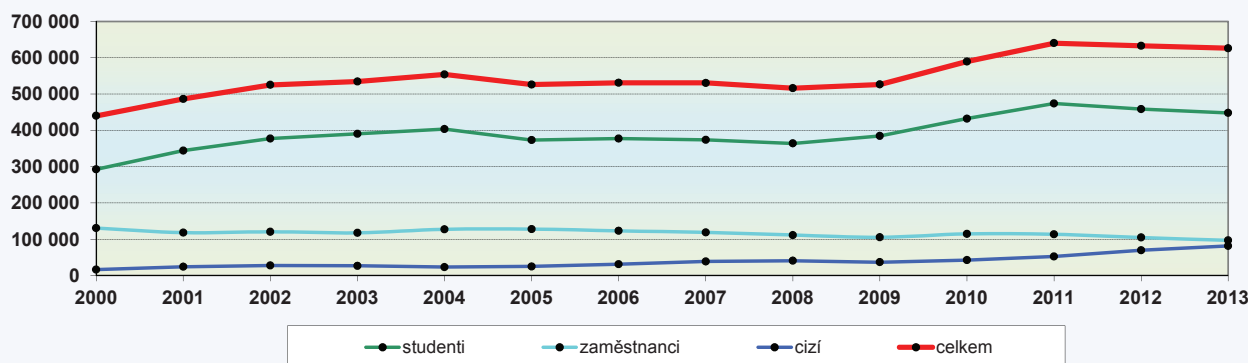
## Vývoj počtů odebraných teplých jídel v běžném provozu (bez stravovacích akcí) v letech 2000–2013

Tabulka 16 Počty odebraných teplých jídel v běžném provozu 2000–2013

	2000	2001	2002	2003	2004	2005	2006	2007	2008	2009	2010	2011	2012	2013
studenti	292 633	344 151	377 047	390 059	403 293	373 245	377 001	373 509	363 924	384 332	432 263	474 069	458 615	447 861
zaměstnanci	130 767	118 146	120 441	117 520	127 171	127 866	122 925	118 595	111 464	105 205	114 646	113 546	104 791	96 640
cizí	16 410	24 046	27 682	26 699	23 236	24 878	30 965	38 553	40 816	36 663	42 599	52 491	69 376	81 660
celkem	439 810	486 343	525 170	534 278	553 700	525 989	530 891	530 657	516 204	526 200	589 508	640 106	632 782	626 161

Běžný provoz zahrnuje stravování studentů, zaměstnanců i dalších zájemců o stravování vyjma stravovacích akcí v rámci hlavní činnosti (pro UP) a doplňkové činnosti (pro cizí subjekty).

Obrazek 14 Počty odebraných teplých jídel v běžném provozu 2000–2013



## Vývoj produktivity práce ve stravovacím provozu v letech 2007–2013 (realizované tržby přepočtené na pracovní úvazky)

Tabulka 17 Vývoj produktivity práce ve stravovacím provozu 2007–2013

	2007	2008	2009	2010	2011	2012	2013
Realizované tržby (v tis. Kč)	33 664	36 196	36 091	39 144	44 003	41 660	41 414
% míra k roku 2007	100,0 %	107,5 %	107,2 %	116,3 %	130,7 %	123,8 %	123,0 %
Průměrný evidenční počet pracovníků (přepočtený)	44,65	46,95	45,21	46,86	52,04	55,70	56,26
% míra k roku 2007	100,0 %	105,2 %	101,3 %	104,9 %	116,6 %	124,8 %	126,0 %
Tržba realizovaná na 1 pracovní úvazek (tis. Kč)	753,95	770,95	798,30	835,39	845,56	747,88	736,12
% míra k roku 2007	100,0 %	102,3 %	105,9 %	110,8 %	112,2 %	99,2 %	97,6 %

Pozn.: zahrnuje tržby za stravování za všechny zdroje včetně stravovacích akcí a tržeb bufetů.

Tržby zahrnují dotaci na stravování studentů.

V roce 2013 byl průměrný evidenční počet pracovníků stravovacího provozu 56,3. Roční tržby realizované na 1 pracovní úvazek činily v roce 2013 cca 736 tis. Kč.

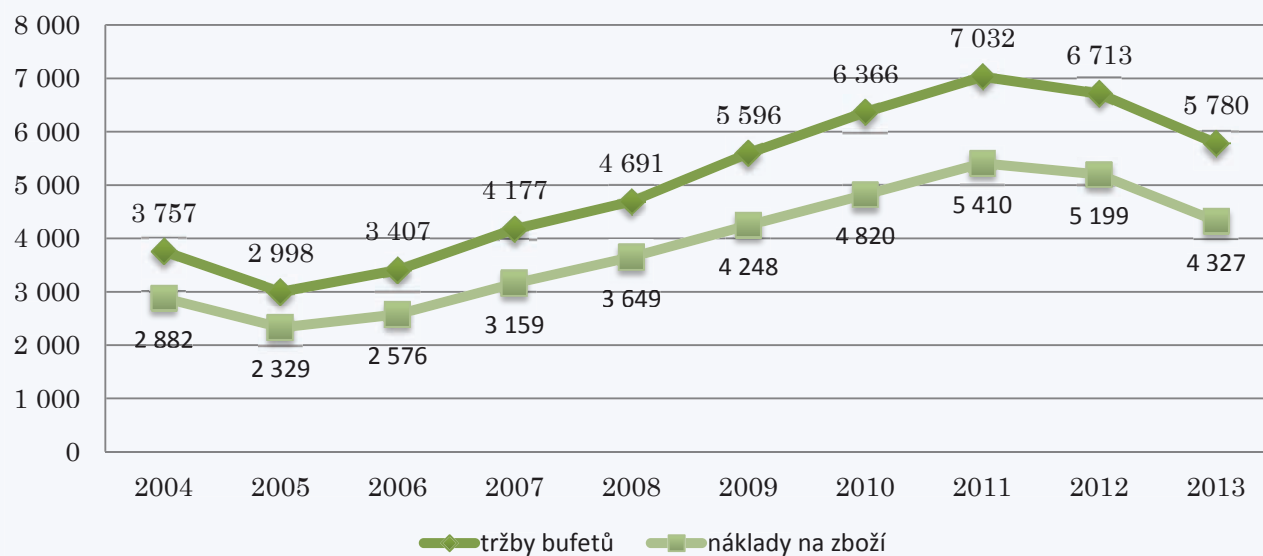


## Vývoj výše tržeb za prodej doplňkového sortimentu menz SKM UP

Tabulka 18 Tržby bufetů 2004–2013 (v tis. Kč)

	2004	2005	2006	2007	2008	2009	2010	2011	2012	2013
náklady na zboží	2 882	2 329	2 576	3 159	3 649	4 248	4 820	5 410	5 199	4 327
tržby bufetů	3 757	2 998	3 407	4 177	4 691	5 596	6 366	7 032	6 713	5 780

Obrázek 15 Tržby bufetů 2004–2013 (v tis. Kč)



V roce 2013 provozovala SKM následující bufety:

- v menze 17. listopadu
- na recepci koleje J. L. Fischera
- na recepci koleje gen. Svobody
- na recepci koleje Šmeralova
- na recepci koleje B. Václavka
- v menze Neředín
- na recepci koleje Neředín 2
- na recepci kolej E. Rošického (do září 2013)
- ve výdejně Holice

## Celkové neinvestiční náklady a výnosy stravovacích středisek SKM UP v roce 2013

Tabulka 19 Celkové neinvestiční náklady a výnosy stravovacích středisek 2013 (v tis. Kč)

č. ř.	Menzy a ostatní stravovací zařízení, pro která vydalo souhlas MŠMT (1)	Náklady celkem		Výnosy								Výsledek hospodaření	
		v hlavní činnosti	v doplňkové činnosti	v hlavní činnosti				v doplňkové činnosti				v hlavní činnosti	v doplňkové činnosti
				od studentů	od zaměstnanců (2)	ostatní (3)	z dotace MŠMT	celkem	od cizích strávníků	ostatní	celkem		
a	b	c	d	e	f	g	h	i	j	k	l = h - b	m = k - c	
1	Menza 17.listop.	30 003	5 719	12 938	6 791		7 358	27 087	3 977	3 144	7 121	-2 916	1 402
2	Menza Neředín	4 364	2 069	1 888	327		1 105	3 320	305	1 875	2 180	-1 044	111
3	Menza Holice	2 019	1 324	629	651		311	1 591	813	794	1 607	-428	283
4													
5													
6	<b>Celkem</b>	<b>36 386</b>	<b>9 112</b>	<b>15 455</b>	<b>7 769</b>	<b>0</b>	<b>8 774</b>	<b>31 998</b>	<b>5 095</b>	<b>5 813</b>	<b>10 908</b>	<b>-4 388</b>	<b>1 796</b>

sl. b – celkové náklady na jednotlivých menzách v hlavní činnosti dotované i nedotované

sl. d – celkové tržby za služby v dotované činnosti

sl. e – celkové tržby za služby v nedotované činnosti

sl. j – celkové tržby za prodej zboží – provoz bufetů

# Sumární účetní sestavy a ukazatele za celou SKM

## Vývoj produktivity práce na celé SKM v letech 2007–2013 (realizované tržby přepočtené na pracovní úvazky)

Tabulka 20 Vývoj produktivity práce SKM 2007–2013

	2007	2008	2009	2010	2011	2012	2013
Realizované tržby (v tis. Kč)	125 930	132 113	129 089	130 660	137 594	137 559	134 714
% míra k roku 2007	100,0 %	104,9 %	102,5 %	103,8 %	109,3 %	109,2 %	107,0 %
Průměrný evidenční počet pracovníků (přepočtený)	146,58	148,3	146,67	151,40	158,76	162,77	164,50
% míra k roku 2007	100,0 %	101,2 %	100,1 %	103,3 %	108,3 %	111,0 %	112,2 %
Tržba realizovaná na 1 pracovní úvazek (tis. Kč)	859,12	890,85	880,13	863,02	866,68	845,11	818,93
% míra k roku 2007	100,0%	103,7%	102,4%	100,5%	100,9%	98,4%	95,3%

Pozn.: zahrnuje tržby za ubytování v hlavní i doplňkové činnosti včetně akcí, kromě tržeb za nájemné, zahrnuje tržby za stravování za všechny zdroje včetně stravovacích akcí a tržeb bufetů. Zahrnuje dotaci na ubytování a stravování studentů.

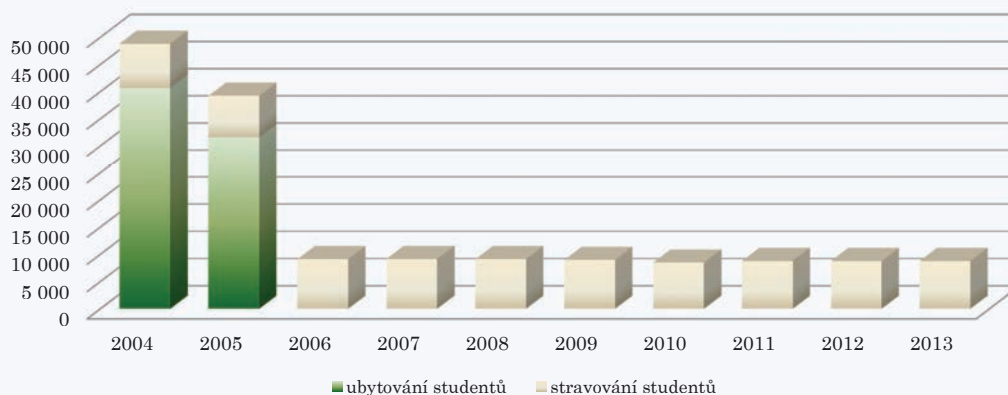
Průměrný evidenční počet zaměstnanců všech provozů SKM v roce 2013 činil 164,50. Roční tržby realizované na 1 pracovní úvazek v roce 2013 činily cca 819 tis. Kč.

## Vývoj výše provozní dotace na ubytování a stravování studentů

Tabulka 21 Výše provozní dotace na ubytování a stravování 2004–2013

	2004	2005	2006	2007	2008	2009	2010	2011	2012	2013
ubytování studentů	40 693	31 565	–	–	–	–	–	–	–	–
stravování studentů	8 134	7 669	9 118	9 162	9 102	8 965	8 489	8 802	8 769	8 774
celkem	48 827	39 234	9 118	9 162	9 102	8 965	8 489	8 802	8 769	8 774

Obrázek 16 Výše provozní dotace na ubytování a stravování 2004–2013 (v tis. Kč)



Dotace není při zaslání SKM členěna na ubytování a stravování, rozdělení v letech 2004–2005 proběhlo technickým propočtem. Od 1. října 2005 není dotace na ubytování stu-

dentů poskytována, dotace byla nahrazena ubytovacím stipendiem, které je vypláceno přímo studentům.

## Hospodářský výsledek SKM rok 2013

Tabulka 22 Hospodářský výsledek SKM 2013 (tis. Kč)

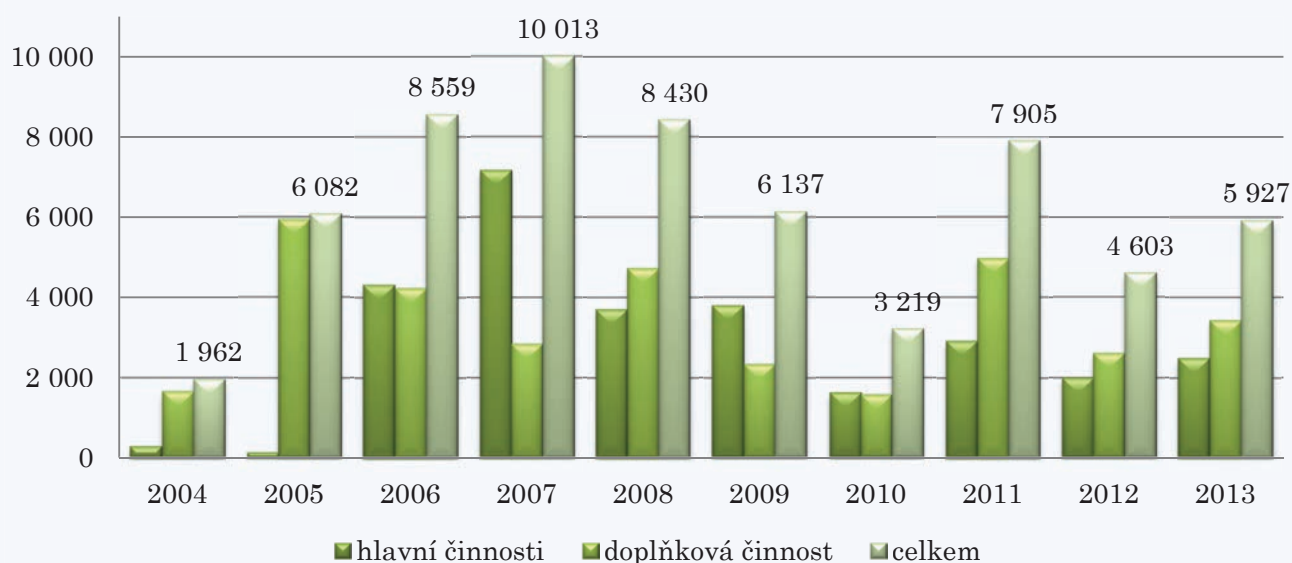
Součást VVŠ	HV z hlavních činností	HV z doplňkové činnosti	HV celkem
SKM UP	2 497	3 430	5 927

## Vývoj dosaženého hospodářského výsledku SKM UP v letech 2004–2013

Tabulka 23 Vývoj hospodářského výsledku SKM UP 2004–2013 (v tis. Kč)

	2004	2005	2006	2007	2008	2009	2010	2011	2012	2013
hlavní činnosti	296	144	4 319	7 172	3 701	3 794	1 632	2 929	2 002	2 497
doplňková činnost	1 666	5 938	4 240	2 841	4 730	2 343	1 587	4 976	2 601	3 430
celkem	1 962	6 082	8 559	10 013	8 430	6 137	3 219	7 905	4 603	5 927

Obrázek 17 Vývoj hospodářského výsledku SKM UP 2004–2013 (v tis. Kč)



## Výkaz zisku a ztrát za rok 2013

Tabulka 24 Výkaz zisku a ztrát 2013

Výkaz zisku a ztráty (1)				
Příloha č. 2 k vyhlášce č. 504/2002 Sb. ve znění pozdějších předpisů				
Jednotlivé položky se vykazují v tis. Kč (§4, odst.3)	účet/součet (2)	řádek (3)	hlavní činnost (4)	doplňková (hospodářská) činnost (4)
			sl. 1	sl. 2
<b>A. Náklady</b>				
I. Spotřebované nákupy celkem	ř. 2 až 5	0001	46 975	7 747
1. Spotřeba materiálu	501	0002	22 048	2 607
2. Spotřeba energie	502	0003	24 927	813
3. Spotřeba ostatních neskladovatelných dodávek	503	0004	0	0
4. Prodané zboží	504	0005	0	4 327
II. Služby celkem	ř. 7 až 10	0006	19 623	698
5. Opravy a udržování	511	0007	12 631	9
6. Cestovné	512	0008	9	82
7. Náklady na reprezentaci	513	0009	1	68
8. Ostatní služby	518	0010	6 982	539
III. Osobní náklady celkem	ř. 12 až 16	0011	45 776	2 261
9. Mzdové náklady	521	0012	32 515	1 628
10. Zákonné sociální pojištění	524	0013	11 036	553
11. Ostatní sociální pojištění	525	0014	137	7
12. Zákonné sociální náklady	527	0015	1 884	69
13. Ostatní sociální náklady	528	0016	204	4
IV. Daně a poplatky celkem	ř. 18 až 20	0017	28	4
14. Daň silniční	531	0018	22	3
15. Daň z nemovitosti	532	0019	0	0
16. Ostatní daně a poplatky	538	0020	6	1
V. Ostatní náklady celkem	ř. 22 až 29	0021	1 381	13
17. Smluvní pokuty a úroky z prodlení	541	0022	0	0
18. Ostatní pokuty a penále	542	0023	0	0
19. Odpis nedobytné pohledávky	543	0024	4	0
20. Úroky	544	0025	0	0
21. Kursové ztráty	545	0026	0	6
22. Dary	546	0027	0	0
23. Manka a škody	548	0028	1	2
24. Jiné ostatní náklady	549	0029	1 376	5
VI. Odpisy, prodané majetek, tvorba rezerv a opravných položek celkem	ř. 31 až 36	0030	16 562	275
25. Odpisy dlouhodobého nehmotného a hmotného majetku	551	0031	16 535	133
26. Zůstat. cena prodaného dlouh. nehmotného a hmotného majetku	552	0032	0	0
27. Prodané cenné papíry a podíly	553	0033	0	0
28. Prodaný materiál	554	0034	0	0
29. Tvorba rezerv	556	0035	0	0
30. Tvorba opravných položek	559	0036	27	142
VII. Poskytnuté příspěvky celkem	ř. 38 a 39	0037	0	0
31. Poskytnuté příspěvky zúčtované mezi organizačními složkami	581	0038	0	0
32. Poskytnuté členské příspěvky	582	0039	0	0
VIII. Daň z příjmů celkem	ř. 41	0040	0	0
33. Dodatečné odvody daně z příjmů	595	0041	0	0
<b>Náklady celkem</b>	<b>ř. 1 + 6 + 11 + 17 + 21 + 30 + 37 + 40</b>	<b>0042</b>	<b>130 345</b>	<b>10 998</b>

<b>B. Výnosy</b>					
I.	Tržby za vlastní výkony a za zboží celkem	ř. 44 až 46	0043	112 823	14 387
	1. Tržby za vlastní výroby	601	0044	1 137	336
	2. Tržby z prodeje služeb	602	0045	111 686	8 279
	3. Tržby za prodané zboží	604	0046	0	5 772
II.	Změny stavu vnitroorganizačních zásob celkem	ř. 48 až 51	0047	0	0
	4. Změna stavu zásob nedokončené výroby	611	0048	0	0
	5. Změna stavu zásob polotovarů	612	0049	0	0
	6. Změna stavu zásob výrobků	613	0050	0	0
	7. Změna stavu zvířat	614	0051	0	0
III.	Aktivace celkem	ř. 53 až 56	0052	0	0
	8. Aktivace materiálu a zboží	621	0053	0	0
	9. Aktivace vnitroorganizačních služeb	622	0054	0	0
	10. Aktivace dlouhodobého nehmotného majetku	623	0055	0	0
	11. Aktivace dlouhodobého hmotného majetku	624	0056	0	0
IV.	Ostatní výnosy celkem	ř. 58 až 64	0057	11 215	41
	12. Smluvní pokuty a úroky z prodlení	641	0058	1 226	0
	13. Ostatní pokuty a penále	642	0059	0	0
	14. Platby za odepсанé pohledávky	643	0060	0	0
	15. Úroky	644	0061	544	0
	16. Kursové zisky	645	0062	0	0
	17. Zúčtování fondů	648	0063	1 693	15
	18. Jiné ostatní výnosy	649	0064	7 752	26
V.	Tržby z prodeje majetku, zúčtování rezerv a opravných položek celkem	ř. 66 až 72	0065	30	0
	19. Tržby z prodeje dlouh. nehmotného a hmotného majetku	652	0066	23	0
	20. Tržby z prodeje cenných papírů a podílů	653	0067	0	0
	21. Tržby z prodeje materiálu	654	0068	0	0
	22. Výnosy z krátkodobého finančního majetku	655	0069	0	0
	23. Zúčtování rezerv	656	0070	0	0
	24. Výnosy z dlouhodobého finančního majetku	657	0071	0	0
	25. Zúčtování opravných položek	659	0072	7	0
VI.	Přijaté příspěvky celkem	ř. 74 až 76	0073	0	0
	26. Přijaté příspěvky zúčtované mezi organizačními složkami	681	0074	0	0
	27. Přijaté příspěvky (dary)	682	0075	0	0
	28. Přijaté členské příspěvky	684	0076	0	0
VII.	Provozní dotace celkem	ř. 78	0077	8 774	0
	29. Provozní dotace	691	0078	8 774	0
<b>Výnosy celkem</b>		<b>ř. 43 + 47 + 52 + 57 + 65 + 73 + 77</b>	<b>0079</b>	<b>132 842</b>	<b>14 428</b>
<b>C. Výsledek hospodaření před zdaněním</b>					
	34. Daň z příjmů	591	0081	0	0
<b>D. Výsledek hospodaření po zdanění</b>					
Výsledek hospodaření před zdaněním		ř. 80/1 + 80/2	0083	5 927	
Výsledek hospodaření po zdanění		ř. 82/1 + 82/2	0084	5 927	

## Poznámky

- (1) Zpracování „Výkazu zisku a ztráty“ se řídí § 6 a §§ 26 až 28 Vyhlášky 504/2002 Sb.
- (2) Vyhláškou je dáno pouze označení a členění textů; čísla příslušných účtů jsou doplněna pro lepší orientaci ve výkazu.
- (3) Číslování řádků a sloupců je závazné pro datové vstupní věty formátu F-JASU pro zpracování výkazů v MÚZO Praha s. r. o.
- (4) Údaje se vyplňují zaokrouhlené na celé tisíce bez desetinných míst.



## Stav provozních prostředků na bankovních účtech SKM UP

**Tabulka 25** Stav provozních prostředků a stav fondů SKM (v Kč)

Stav ke dni:	2012	2013	Rozdíl
31. 1.	60 228 150,58	42 767 224,48	-17 460 926,10
28. 2.	67 383 361,81	45 134 987,59	-22 248 374,22
31. 3.	53 155 720,79	50 744 260,11	-2 411 460,68
30. 4.	56 809 188,96	53 727 611,08	-3 081 577,88
31. 5.	57 780 436,27	55 019 685,16	-2 760 751,11
30. 6.	51 750 960,95	50 861 114,40	-889 846,55
31. 7.	47 111 541,89	45 496 228,33	-1 615 313,56
31. 8.	43 119 212,92	40 557 739,79	-2 561 473,13
30. 9.	46 996 836,17	48 368 589,06	1 371 752,89
31. 10.	48 040 921,93	47 622 760,14	-418 161,79
30. 11.	52 387 170,96	52 629 778,77	242 607,81
31. 12.	42 515 264,71	46 048 590,40	3 533 325,69

## Stav prostředků ve finančních fondech SKM UP

(zaokrouhleno na Kč)

	Stav k 1. 1. 2013:	Tvorba*):	Čerpáno k 31. 12. 2013	Stav ke dni 31. 12. 2013
FRIM	1 056 983	14 673 498	11 740 803	3 989 678
FO	1 629 319		1 295 000	334 319
RF	0			0
Sociální fond	138 897	339 970	412 100	66 767

\*) FRIM: tvorba: odpisy 1–12/2013  
+ příděl z HV 2012: 4 603 258,62

\*) FO: tvorba: příděl z HV 2012: 0,00

# Kontakty

## Správa kolejí a menz Univerzity Palackého v Olomouci

Šmeralova 12, 771 11 Olomouc

skam@upol.cz, <http://skm.upol.cz>  
585 638 002, fax 585 224 505

---

**Ing. Božena Pirklová, MBA**, ředitelka SKM  
bozena.pirklova@upol.cz,  
585 638 001, 585 638 002, 606 515 883

---

**Mgr. Leoš Jurásek, MBA**, vedoucí oddělení prodeje služeb a IT  
leos.jurasek@upol.cz, 585 638 024, 604 671 204

---

**Jaroslav Vrba, MSc**,  
pracovník pro vnější vztahy + správce sítě  
jaroslav.vrba@upol.cz, 585 638 006

---

**Ing. Petr Jasný**, správce sítě  
petr.jasny@upol.cz, 585 638 009

---

**Karla Pospěchová**, vedoucí ekonomického oddělení  
karla.pospéchova@upol.cz, 585 638 012

---

**Olga Zichová**, vedoucí kolejí SUB 1 (J. L. Fischera,  
gen. Svobody, M. Kudeříkové, Chválkovice, Vančurova)  
olga.zichova@upol.cz, 585 638 008

---

**Božena Vondráková**, manažerka ubytování –  
zástupce vedoucí ubytování SUB 1  
(kolej Šmeralova, 17. listopadu, B. Václavka)  
bozena.vondrakova@upol.cz, 585 638 356

---

**Mgr. Hana Kubičková**, referentka kolejí SUB 1 (J. L. Fischera,  
gen. Svobody, M. Kudeříkové, Chválkovice, Vančurova)  
hana.kubickova@upol.cz, 585 638 025, 606 398 101

---

**Alena Halabíková**, referentka kolejí SUB 1  
(kolej Šmeralova, 17. listopadu, B. Václavka)  
alena.halabivova@upol.cz, 585 638 026, 606 398 176

---

**Jana Šimková**, vedoucí kolejí SUB 2  
(kolej Neředín I – IV, E. Rošického)  
jana.simkova@upol.cz, 585 638 882

---

**Radka Látalová**, referentka kolejí SUB 2  
(kolej Neředín I – IV, E. Rošického)  
radka.latalova@upol.cz, 585 638 883, 606 398 109

---

**ubytovací kancelář**, ubytování studentů do 1 měsíce,  
ostatních zájemců a zaměstnanců UP  
marketa.smolcova@upol.cz, 585 638 016, 585 638 017,  
777 000 202, fax 585 226 057

---

**Dagmar Pochylá**, vedoucí útvaru stravování  
dagmar.pochyla@upol.cz, 585 638 020, 777 304 202

---

**Petr Schneider**, vedoucí provozu menzy  
petr.schneider@upol.cz, 585 638 022, 608 225 757

---

**Anna Vodrážková**, pokladna menzy, účetní menzy  
anna.vodrazkova@upol.cz, 585 638 021

---

**Helena Slezáková**, vedoucí skladu menzy  
helena.slezakova@upol.cz, 585 638 255

---

**Ing. Ivo Jakubík**, kontrolor,  
referent dodavatelsko-odběratelských vztahů  
ivo.jakubik@upol.cz, 585 638 011

# Obrazová příloha



Celkový pohled na budovu VŠK E. Rošického



Zařízení a vybavení pokojů VŠK E. Rošického



Sociální zařízení  
na VŠK E. Rošického



Kuchyňka na koleji B. Václavka



VŠK J. L. Fischera



Vchod do VŠK Neředín





Recepce VŠK Neředín



Pohled na jednu z budov VŠK Neředín



VŠK Neředín



Vnitřní vybavení a zřízení pokojů VŠK Neředín

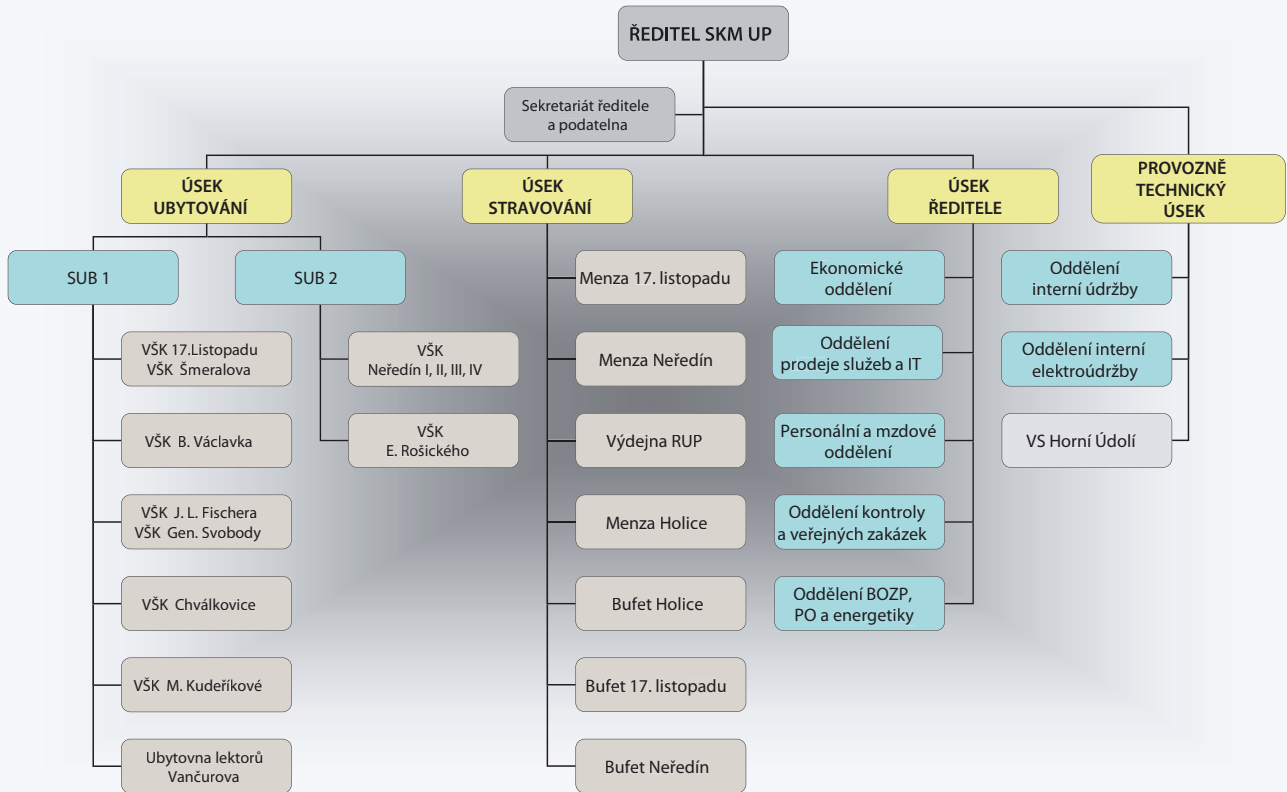


Vybavení jídelny na VŠK Neředín



Zařízení výdejny jídel v menze na VŠK Neředín

## Organizační struktura SKM UP v Olomouci







Správa kolejí a menz Univerzity Palackého v Olomouci  
Šmeralova 12, 771 11 Olomouc  
IČ: 61989592, DIČ: CZ61989592