

VÝROČNÍ ZPRÁVA



2011

SPRÁVA KOLEJÍ A MENZ

Univerzita Palackého v Olomouci

Správa kolejí a menz Univerzity Palackého v Olomouci

Šmeralova 12, 771 11 Olomouc

IČ: 61989592, DIČ: CZ61989592

OBSAH

Seznam tabulek	5
Seznam obrázků	6
Úvodní slovo	7
Úvod	8
Corporate strategie	10
Investiční záměry do roku 2015	10
Představení společnosti	10
Ubytovací služby	11
Přehled budov	11
Přehled kolejí ve správě SKM UP	11
Přehled dalších ubytovacích zařízení ve správě SKM UP	11
Rozsah ubytovacích služeb, organizace ubytovacího řízení	11
Orgány ovlivňující chod ubytovacího provozu SKM	12
Kolejní komise	12
Studentská kolejní samospráva	12
Lůžková kapacita jednotlivých budov ve správě SKM UP	13
Pohostinská a jiná kapacita	13
Ceny za studentské ubytování k 1. září 2011	14
Vývoj průměrné obsazenosti studentské ubytovací kapacity v roce 2011	15
Podíl jednotlivých forem ubytování na celkových výkonech ubytovacího provozu v roce 2011	17
Podíl tržeb	17
Podíl lůžko-dnů	17
Vývoj produktivity práce v ubytovacím provozu v letech 2004-2011 (realizované tržby přepočtené na pracovní úvazky)	18
Celkové neinvestiční náklady a výnosy ubytovacích středisek SKM UP v roce 2011	20
Stravovací služby	21
Přehled výdejen SKM	21
Rozsah stravovacích služeb	21
Dohled nad činností stravovacího provozu	21
Kontrolní komise stravovacího provozu	21

Kapacity výdejen menz (počet míst u stolů) _____	22
Ceny jídel v menzách SKM UP _____	22
Vývoj počtu odebraných porcí ve stravovacím provozu v roce 2011 _____	22
Podíl jednotlivých výdejen na celkovém počtu vydaných teplých a studených jídel v roce 2011 _____	24
Podíl jednotlivých forem stravování na celkových výkonech stravovacího provozu v roce 2011 _____	26
Podíl tržeb _____	26
Podíl porcí _____	26
Vývoj celkových počtů odebraných jídel v letech 2004 – 2011 _____	27
Vývoj počtů odebraných jídel v běžném provozu (bez stravovacích akcí) v letech 2000 – 2011 _____	28
Vývoj produktivity práce ve stravovacím provozu v letech 2004-2011 (realizované tržby přepočtené na pracovní úvazky) _____	29
Vývoj výše tržeb za prodej doplňkového sortimentu menz SKM UP _____	31
Celkové neinvestiční náklady a výnosy stravovacích středisek SKM UP v roce 2011 _____	32
Sumární účetní sestavy a ukazatele za celou SKM _____	33
Vývoj produktivity práce na celé SKM v letech 2004 – 2011 (realizované tržby přepočtené na pracovní úvazky) _____	33
Vývoj výše provozní dotace na ubytování a stravování studentů _____	35
Hospodářský výsledek SKM rok 2011 _____	36
Vývoj dosaženého hospodářského výsledku SKM UP v letech 2004 – 2011 _____	37
Výkaz zisku a ztrát za rok 2011 _____	38
Stav provozních prostředků na bankovních účtech SKM UP _____	41
Stav prostředků ve finančních fondech SKM UP _____	41
Kontakty _____	42
Obrazová příloha _____	44

SEZNAM TABULEK

Tabulka 1 - Náklady a dotace na energetické úspory.....	9
Tabulka 2 – Studentská lůžková kapacita.....	13
Tabulka 3 – Pohostinská kapacita	13
Tabulka 4 – Ceny za studentské ubytování.....	14
Tabulka 5 – Vývoj obsazenosti studentské ubytovací kapacity.....	15
Tabulka 6 – Tržby za ubytování v roce 2011	17
Tabulka 7 – Realizované lůžko-dny v roce 2011	17
Tabulka 8 – Vývoj produktivity práce v ubytovacím provozu 2004 - 2011	18
Tabulka 9 – Celkové neinvestiční náklady a výnosy ubytovacích středisek 2011	20
Tabulka 10 – Kapacita výdejen	22
Tabulka 11 – Vývoj počtu odebraných porcí v roce 2011	22
Tabulka 12 - Vývoj dosaženého HV v menzách v roce 2011 po měsících	23
Tabulka 13 – Podíl výdejen na celkovém počtu vydaných jídel v roce 2011	24
Tabulka 14 – Tržby za stravování 2011	26
Tabulka 15 – Realizované porce 2011.....	26
Tabulka 16 – Počty odebraných jídel v letech 2004 - 2011	27
Tabulka 17 – Počty odebraných jídel v běžném provozu 2000 - 2011	28
Tabulka 18 - Vývoj produktivity práce ve stravovacím provozu 2004 - 2011.....	29
Tabulka 19 – Tržby bufetů 2004 - 2011	31
Tabulka 20 - Celkové neinvestiční náklady a výnosy stravovacích středisek 2011.....	32
Tabulka 21 - Vývoj produktivity práce SKM 2004 – 2011.....	33
Tabulka 22 – Výše provozní dotace na ubytování a stravování 2004 – 2011	35
Tabulka 23 – Výše provozní dotace na 1 porci.....	36
Tabulka 24 – Hospodářský výsledek SKM 2011.....	36
Tabulka 25 - Vývoj hospodářského výsledku SKM UP 2004 - 2011.....	37
Tabulka 26 – Výkaz zisku a ztrát 2011.....	38
Tabulka 27 – Stav provozních prostředků a stav fondů SKM.....	41

SEZNAM OBRÁZKŮ

Obrázek 1 – Ceny za studentské ubytování za 1 měsíc	14
Obrázek 2 – Vývoj realizovaných lůžkodnů v roce 2011.....	15
Obrázek 3 – Obsazenost kolejí v průběhu roku 2011	16
Obrázek 4 – Tržby za ubytování 2011.....	17
Obrázek 5 – Realizované lůžko-dny v roce 2011.....	17
Obrázek 6 – Počet zaměstnanců ubytování 2004 - 2011.....	18
Obrázek 7 – Tržby za ubytování 2004 - 2011.....	18
Obrázek 8 – Tržby za ubytování na 1 pracovní úvazek 2004 - 2011	19
Obrázek 9 – Vývoj počtu odebraných porcí v roce 2011.....	23
Obrázek 10 - Vývoj dosaženého hospodářského výsledku v menzách v roce 2011 po měsících...	23
Obrázek 11 - Podíl výdejen na celkovém počtu vydaných jídel v roce 2011	25
Obrázek 12 – Tržby za stravování 2011.....	26
Obrázek 13 – Realizované porce 2011.....	26
Obrázek 14 – Počty odebraných jídel v letech 2004 – 2011	27
Obrázek 15 – Počty odebraných jídel v běžném provozu 2000 - 2011	28
Obrázek 16 - Počet zaměstnanců stravování 2004 - 2011	29
Obrázek 17 - Tržby za stravování 2004-2011.....	29
Obrázek 18 - Tržby za stravování na 1 pracovní úvazek 2004 - 2011	30
Obrázek 19 – Tržby bufetů 2004 - 2011	31
Obrázek 20 - Tržby SKM 2004 - 2011	33
Obrázek 21 - Počet zaměstnanců SKM 2004 - 2011	33
Obrázek 22 - Tržby SKM na 1 pracovní úvazek 2004 - 2011.....	34
Obrázek 23 - Výše provozní dotace na ubytování a stravování 2004 – 2011	35
Obrázek 24 – Výše provozní dotace na 1 porci.....	36
Obrázek 25 – Vývoj hospodářského výsledku SKM UP 2004 - 2011.....	37

ÚVODNÍ SLOVO

Vážení čtenáři,

předkládáme Vám dokument, který si klade za cíl seznámit Vás v krátkosti s výkonností Správy kolejí a menz Univerzity Palackého v Olomouci. Rádi bychom Vám představili naše služby, které nabízíme nejen členům akademické obce, ale také široké veřejnosti. Mnozí z Vás při absolvování studia na UP našich služeb využili. Věříme, že jste byli téměř vždy naprosto spokojeni. Velice si ceníme Vašich ohlasů, které nám dávají zpětnou vazbu a poskytují nám záruku, že naše úsilí není marné. Mnozí z Vás při naplňování svých vzdělávacích a výzkumných cílů cestují nejen po České republice, ale také po blízkých i vzdálených zemích. Z Vašich i našich konkrétních konfrontačních srovnání usuzujeme, že naše služby jsou na velmi vysoké úrovni. Přes tyto úspěchy je naší snahou poskytované služby stále zlepšovat. Proto nám prosím i nadále tuto zpětnou vazbu poskytujte. Bude to jistě přínosné pro Vás i pro další – současné i budoucí klienty SKM. Jsme přece všichni součástí jedné organizace. Organizace, která si klade za cíl poskytovat špičkové vzdělávací služby a provádět kvalitní vědeckou, výzkumnou a uměleckou činnost. Na nás je, abychom Vám – studentům, pedagogům i ostatním zaměstnancům, při tomto konání poskytli kvalitní zázemí.

Kolektiv autorů

Ing. Božena Pirklová, ředitelka SKM UP

Mgr. Leoš Jurásek, vedoucí Útvaru ekonomického a IT

Eva Crhonková, vedoucí Útvaru ubytování a PTÚ

Dagmar Pochylá, vedoucí Útvaru stravování

V Olomouci dne 15. 6. 2012.

ÚVOD

V zájmu co nejoptimálnějšího toku informací jsme v tomto roce připravili tuto výroční zprávu Správy kolejí a menz, která informuje objektivně o dosažených výsledcích v SKM UP a to z hlediska delšího časového období.

Celý materiál doplňujeme o následující údaje, které rovněž vypovídají o minulých, dosažených i budoucích trendech v oblasti poskytovaných ubytovacích a stravovacích služeb.

- Správa kolejí a menz univerzity Palackého je čtvrtým největším zařízením svého druhu v celé ČR. Ve správě má celkem 21 budov a majetek v celkové hodnotě cca 900 mil. Kč.
- Od roku 1996 se postupně významně zvyšují počty ubytovacích kapacit. Ubytovací kapacity se podařilo navýšit z původně 3 336 lůžek na současných 5 205 lůžek. Nejvyšší zájem je o jednolůžkové a dvoulůžkové pokoje v neředitelském areálu, přestože zde studenti hradí nejvyšší poplatky za ubytování.
- Od roku 1997 se rovněž rozšiřují a rekonstruuji stávající stravovací kapacity včetně centrální varny. Počty stolů a židlí a výdejních ploch vzrostly téměř na dvojnásobek původního stavu. Menza denně připravuje až 15 druhů jídel v ceně od 28 do 43 Kč (pro studenty a zaměstnance). V databázi SKM UP eviduje více než 9 000 strážníků.
- Reorganizací původních provozů, zrušením neproduktivních činností a tlakem na maximální efektivitu se postupně snížily ve všech ubytovacích a stravovacích provozech počty zaměstnanců. Zejména snižování počtů zaměstnanců vytvořilo podmínky pro uvolnění finančních prostředků potřebných ke zvyšování kvality ubytování i stravování a k vzestupu spokojenosti našich zákazníků.
- Od roku 1992 postupně všechny kolejní budovy i menzy prošly rozsáhlými a finančně náročnými investicemi a rekonstrukcemi. Splňují tak náročné požadavky ze strany hygienických norem závazných pro stravovací i ubytovací provozy.
- Z vlastních prostředků SKM UP byla postupně rozšířena síť UPONET do všech kolejních i stravovacích budov. V roce 2007 byly instalovány internetové přípojky ve všech kolejních budovách přímo na pokojích studentů.
- V oblasti výběru kolejních poplatků i stravovacích provozech se používají v SKM UP nejmodernější SW systémy, zabezpečující výběry poplatků za poskytované služby. Při stravování je využívána možnost kreditního způsobu úhrady služeb pro všechny zájemce o stravování.
- Zprovozněním výdejny na Šmeralově koleji a výstavbou nové menzy v Neředíně a Holici se zvýšily žádoucím způsobem výdejní plochy pro stravování studentů i zaměstnanců UP. Výdejní prostory jsou vždy doplněny o prodej zboží a nápojů.
- Po zavedení kombinace objednávkového i bezobjednávkového výdeje stravy vzrostly počty odebraných porcí od roku 2 000 přibližně o polovinu.
- Produktivita práce v menzách SKM UP vzrostla za období 2004 – 2011 o + 76 %.

- V roce 2011 proběhly v rámci Operačního programu Životního prostředí na kolejních budovách rozsáhlé rekonstrukce a opravy spočívající ve výměně oken a zateplení budov. Spoluúčast SKM byla ve výši 45 884 tis. Kč, dotace činila 32 524 tis. Kč. Realizace úspor energie v budovách veřejného sektoru, proběhla v období od června do konce kalendářního roku 2011 na těchto kolejích a objektech SKM: kolej 17. listopadu a Hlavní menza, kolej Šmeralova, kolej Generála Svobody, kolej Bedřicha Václavka, kolej J. L. Fischera a kolej Chválkovice.

Předmětem rekonstrukce byly výměny oken a dveří na všech těchto objektech, vyjma koleje Bedřicha Václavka, kde již výměny oken na studentských pokojích proběhly v minulých letech. Dále se zateplovaly obvodové pláště budov a zateplování rekonstrukci též prodělaly všechny střechy vyjmenovaných objektů.

V příložené tabulce jsou uvedeny celkové i jednotlivé náklady a dotace vynaložené na tuto, po energetické i estetické stránce, velmi důležitou a přínosnou akci.

Tabulka 1 - Náklady a dotace na energetické úspory

Číslo objektu	Objekt VŠK	Celkové náklady	Dotace	Spoluúčast SKM
17	17. listopadu + menza	12 927 005,30	5 559 987,50	7 367 017,80
18	Šmeralova	10 346 213,72	3 982 204,53	6 364 009,19
19	Gen. Svobody	18 189 774,47	7 137 420,14	11 052 354,33
20	Bedřicha Václavka	12 761 525,42	6 020 701,89	6 740 823,53
21	J.L. Fischera	17 946 921,81	7 379 226,16	10 567 695,65
22	Chválkovice	6 235 886,54	2 444 220,44	3 791 666,10
C E L K E M		78 407 327,26	32 523 760,66	45 883 566,60

Zpracoval: Ing. Ivo Jakubík

Corporate strategie

- Interní expanze prostřednictvím rozšiřování stávajících trhů, zvyšováním efektivnosti a rozšiřováním portfolia výrobků,
- rozšiřování výrobního portfolia s ohledem na očekávání všech skupin trhů,
- vyšší zaměření na hledání nových zákazníků,
- zvyšování jakosti a kvality poskytovaných služeb,
- maximalizace efektivnosti řízení s důrazem na plnění očekávání všech skupin zákazníků,
- plná realizace diverzifikace strategie s ohledem na segment klientů,
- zvyšování produktivity práce,
- zvyšování tržeb v doplňkové činnosti,
- přístavba menzy 17. listopadu.

Investiční záměry do roku 2015

- Ubytovací provozy:
 - opravy a technické zhodnocení kolejí:
 - Neředín 1
 - Neředín 2
 - Chválkovice
 - J. L. Fischera
 - G. Svobody
 - M. Kudeříkové
 - E. Rošického
 - 3. etapa výměny výtahů
- Stravovací provoz:
 - opravy a rekonstrukce menzy 17. listopadu
 - další zvyšování kvality stravování rozšířením nabídky o mezinárodní a středomořskou kuchyni, vegetariánskou stravu, green bar aj.

PŘEDSTAVENÍ SPOLEČNOSTI

Správa kolejí a menz (dále SKM) je účelové zařízení Univerzity Palackého v Olomouci (dále UP) zřízené jako účelové zařízení pro ubytování a stravování zejména členů akademické obce v souladu s § 22 odst. 1 písm. d) zákona č. 111 / 1998 Sb. (Zákon o vysokých školách) a dle Statutu UP ze dne 4. listopadu 2010 čl. 36, odst. 4 b).

UBYTOVACÍ SLUŽBY

Přehled budov

Ubytovací služby nabízené SKM jsou poskytovány v budovách, které jsou ve vlastnictví SKM UP. Pouze budova ubytovny zahraničních lektorů, Vančurova 2 je ve vlastnictví Lékařské fakulty UP.

Koleje a jiná ubytovací zařízení jsou organizačními jednotkami účelového zařízení UP Správy kolejí a menz UP. Koleje se člení na kolejní střediska, která jsou podřízena ředitelce SKM UP.

Přehled kolejí ve správě SKM UP

- a) Kolej 17. listopadu, tř. 17. listopadu 54, Olomouc,
- b) Kolej J. L. Fischera blok A, Šmeralova 10, Olomouc,
- c) Kolej J. L. Fischera blok B, Šmeralova 10, Olomouc,
- d) Kolej M. Kudeřikové, Kateřinská 17, Olomouc,
- e) Kolej E. Rošického, U Sportovní haly 4, Olomouc,
- f) Kolej gen. Svobody blok A, Šmeralova 12, Olomouc,
- g) Kolej gen. Svobody blok B, Šmeralova 12, Olomouc,
- h) Kolej Šmeralova, Šmeralova 6, Olomouc,
- i) Kolej B. Václavka blok A, Šmeralova 8, Olomouc,
- j) Kolej B. Václavka blok C, Šmeralova 8, Olomouc,
- k) Kolej Neředín 1, tř. Míru 113, Olomouc,
- l) Kolej Neředín 2, U letiště čp. 786, Olomouc,
- m) Kolej Neředín 3, U letiště čp. 827, Olomouc,
- n) Kolej Neředín 4, U letiště 847, Olomouc,
- o) Kolej Chválkovice, Na Zákopě 26, Olomouc.



Přehled dalších ubytovacích zařízení ve správě SKM UP

- a) Ubytovna zahraničních lektorů, Vančurova 2, Olomouc,
- b) Rekreační a výcvikové středisko, Horní Údolí 126, Zlaté Hory.

Rozsah ubytovacích služeb, organizace ubytovacího řízení

SKM UP poskytuje ubytovací a další navazující služby především studentům zapsaným na UP a dalším osobám za podmínek stanovených Řádem VŠ koleje (hlavní norma UP B1-11/1-HN ze dne 10. května 2011. Smluvní vztahy jsou uzavírány zpravidla na základě písemné smlouvy uzavřené mezi ředitelkou SKM UP (nebo jiným oprávněným zaměstnancem) a ubytovaným.

Studentská lůžková kapacita kolejí činí 5 063 lůžek, což tvoří cca 97% celkové využitelné kapacity budov ve správě SKM UP. Tato studentská kapacita byla v akademickém roce 2010 / 2011 obsazena na základě ubytovacího řízení.

V roce 2011 bylo podáno celkem 5 782 žádostí o ubytování na kolejích. Opět tedy nastal mírný převis poptávky po ubytování na kolejích nad kapacitními možnostmi SKM. Už v průběhu měsíce října 2011 však bylo postupně všem zájemcům o ubytování na kolejích vyhověno.

Orgány ovlivňující chod ubytovacího provozu SKM

Kolejní komise

V souladu se Statutem Univerzity Palackého čl. 28 odst. 2 a Řádem vysokoškolské koleje B1-11/1-HN čl. 3 odst. 3 zřizuje rektor UP každoročně Kolejní komisi UP (dále jen „KK“). KK je tvořena zástupci vedení UP, vedení SKM UP a zástupci studentů na kolejích ubytovaných. KK zabezpečuje přidělování ubytování pro studenty UP a další osoby, spolupracuje s vedením SKM UP a se studentskou kolejní samosprávou podle čl. 12 Řádu VŠ koleje. Zápisy z jednání KK jsou zveřejněny v DMS.

Studentská kolejní samospráva

Orgánem studentské kolejní samosprávy na kolejích UP ustanoveným v souladu s Řádem VŠ koleje B1-11/1-HN čl. 12 je Kolejní rada (dále jen „KR“). Práva a povinnosti členů Kolejní rady UP, pravidla pro volbu členů a jednací řád jsou uvedeny ve Statutu Kolejní rady UP, který je nedílnou součástí Řádu VŠ koleje jako příloha č. 3.

Lůžková kapacita jednotlivých budov ve správě SKM UP

Studentská kapacita (ubytování na základě ubytovacího řízení) v souladu s Řádem VŠ koleje B1-11/1-HN

Tabulka 2 – Studentská lůžková kapacita

Kolej	pokojů				celkem pokojů	celkem lůžek
	1 lůžkových	2 lůžkových	3 lůžkových	4 lůžkových		
17. listopadu		6	178		184	546
Šmeralova	1	3		158	162	639
B. Václavka	1	80	156		237	629
E. Rošického			129		129	387
Chválkovice		28	56		84	224
Gen. Svobody		20	263		283	829
J. L. Fischera		8	260		268	796
M. Kudeříkové		18	7	5	30	77
Neředín I			53		53	159
Neředín II	116	100			216	316
Neředín III	107	111			218	329
Neředín IV	44	44			88	132
Celkem pokojů	269	418	1102	163	1952	
Celkem lůžek	269	836	3306	652		5063

Maximální lůžkovou kapacitu tvoří 3 – lůžkové pokoje v buňkovém systému, dále 2 – lůžkové pokoje v buňkovém systému a 4 – lůžkové pokoje se společným sociálním zařízením.

Pohostinská a jiná kapacita

Tabulka 3 – Pohostinská kapacita

Kolej	Pokojů				celkem pokojů	celkem lůžek
	1 lůžkových	2 lůžkových	3 lůžkových	4 lůžkových		
17. listopadu		3			3	6
B. Václavka		8	16		24	64
Gen. Svobody		1			1	2
Vančurova	9	8	1		18	28
Neředín II	8	4			12	16
Neředín III	8	4			12	16
Neředín IV		6			6	12
Celkem pokojů	25	34	17	0	76	
Celkem lůžek	25	68	51	0		144

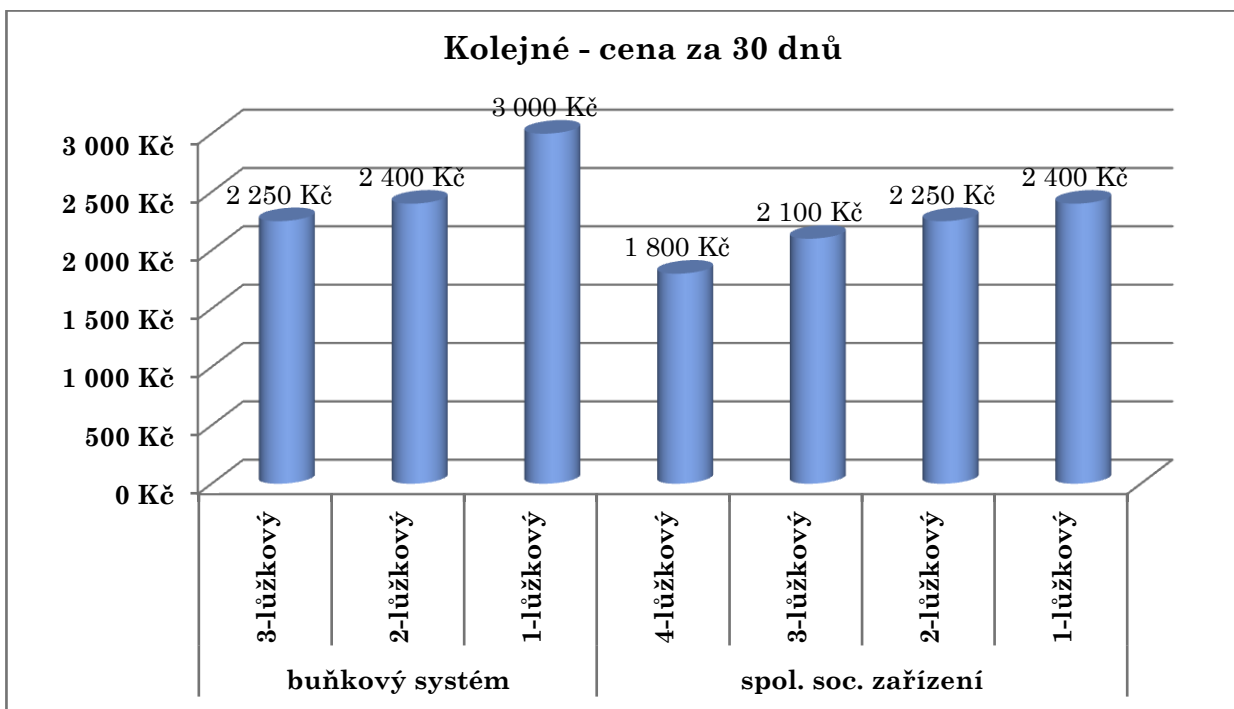
Pohostinská kapacita slouží pro ubytování zaměstnanců UP, účastníků akcí pořádaných UP, ubytování hostů UP v rámci hlavní činnosti, ale také k ubytování dalších zájemců o ubytování v rámci doplňkové činnosti.

Ceny za studentské ubytování k 1. září 2011

Tabulka 4 – Ceny za studentské ubytování

typ ubytování		cena za den	cena za 30 dnů
buňkový systém	3 - lůžkový	75 Kč	2 250 Kč
	2 - lůžkový	80 Kč	2 400 Kč
	1 - lůžkový	100 Kč	3 000 Kč
spol. soc. zařízení	4 - lůžkový	60 Kč	1 800 Kč
	3 - lůžkový	70 Kč	2 100 Kč
	2 - lůžkový	75 Kč	2 250 Kč
	1 - lůžkový	80 Kč	2 400 Kč
průměrná cena		74,62 Kč	2 239 Kč

Obrázek 1 – Ceny za studentské ubytování za 1 měsíc



Ceník studentského ubytování zahrnuje následující kategorie ubytování:

- bakalářský, magisterský a doktorský studijní program v prezenční formě, vzdělávací programy v rámci EU, CEEPUS, všechny dlouhodobé výměnné programy UP a studijní pobyty zahraničních studentů (např. ACM, Muzikologie, Nebraska aj.)

- specifické ubytování dle Řádu VŠ koleje – dlouhodobé ubytování (min. 1 měsíc) – ubytování studijních pobytů zahraničních studentů, studentů distančního a kombinovaného studia nebo doktorského studijního programu a ostatních studentů (min. 1 měsíc)

Největší ubytovací kapacita (více než polovina lůžkové kapacity) kolejí je tvořena 3 - lůžkovými pokoji v buňkovém systému. Nejrozšířenější cena za 30-ti denní kolejně tedy činila 2 250,- Kč. Dále jsou to pokoje 2 – lůžkové v buňkovém systému, kde cena za měsíc (30 dnů) činila 2 400,- Kč a 4 – lůžkové pokoje se společnými sociálními zařízeními, kde cena za měsíc (30 dnů) činila 1 800,- Kč.

Výše uvedené ceny již v sobě zahrnují komplexní služby včetně připojení k internetu, odvozu domovního odpadu aj.

Vývoj průměrné obsazenosti studentské ubytovací kapacity v roce 2011

Tabulka 5 – Vývoj obsazenosti studentské ubytovací kapacity

	I. 11	II. 11	III. 11	IV. 11	V. 11	VI. 11	VII. 11	VIII. 11	IX. 11	X. 11	XI. 11	XII. 11	Ø 2011 **)
realizováno ld *)	139 932	126 561	139 428	130 679	125 527	50 596	7 154	5 730	77 663	149 366	142 999	142 943	103 215
% obsazenost	89,2%	89,3%	88,8%	86,0%	80,0%	33,3%	4,6%	3,7%	51,1%	95,2%	94,1%	91,1%	67,0%

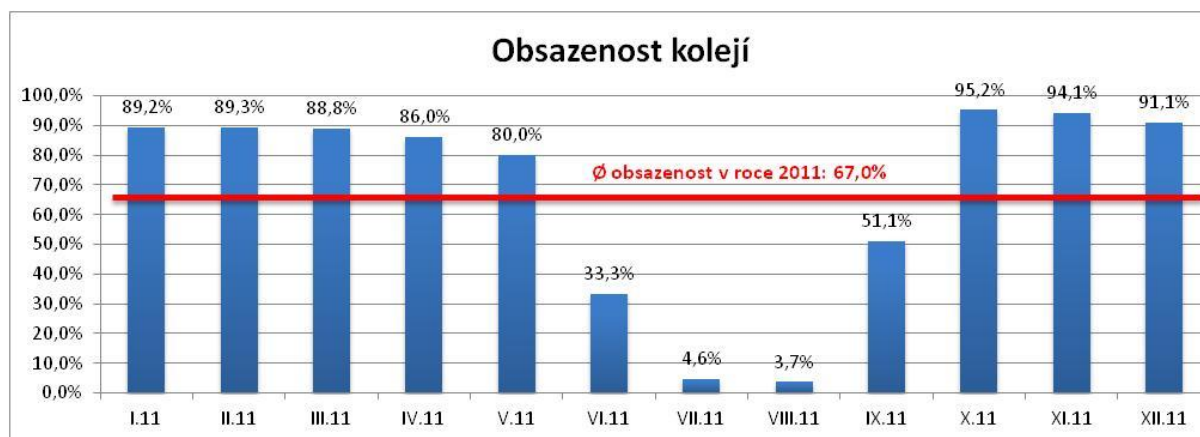
*) ld = lůžko / dny

**) měsíční průměr

Obrázek 2 – Vývoj realizovaných lůžkodnů v roce 2011



Obrázek 3 – Obsazenost kolejí v průběhu roku 2011



Obsazenost kolejí v průběhu roku značně kolísá. Kolísavost obsazenosti má negativní dopad na hospodaření kolejních středisek, kdy fixní náklady nejsou dostatečně kompenzovány výnosy z ubytovacích akcí. Ubytování studentů přes prázdniny je nízké, přestože celoroční ubytování studentů je bodově zvýhodněno při podávání žádostí o ubytování.

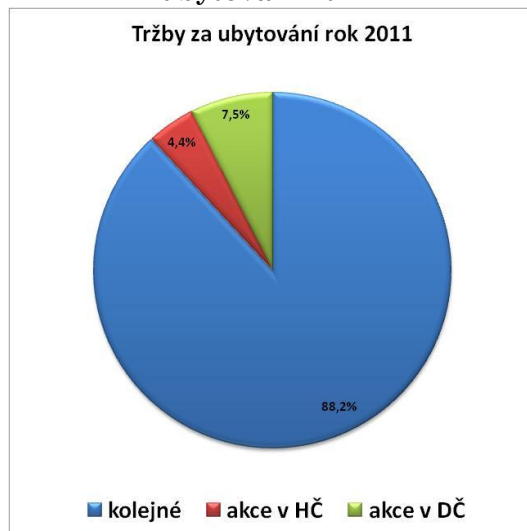
Podíl jednotlivých forem ubytování na celkových výkonech ubytovacího provozu v roce 2011

Podíl tržeb

Tabulka 6 – Tržby za ubytování v roce 2011

	tržby v tis. Kč	%
kolejné	82 522	88,2%
akce v HČ	4 090	4,4%
akce v DČ	6 979	7,5%
celkem	93 591	

Obrázek 4 – Tržby za ubytování 2011



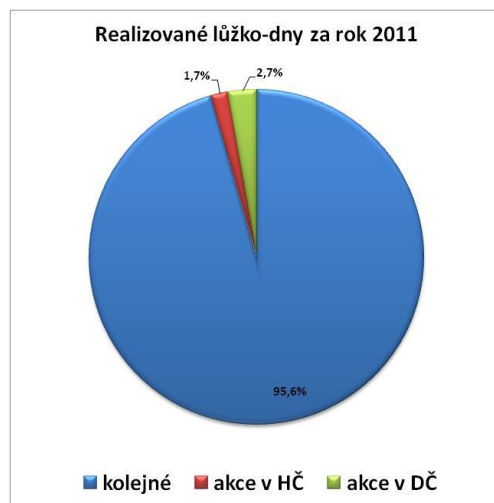
Největší podíl na tržbách za ubytování v roce 2011 činilo kolejné s celkovými ročními tržbami ve výši cca 82,5 milionů Kč.

Podíl lůžko-dnů

Tabulka 7 – Realizované lůžko-dny v roce 2011

	lůžko-dnů	%
kolejné	1 238 578	95,6%
akce v HČ	21 550	1,7%
akce v DČ	35 472	2,7%
celkem	1 295 600	

Obrázek 5 – Realizované lůžko-dny v roce 2011



HČ - hlavní činnost nedotovaná

DČ - doplňková činnost

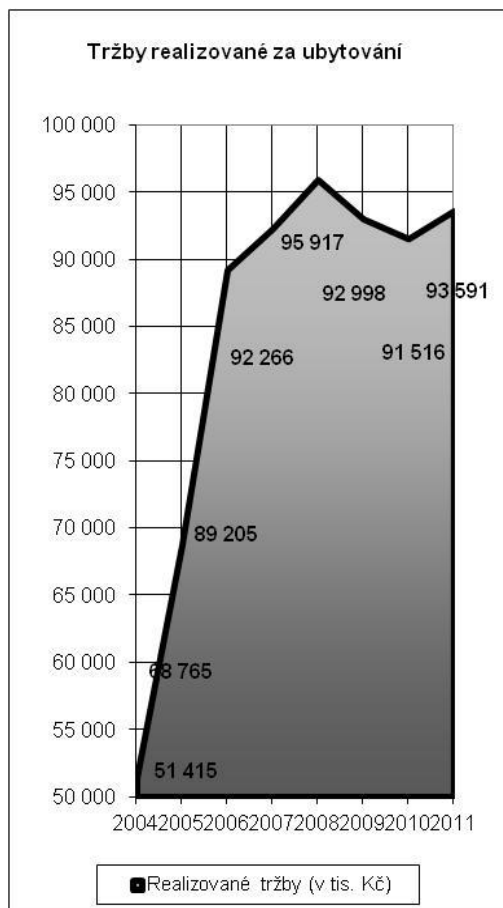
Největší podíl v počtu realizovaných lůžko-dnů v roce 2011 na celkovém objemu lůžko-dnů tvoří s 1 295 600 realizovanými lůžko-dny kolejné.

Vývoj produktivity práce v ubytovacím provozu v letech 2004-2011
(realizované tržby přečtené na pracovní úvazky)

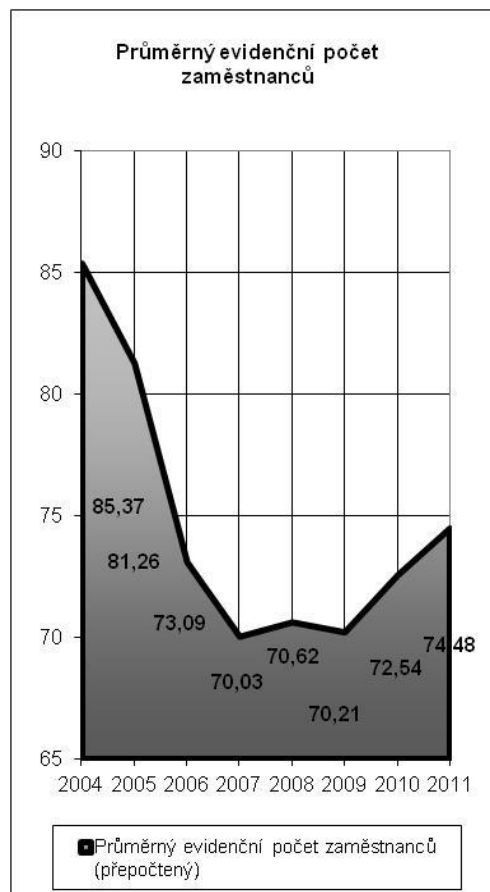
Tabulka 8 – Vývoj produktivity práce v ubytovacím provozu 2004 - 2011

	2004	2005	2006	2007	2008	2009	2010	2011
Realizované tržby (v tis. Kč)	51 415	68 765	89 205	92 266	95 917	92 998	91 516	93 591
% míra k roku 2004	100,0%	133,7%	173,5%	179,5%	186,6%	180,9%	178,0%	182,0%
Průměrný evidenční počet zaměstnanců (přečtený)	85,37	81,26	73,09	70,03	70,62	70,21	72,54	74,48
% míra k roku 2004	100,0%	95,2%	85,6%	82,0%	82,7%	82,2%	85,0%	87,2%
Tržba realizovaná na 1 pracovní úvazek (tis. Kč)	602,26	846,23	1 220,48	1 317,52	1 358,21	1 324,57	1 261,59	1 256,59
% míra k roku 2004	100,0%	140,5%	202,7%	218,8%	225,5%	219,9%	209,5%	208,6%

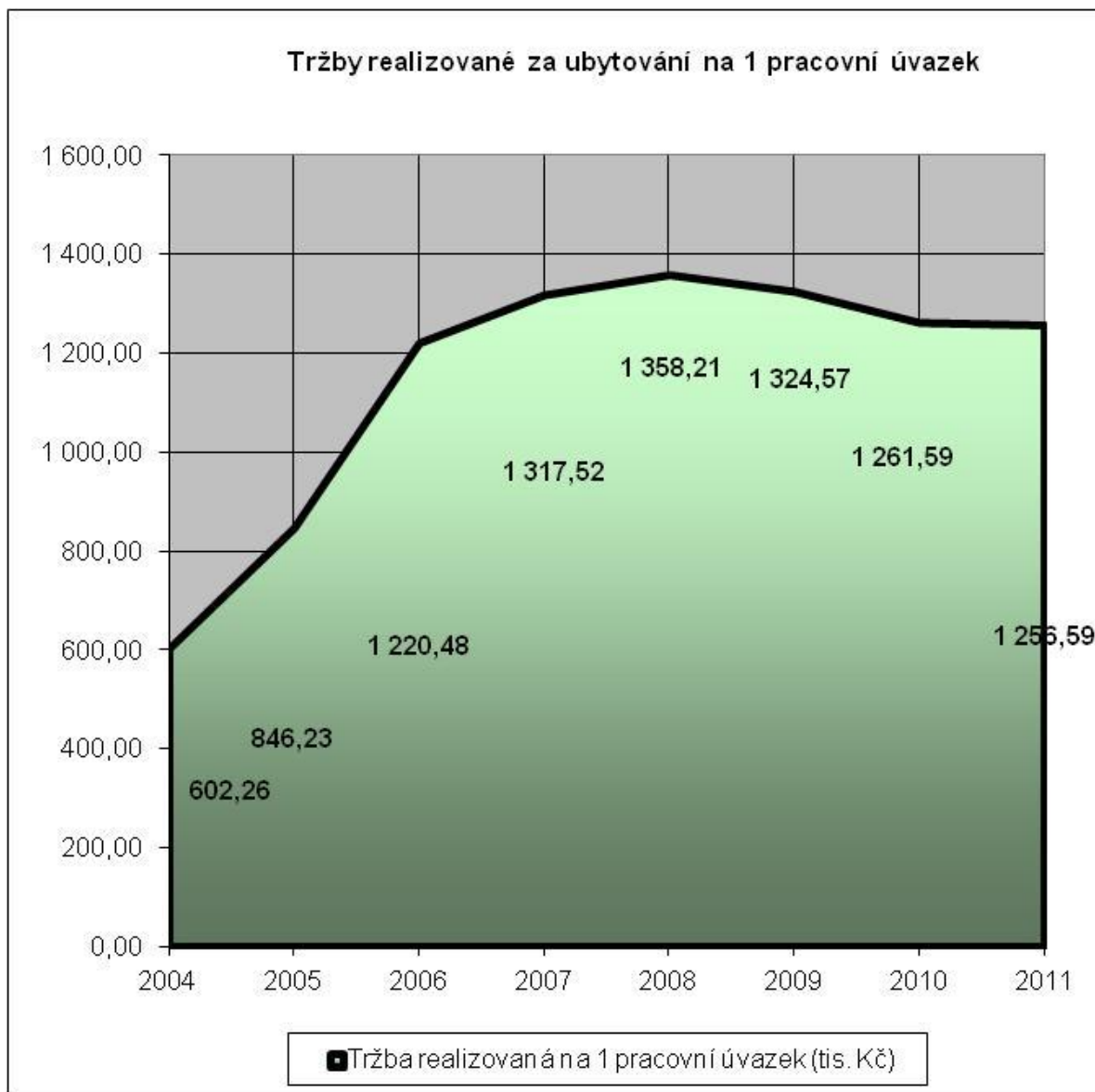
Obrázek 7 – Tržby za ubytování 2004 - 2011



Obrázek 6 – Počet zaměstnanců ubytování 2004 - 2011



Obrázek 8 – Tržby za ubytování na 1 pracovní úvazek 2004 - 2011



Pozn.: zahrnuje tržby za ubytování v hlavní i doplňkové činnosti včetně akcí. Nezahrnuje dotaci na ubytování studentů.

Průměrný evidenční počet zaměstnanců ubytovacího provozu klesl od roku 2004 o 13%, zatímco tržby vzrostly o 82%. Roční tržby realizované na 1 pracovní úvazek vzrostly z 602 tis. Kč na 1 257 tis. Kč, tedy o 109%.

Celkové neinvestiční náklady a výnosy ubytovacích středisek SKM UP v roce 2011

Tabulka 9 – Celkové neinvestiční náklady a výnosy ubytovacích středisek 2011

(v tis. Kč)

č.ř.	Koleje a ostatní ubytovací zařízení provozované VVŠ (1)	Náklady celkem		Výnosy								Výsledek hospodaření	
		v hlavní činnosti	v doplňkové činnosti	v hlavní činnosti				v doplňkové činnosti				v hlavní činnosti	v doplňkové činnosti
				od studentů	od zaměstnanců	ostatní (2)	z dotace MŠMT	celkem	od cizích ubytovaných	ostatní	celkem		
		a	b	c	d	e	f	g	h	i	j	k	l=h-b
1	VŠK 17.list.,Šmeral.	12 948	282	16 453	149	640		17 243	1 164	8	1 172	4 295	890
2	VŠK B.Václavka	7 341	383	10 549	419	852		11 821	2 194	22	2 216	4 480	1 833
3	VŠK E.Rožického	3 726	69	6 043	57	276		6 375	506	0	506	2 649	437
4	VŠK Chválkovice	2 558	53	2 993	0	165		3 158	222	0	222	600	169
5	VŠK GS,JLF	20 570	285	26 806	30	1 169		28 005	1 053	8	1 062	7 435	776
6	VŠK M.Kudeříkové	1 624	0	1 220	0	63		1 283	0	0	0	-341	0
7	Ubyt.Vančurova	1 204	75	0	633	254		887	290	0	290	-317	214
8	VŠK Neředín	18 955	376	18 458	1 642	5 858		25 958	1 551	3	1 553	7 003	1 177
9	Horní Údolí	53	0	0	0	0		0			0	-53	0
10	Správa	20 010	1 277	0	0	830		830	0	67	67	-19 180	-1 210
	Celkem	88 988	2 802	82 522	2 930	10 107	0	95 560	6 979	108	7 088	6 571	4 286

STRAVOVACÍ SLUŽBY

Přehled výdejen SKM

- a) Menza 17. listopadu, 17. listopadu 54, Olomouc,
- b) Menza Neředín, tř. Míru 113, Olomouc,
- c) Výdejna jídel Šmeralova, Šmeralova 6, Olomouc,
- d) Výdejna jídel Křížkovského, Křížkovského 8, Olomouc,
- e) Výdejna jídel Přírodovědecká fakulta, tř. Svobody 26, Olomouc.,
- f) Výdejna jídel Holice, Šlechtitelů 11, Olomouc.



Rozsah stravovacích služeb

Menza SKM UP a navazující výdejny zajišťují za podmínek stanovených Řádem menzy (hlavní norma UP B1-05/5-HN ze dne 7. listopadu 2005) stravování studentům zapsaným ke studiu na jedné z fakult UP v Olomouci, akademickým pracovníkům a ostatním zaměstnancům univerzity ve vazbě na pracovní smlouvu, nebo obdobný pracovněprávní vztah, důchodcům - bývalým zaměstnancům školy v souladu s Kolektivní smlouvou, účastníkům kongresů, konferencí, sportovních a studijních akcí a studijních pobytů pořádaných UP a ostatním fyzickým a právnickým osobám (cizí strávníci).

V rámci provozních možností nabídka obsahuje následující druhy hlavních teplých jídel: snídaně, obědy (polévka, hlavní chod), hotová, minutková a jiná teplá jídla. Obědy, hotová, minutková a jiná teplá jídla obsahují také nápoj. Součástí nabídky hlavních jídel jsou i teplá a studená balená jídla.

Doplňkový prodej v bufetu menzy 17. listopadu a menzy Neředín je postupně rozšiřován také na recepcie kolejních budov. V roce 2010 byl prodej doplňkového sortimentu nabízen na recepcích kolejí Šmeralova, B. Václavka, J. L. Fischera, gen. Svobody a Neředín.

Dohled nad činností stravovacího provozu

Kontrolní komise stravovacího provozu

V souladu s článkem 7 odst. 3 Řádu menzy jmenuje ředitelka SKM Kontrolní komisi stravovacího provozu, která pravidelně vyhodnocuje dodržování právních a jiných předpisů upravujících provoz stravovacích služeb; rovněž vyhodnocuje způsob projednávání připomínek a podnětů ze strany strávníků. Členy kontrolní komise jsou také dva členové delegovaní AS UP, jeden z řad studentů a jeden z řad akademických pracovníků. O své činnosti alespoň jednou za rok podává zprávu, která se zveřejňuje na webových stránkách SKM UP.

Kapacity výdejen menz (počet míst u stolů)

Tabulka 10 – Kapacita výdejen

menza 17. listopadu - výdejna I	172
menza 17. listopadu - výdejna II	202
výdejna Šmeralova	156
výdejna Křížkovského	130
výdejna Přírodovědecká fakulta	24
výdejna Neředín	136
menza Holice	144
salonek Šmeralova	48
celkem	1 012

Ceny jídel v menzách SKM UP

Aktuální ceny jsou stanoveny v souladu s Řádem menzy B1-05/5-HN a Zákonem č. 403/2009 Sb. o cenách. Aktuální ceníky jídel jsou uveřejněny na internetových stránkách skm.upol.cz. Kalkulovaná výše dotace dle MŠMT v roce 2011 činila 19,40 Kč. Skutečná výše dotace připadající na 1 hlavní teplé studentské jídlo v roce 2011 však činila pouze 17,67 Kč.

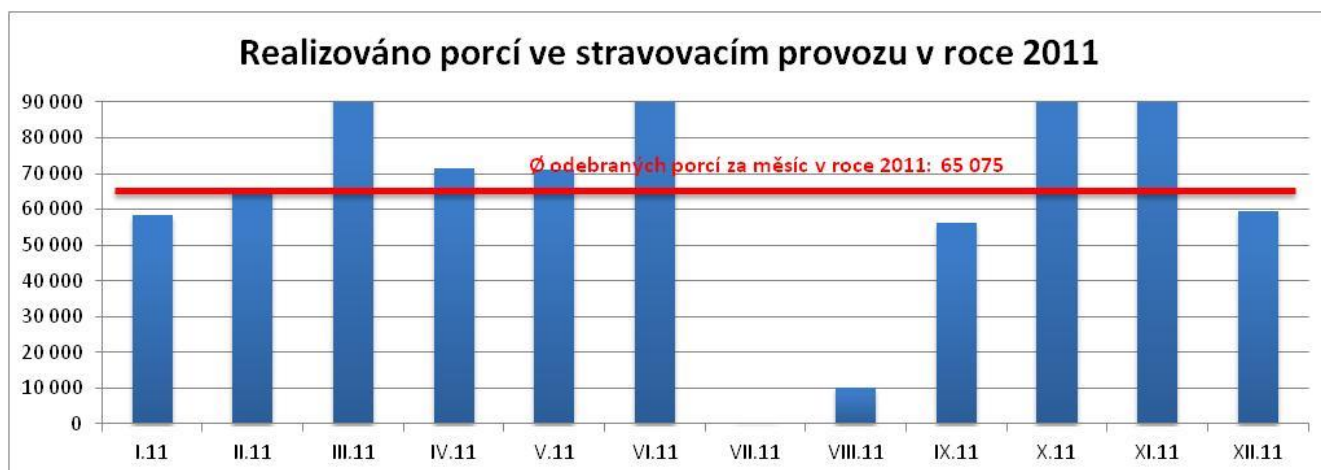
Vývoj počtu odebraných porcí ve stravovacím provozu v roce 2011

Tabulka 11 – Vývoj počtu odebraných porcí v roce 2011

	I.11	II.11	III.11	IV.11	V.11	VI.11	VII.11	VIII.11	IX.11	X.11	XI.11	XII.11	Ø 2011 *)
vydáno porcí	58 316	65 963	92 722	71 308	71 223	99 016	342	10 087	56 184	98 710	97 718	59 312	65 075
% k průměru	89,6%	101,4%	142,5%	109,6%	109,4%	152,2%	0,5%	15,5%	86,3%	151,7%	150,2%	91,1%	

*) měsíční průměr

Obrázek 9 – Vývoj počtu odebraných porcí v roce 2011

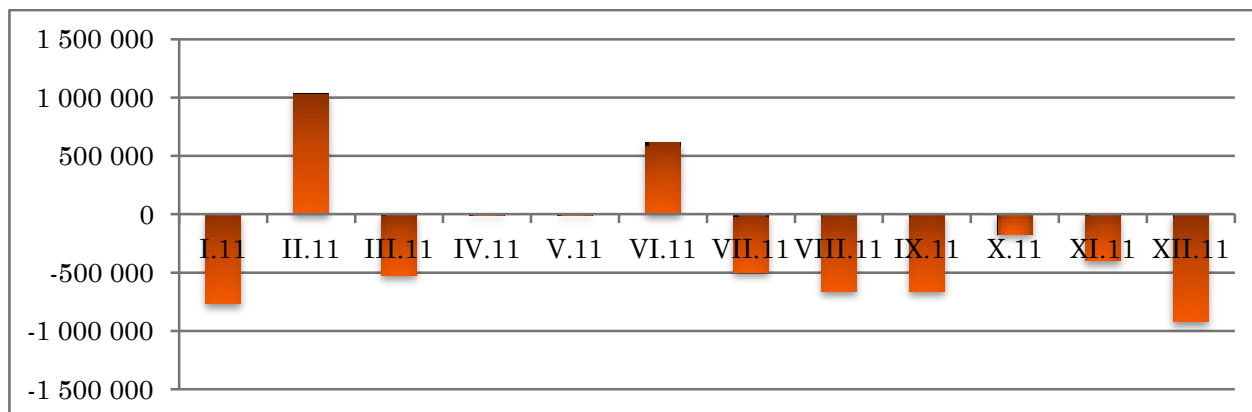


Sezónnost se projevuje ve stravovacím provozu obdobně jako v provozu ubytovacím. V měsících červenec a srpen objem vydaných porcí v menzách SKM zdaleka nedosahuje celoročního průměru.

Tabulka 12 - Vývoj dosaženého HV v menzách v roce 2011 po měsících

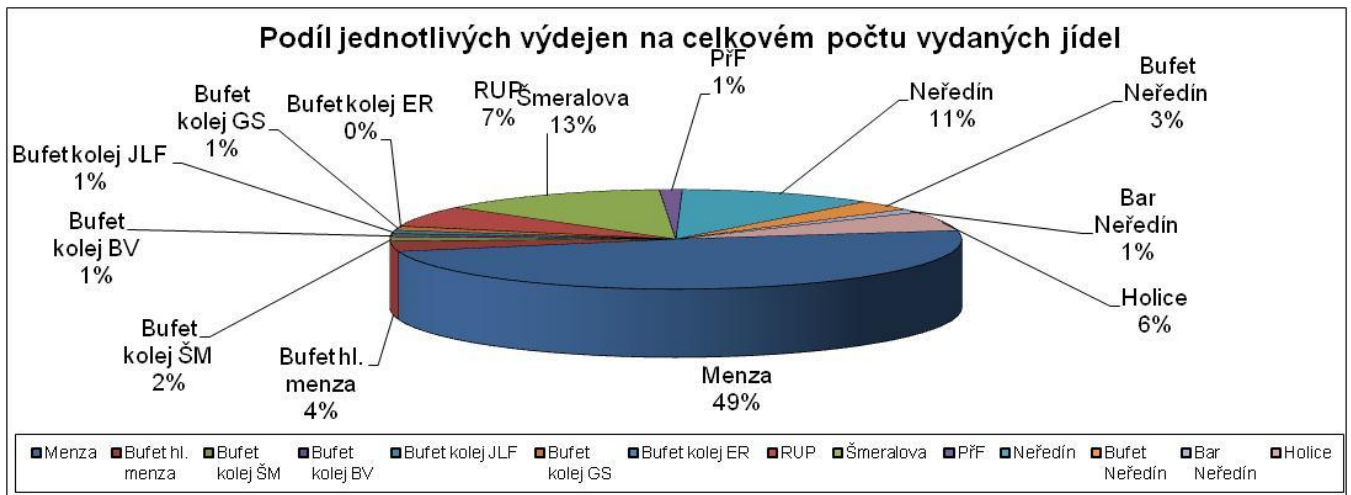
	v Kč											
	I.11	II.11	III.11	IV.11	V.11	VI.11	VII.11	VIII.11	IX.11	X.11	XI.11	XII.11
dosažený HV	-764 585	1 037 696	-521 700	-7 142	-7 304	615 694	-497 294	-660 077	-660 136	-169 056	-399 311	-919 065
kumulovaný HV	-764 585	273 111	-248 588	-255 731	-263 034	352 660	-144 634	-804 710	-1 464 847	-1 633 903	-2 033 213	-2 952 279

Obrázek 10 - Vývoj dosaženého hospodářského výsledku v menzách v roce 2011 po měsících



	Celkem	XII	XI	X
	48,8%	349 417	47 671	49 196
	3,4%	24 526	3 183	3 155
	1,4%	9 872	1 399	1 430
	1,0%	7 297	879	1 085
	1,1%	7 536	1 001	964
	1,3%	9 496	1 290	1 327
	0,1%	387	53	43
	6,8%	48 710	5 020	4 820
	13,0%	93 419	13 890	13 998
	1,3%	9 280	1 067	968
	11,1%	79 805	11 438	11 446
	3,2%	23 222	3 355	3 677
	1,2%	8 842	1 104	1 056
	6,3%	44 789	5 563	5 088
		716 598	96 913	98 253

Obrázek 11 - Podíl výdejen na celkovém počtu vydaných jídel v roce 2011



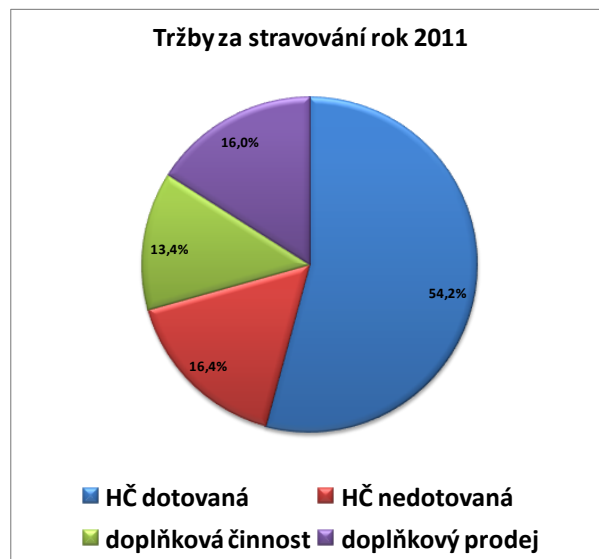
Podíl jednotlivých forem stravování na celkových výkonech stravovacího provozu v roce 2011

Podíl tržeb

Tabulka 14 – Tržby za stravování 2011

	tržby v tis. Kč	%
HČ dotovaná	23 855	54,2%
HČ nedotovaná	7 225	16,4%
doplňková činnost	5 891	13,4%
doplňkový prodej	7 032	16,0%
celkem	44 003	

Obrázek 12 – Tržby za stravování 2011



HČ dotovaná - stravování studentů (včetně dotace na stravování z MŠMT a dotace CEEPUS, SOKRATES 8.802 tis. Kč)

HČ nedotovaná - stravování zaměstnanců a akce pro UP

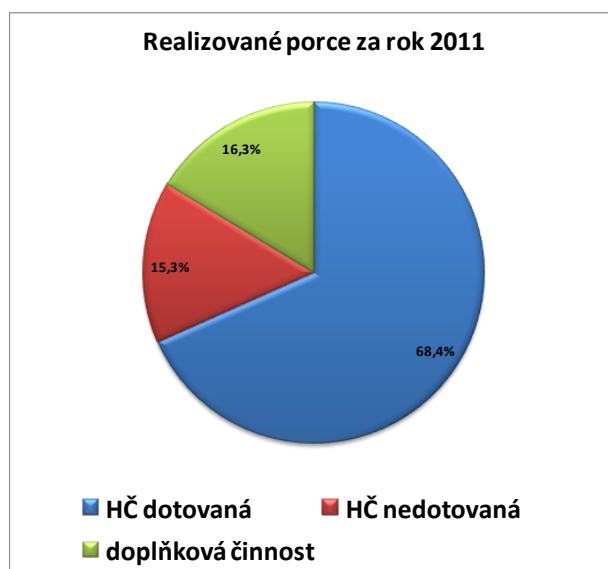
doplňková činnost - stravování cizích strávníků a akce pro cizí subjekty

Podíl porcí

Tabulka 15 – Realizované porce 2011

	porcí	%
HČ dotovaná	533 842	68,4%
HČ nedotovaná	119 515	15,3%
doplňková činnost	127 544	16,3%
celkem	780 901	

Obrázek 13 – Realizované porce 2011



Největší podíl na odebraných porcích činí stravování dotovaných studentů, které dosahuje 72,4% celkového objemu vydaných porcí.

Vývoj celkových počtů odebraných jídel v letech 2004 – 2011

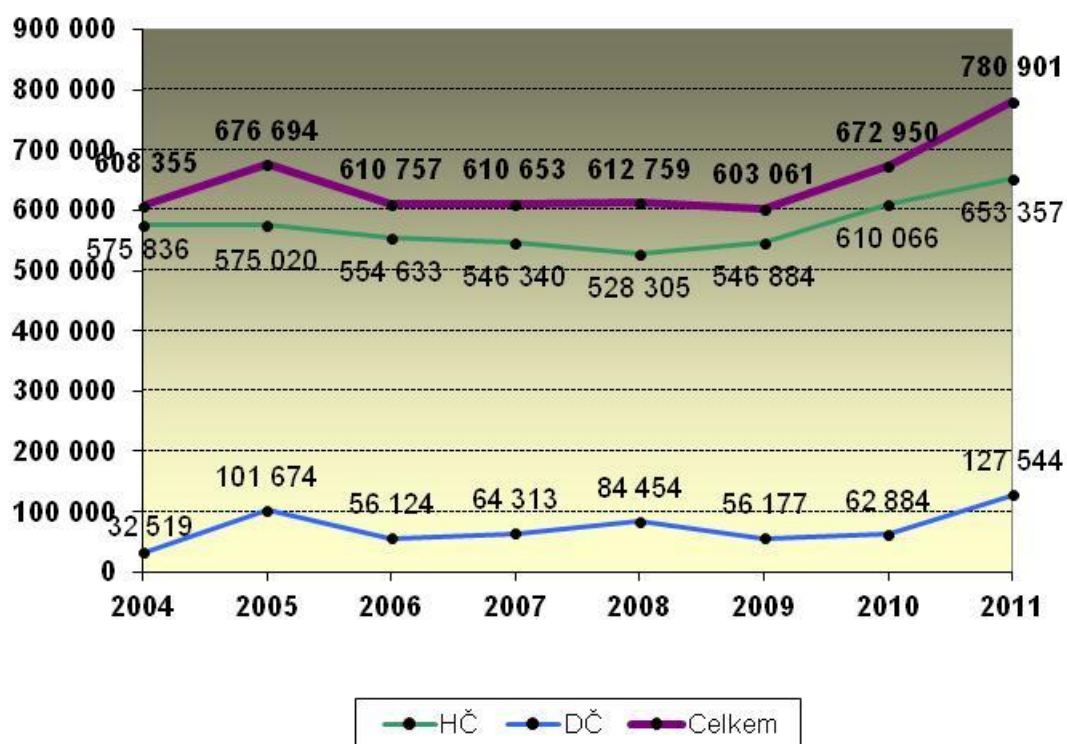
Tabulka 16 – Počty odebraných jídel v letech 2004 - 2011

	2004	2005	2006	2007	2008	2009	2010	2011
HČ	575 836	575 020	554 633	546 340	528 305	546 884	610 066	653 357
DČ	32 519	101 674	56 124	64 313	84 454	56 177	62 884	127 544
Celkem	608 355	676 694	610 757	610 653	612 759	603 061	672 950	780 901

HČ – hlavní činnost dotovaná i nedotovaná (stravování studentů, zaměstnanců, akce pro UP)
 DČ doplňková činnost (stravování cizích strážníků a akce pro cizí subjekty)

Obrázek 14 – Počty odebraných jídel v letech 2004 – 2011

**Přehled počtů odebraných jídel
v menze SKM UP za vybrané období v letech 2004 - 2011**



Vývoj počtů odebraných jídel v běžném provozu (bez stravovacích akcí) v letech 2000 – 2011

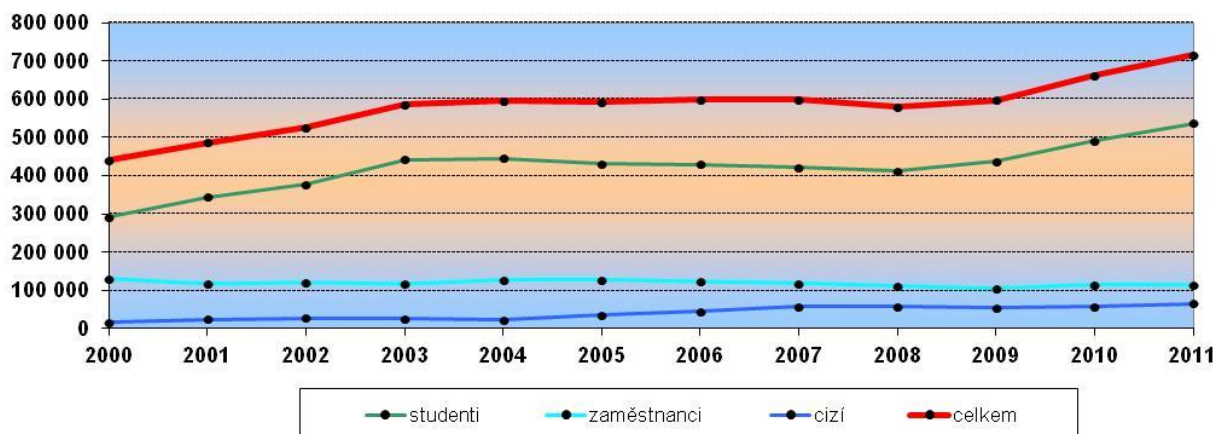
Tabulka 17 – Počty odebraných jídel v běžném provozu 2000 - 2011

	2000	2001	2002	2003	2004	2005	2006	2007	2008	2009	2010	2011
studenti	292 633	344 151	377 047	442 091	445 766	431 705	430 016	421 882	411 165	438 406	490 858	537 325
zaměstnanci	130 767	118 146	120 441	117 520	127 171	127 945	123 048	118 728	111 579	105 498	114 734	113 735
cizí	16 410	24 046	27 682	26 699	23 236	34 247	45 927	57 573	57 476	53 719	56 644	65 538
celkem	439 810	486 343	525 170	586 310	596 173	593 897	598 991	598 189	580 220	597 623	662 236	716 598

Běžný provoz zahrnuje stravování studentů, zaměstnanců i dalších zájemců o stravování vyjma stravovacích akcí v rámci hlavní činnosti (pro UP) a doplňkové činnosti (pro cizí subjekty).

Obrázek 15 – Počty odebraných jídel v běžném provozu 2000 - 2011

Přehled počtů odebraných jídel v běžném provozu v menze SKM UP za vybrané období v letech 2000 - 2011



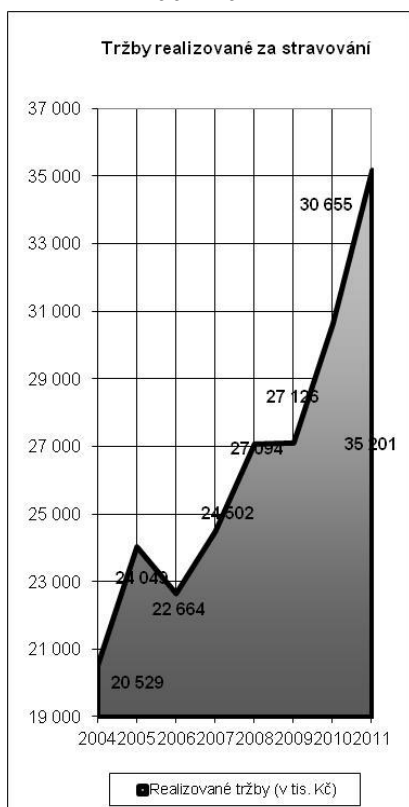
Vývoj produktivity práce ve stravovacím provozu v letech 2004-2011 (realizované tržby přepočtené na pracovní úvazky)

Tabulka 18 - Vývoj produktivity práce ve stravovacím provozu 2004 - 2011

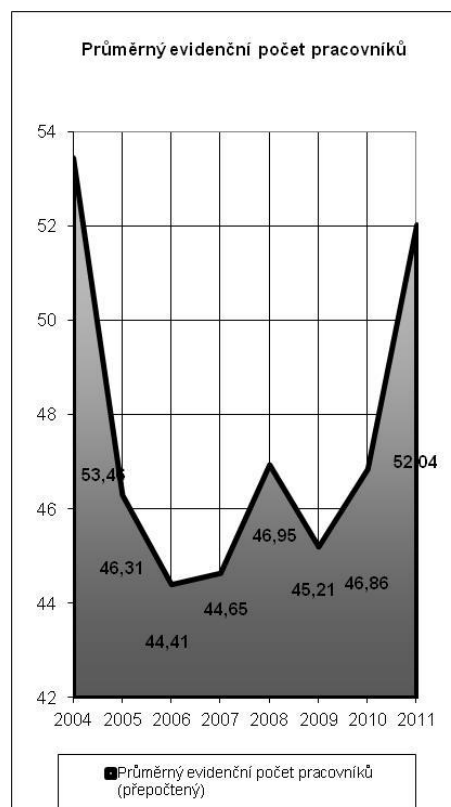
	2004	2005	2006	2007	2008	2009	2010	2011
Realizované tržby (v tis. Kč)	20 529	24 049	22 664	24 502	27 094	27 126	30 655	35 201
% míra k roku 2004	100,0%	117,1%	110,4%	119,4%	132,0%	132,1%	149,3%	171,5%
Průměrný evidenční počet pracovníků (přepočtený)	53,46	46,31	44,41	44,65	46,95	45,21	46,86	52,04
% míra k roku 2004	100,0%	86,6%	83,1%	83,5%	87,8%	84,6%	87,6%	97,3%
Tržba realizovaná na 1 pracovní úvazek (tis. Kč)	384,01	519,30	510,34	548,76	577,08	600,00	654,22	676,42
% míra k roku 2004	100,0%	135,2%	132,9%	142,9%	150,3%	156,2%	170,4%	176,1%

V roce 2005 byla realizována mimořádná stravovací akce v doplňkové činnosti, která ovlivnila sledovaný ukazatel.

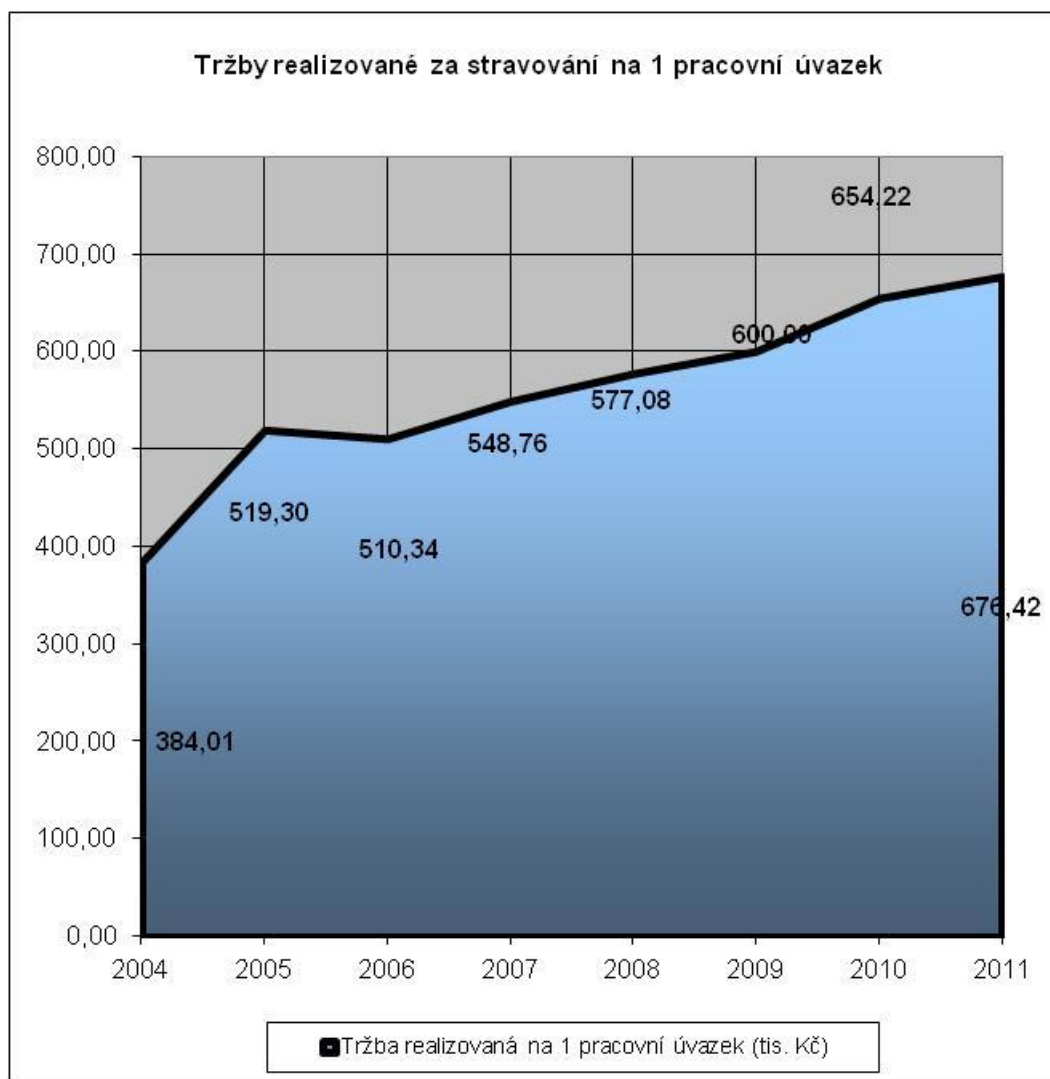
Obrázek 17 - Tržby za stravování 2004-2011



Obrázek 16 - Počet zaměstnanců stravování 2004 - 2011



Obrázek 18 - Tržby za stravování na 1 pracovní úvazek 2004 - 2011



Pozn.: zahrnuje tržby za stravování za všechny zdroje včetně stravovacích akcí a tržeb bufetů. Tržby nezahrnují dotaci na stravování studentů.

Průměrný evidenční počet zaměstnanců stravovacího provozu klesl od roku 2004 o 3%, zatímco tržby vzrostly o 72%. Roční tržby realizované na 1 pracovní úvazek vzrostly z 384 tis. Kč na 676 tis. Kč, tedy o 76%.

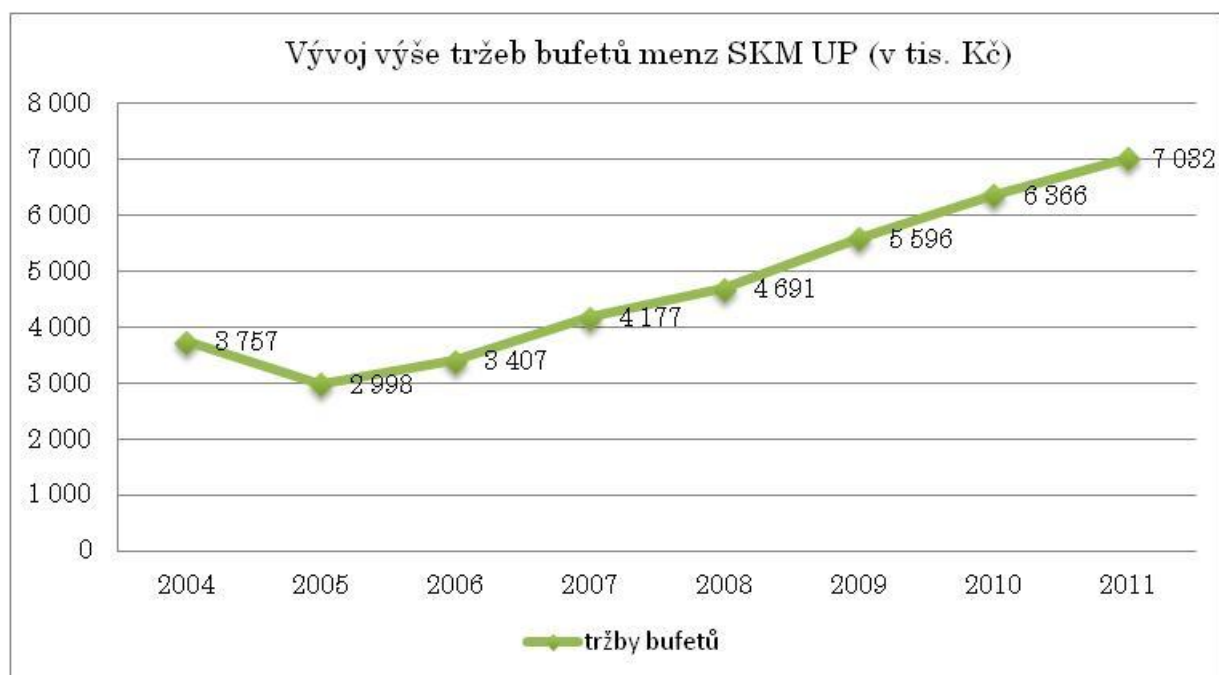
Vývoj výše tržeb za prodej doplňkového sortimentu menz SKM UP

Tabulka 19 – Tržby bufetů 2004 - 2011

v tis. Kč

	2004	2005	2006	2007	2008	2009	2010	2011
tržby bufetů	3 757	2 998	3 407	4 177	4 691	5 596	6 366	7 032

Obrázek 19 – Tržby bufetů 2004 - 2011



V roce 2011 provozovala SKM následující bufety:

- v menze 17. listopadu
- na recepci koleje J. L. Fischera
- na recepci koleje gen. Svobody
- na recepci koleje Šmeralova
- na recepci koleje B. Václavka
- v menze Neředín
- na recepci koleje Neředín 2
- na recepci koleje E. Rošického
- ve výdejně Holice

Celkové neinvestiční náklady a výnosy stravovacích středisek SKM UP v roce 2011

Tabulka 20 - Celkové neinvestiční náklady a výnosy stravovacích středisek 2011

(v tis. Kč)

č.ř.	Menzy a ostatní stravovací zařízení, pro která vydalo souhlas MŠMT (1)	Náklady celkem		Výnosy								Výsledek hospodaření	
		v hlavní činnosti	v doplňkové činnosti	v hlavní činnosti					v doplňkové činnosti			v hlavní činnosti	v doplňkové činnosti
				od studentů	od zaměstnanců	ostatní (2)	z dotace MŠMT	celkem	od cizích strávníků	ostatní	celkem		
		a	b	c	d	e	f	g	h	i	j	k	l=h-b
1	Menza 17.listopadu	31 146	8 538	13 120	7 623		7 646	28 390	4 995	4 126	9 121	-2 756	583
2	Menza Neředín	4 092	2 558	2 221	315		992	3 528	314	2 293	2 607	-564	49
3	Menza Holic	1 295	1 177	415	393		163	972	637	599	1 236	-323	59
4								0			0	0	0
5								0			0	0	0
6	Celkem	36 532	12 273	15 756	8 332	0	8 802	32 890	5 946	7 017	12 963	-3 643	690

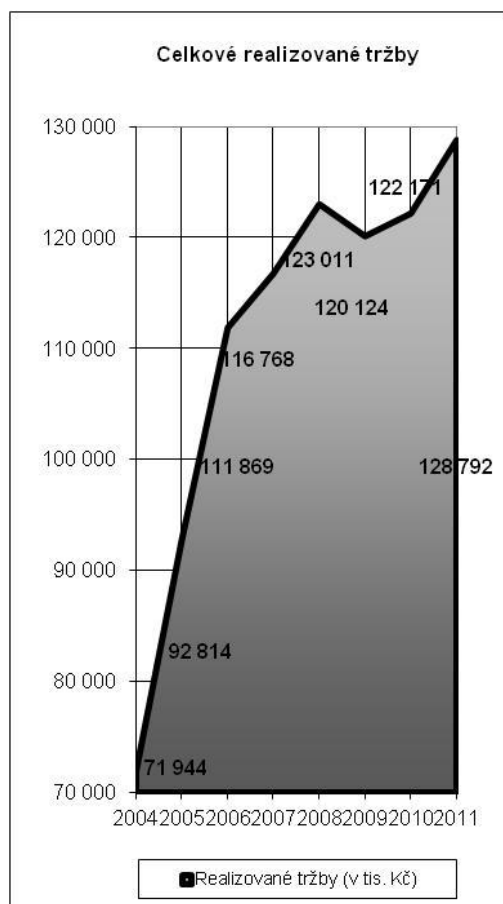
SUMÁRNÍ ÚČETNÍ SESTAVY A UKAZATELE ZA CELOU SKM

Vývoj produktivity práce na celé SKM v letech 2004 – 2011 (realizované tržby přepočtené na pracovní úvazky)

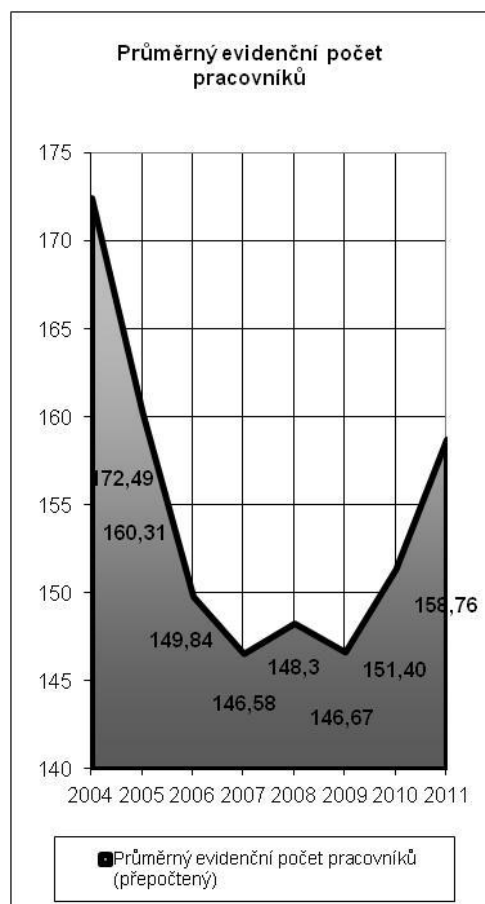
Tabulka 21 - Vývoj produktivity práce SKM 2004 – 2011

	2004	2005	2006	2007	2008	2009	2010	2011
Realizované tržby (v tis. Kč)	71 944	92 814	111 869	116 768	123 011	120 124	122 171	128 792
% míra k roku 2004	100,0%	129,0%	155,5%	162,3%	171,0%	167,0%	169,8%	179,0%
Průměrný evidenční počet pracovníků (přepočtený)	172,49	160,31	149,84	146,58	148,3	146,67	151,40	158,76
% míra k roku 2004	100,0%	92,9%	86,9%	85,0%	86,0%	85,0%	87,8%	92,0%
Tržba realizovaná na 1 pracovní úvazek (tis. Kč)	417,09	578,97	746,59	796,62	829,47	819,01	806,95	811,24
% míra k roku 2004	100,0%	138,8%	179,0%	191,0%	198,9%	196,4%	193,5%	194,5%

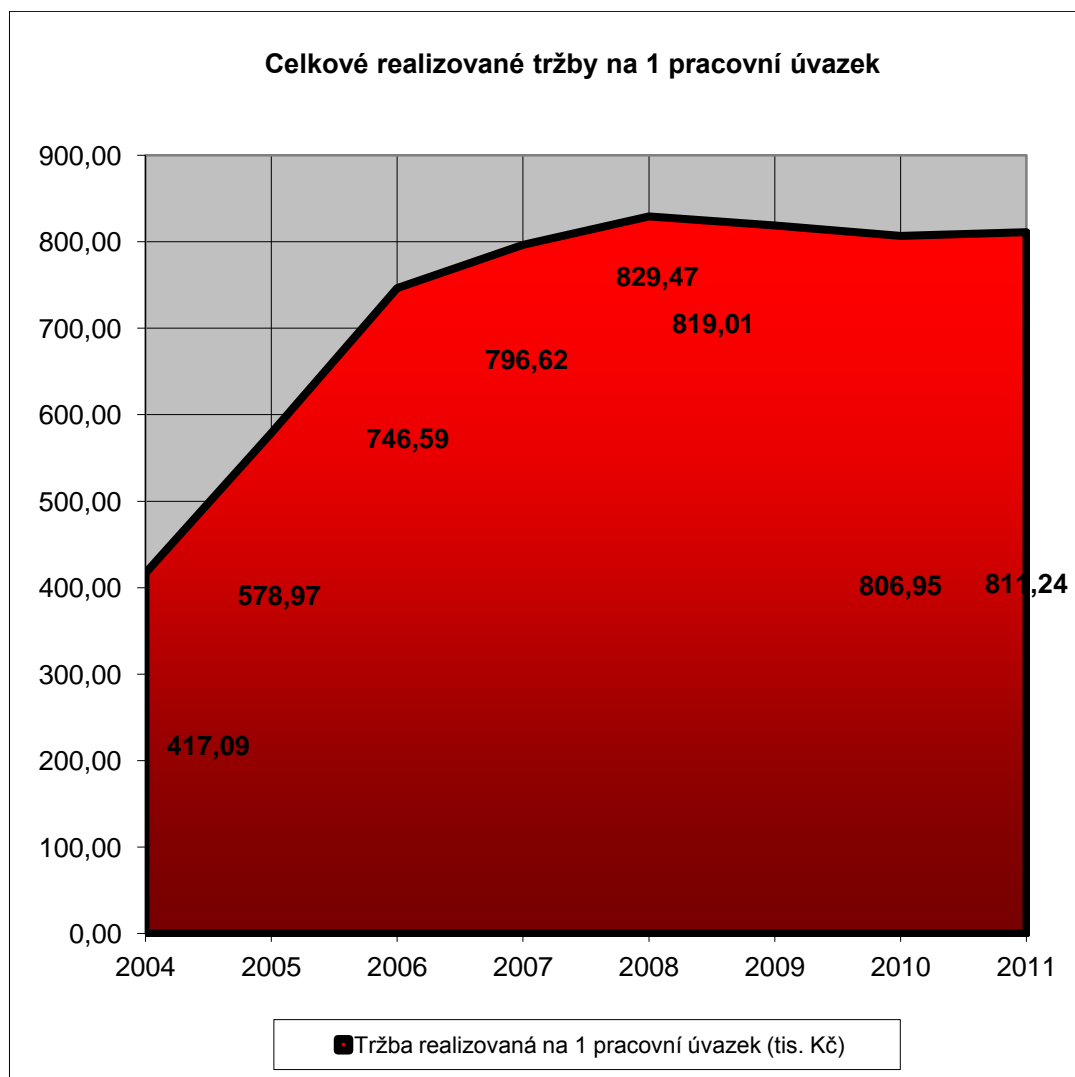
Obrázek 20 - Tržby SKM 2004 - 2011



Obrázek 21 - Počet zaměstnanců SKM 2004 - 2011



Obrázek 22 - Tržby SKM na 1 pracovní úvazek 2004 - 2011



Pozn.: zahrnuje tržby za ubytování v hlavní i doplňkové činnosti včetně akcí, kromě tržeb za nájemné, zahrnuje tržby za stravování za všechny zdroje včetně stravovacích akcí a tržeb bufetů. Nezahrnuje dotaci na ubytování a stravování studentů.

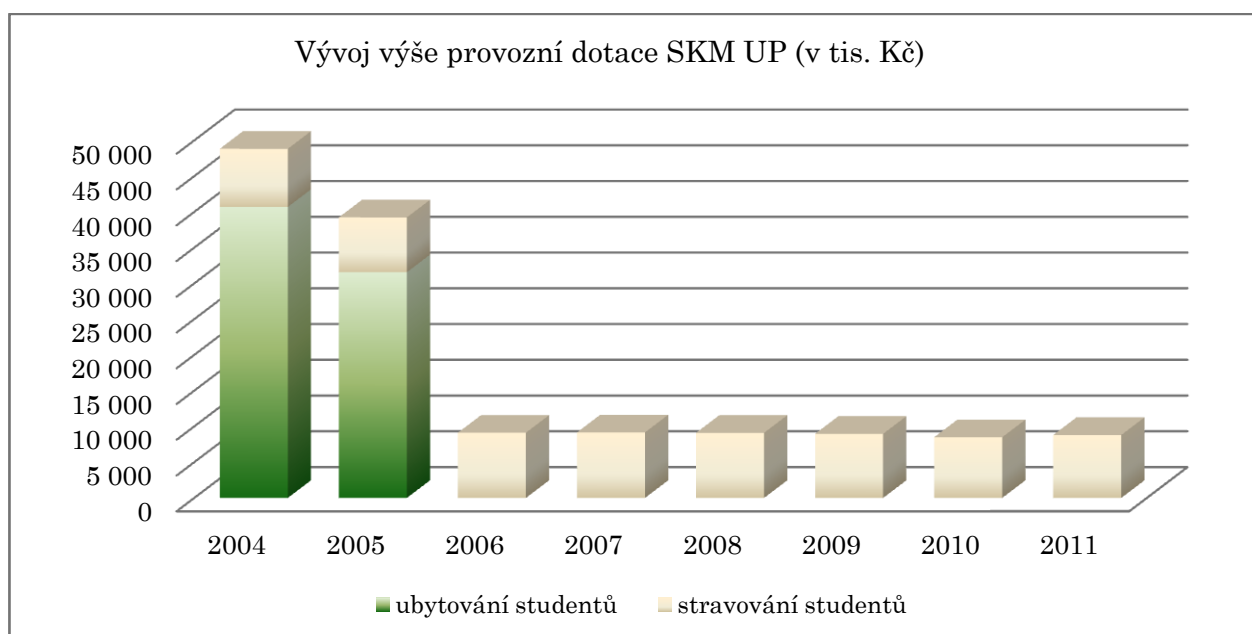
Průměrný evidenční počet zaměstnanců všech provozů SKM klesl od roku 2004 o 8%, zatímco tržby vzrostly o 79%. Roční tržby realizované na 1 pracovní úvazek vzrostly ze 417 tis. Kč na 811 tis. Kč, tedy o 95%.

Vývoj výše provozní dotace na ubytování a stravování studentů

Tabulka 22 – Výše provozní dotace na ubytování a stravování 2004 – 2011

	v tis. Kč							
	2004	2005	2006	2007	2008	2009	2010	2011
ubytování studentů	40 693	31 565	-	-	-	-	-	-
stravování studentů	8 134	7 669	9 118	9 162	9 102	8 965	8 489	8 802
celkem	48 827	39 234	9 118	9 162	9 102	8 965	8 489	8 802

Obrázek 23 - Výše provozní dotace na ubytování a stravování 2004 – 2011

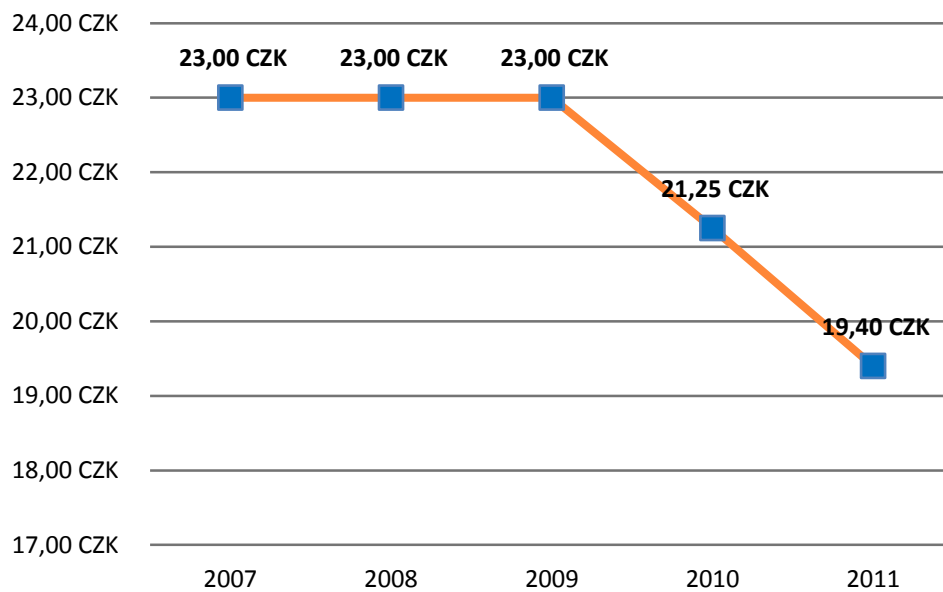


Dotace není při zaslání SKM členěna na ubytování a stravování, rozdělení v letech 2004 – 2005 proběhlo technickým propočtem. Od 1. října 2005 není dotace na ubytování studentů poskytována, dotace byla nahrazena ubytovacím stipendiem, které je vypláceno přímo studentům.

Tabulka 23 – Výše provozní dotace na 1 porci

	2007	2008	2009	2010	2011
stravování studentů	23,00 CZK	23,00 CZK	23,00 CZK	21,25 CZK	19,40 CZK

Obrázek 24 – Výše provozní dotace na 1 porci



Hospodářský výsledek SKM rok 2011

Tabulka 24 – Hospodářský výsledek SKM 2011

(tis. Kč)

Součást VVŠ	HV z hlavní činnosti	HV z doplňkové činnosti	HV celkem
SKM UP	2 929	4 976	7 905

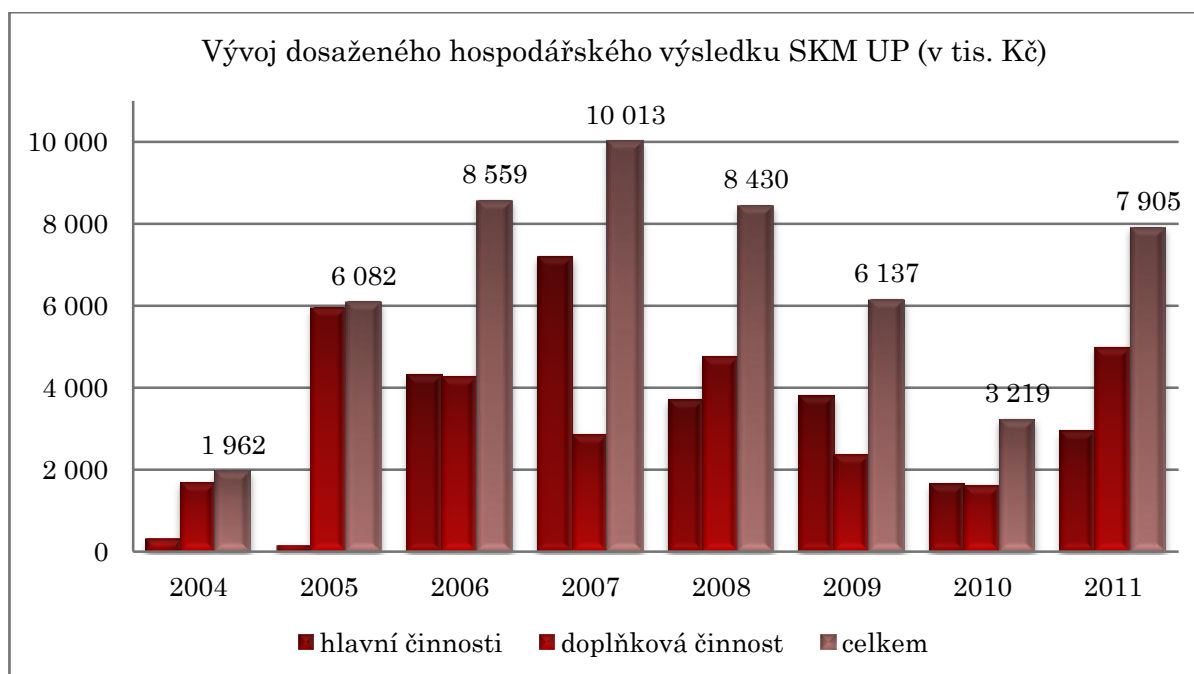
Vývoj dosaženého hospodářského výsledku SKM UP v letech 2004 – 2011

Tabulka 25 - Vývoj hospodářského výsledku SKM UP 2004 - 2011

	2004	2005	2006	2007	2008	2009	2010	2011
hlavní činnosti	296	144	4 319	7 172	3 701	3 794	1 632	2 929
doplňková činnost	1 666	5 938	4 240	2 841	4 730	2 343	1 587	4 976
celkem	1 962	6 082	8 559	10 013	8 430	6 137	3 219	7 905

v tis. Kč

Obrázek 25 – Vývoj hospodářského výsledku SKM UP 2004 - 2011



Výkaz zisku a ztrát za rok 2011

Tabulka 26 – Výkaz zisku a ztrát 2011

Jednotlivé položky se vykazují v tis. Kč (§4, odst.3)	účet / součet (2)	řádek (3)	hlavní činnost	doplňková (hospodářská) činnost
A. Náklady			sl. 1	sl.2
I. Spotřebované nákupy celkem	ř.2 až 5	0001	48 851	10 261
1.Spotřeba materiálu	501	0002	22 640	3 617
2.Spotřeba energie	502	0003	26 211	1 235
3.Spotřeba ostatních neskladovatelných dodávek	503	0004	0	0
4.Prodané zboží	504	0005	0	5 410
II.Služby celkem	ř.7 až 10	0006	16 290	1 343
5.Opravy a udržování	511	0007	9 812	441
6.Cestovné	512	0008	10	79
7.Náklady na reprezentaci	513	0009	0	38
8.Ostatní služby	518	0010	6 467	785
III.Osobní náklady celkem	ř.12 až 16	0011	43 446	2 509
9.Mzdové náklady	521	0012	30 794	1 853
10.Zákonné sociální pojištění	524	0013	10 474	597
11.Ostatní sociální pojištění	525	0014	0	0
12.Zákonné sociální náklady	527	0015	2 005	49
13.Ostatní sociální náklady	528	0016	172	10
IV.Daně a poplatky celkem	ř.18 až 20	0017	25	4
14.Daň silniční	531	0018	20	3
15.Daň z nemovitosti	532	0019	0	0
16.Ostatní daně a poplatky	538	0020	4	1
V.Ostatní náklady celkem	ř.22 až 29	0021	1 465	54
17.Smluvní pokuty a úroky z prodlení	541	0022	0	0
18.Ostatní pokuty a penále	542	0023	0	0
19.Odpis nedobytné pohledávky	543	0024	68	11
20.Úroky	544	0025	0	0
21.Kursově ztráty	545	0026	0	2
22.Dary	546	0027	0	0
23.Manka a škody	548	0028	4	1
24.Jiné ostatní náklady	549	0029	1 392	41
VI.Odpisy, prodaný majetek, tvorba rezerv a opravných položek celkem	ř.31 až 36	0030	15 444	902
25.Odpisy dlouhodobého nehmotného a hmotného majetku	551	0031	15 416	769
26.Zůstat. cena prodaného dlouh. nehmotného a hmotného majetku	552	0032	0	0
27.Prodané cenné papíry a podíly	553	0033	0	0
28.Prodaný materiál	554	0034	0	0
29.Tvorba rezerv	556	0035	0	0
30.Tvorba opravných položek	559	0036	28	133
VII.Poskytnuté příspěvky celkem	ř.38 a 39	0037	0	0

31.Poskytnuté příspěvky zúčtované mezi organizačními složkami	581	0038	0	0
32.Poskytnuté členské příspěvky	582	0039	0	0
VIII.Daň z příjmů celkem	ř.41	0040	0	0
33.Dodatečné odvody daně z příjmů	595	0041	0	0
Náklady celkem	ř.1+6+11+17+21+30+37+40	0042	125 520	15 075
B. Výnosy				
I.Tržby za vlastní výkony a za zboží celkem	ř.44 až 46	0043	109 793	19 955
1.Tržby za vlastní výrobky	601	0044	1 562	432
2.Tržby z prodeje služeb	602	0045	108 230	12 506
3.Tržby za prodané zboží	604	0046	0	7 017
II.Změny stavu vnitroorganizačních zásob celkem	ř.48 až 51	0047	0	0
4.Změna stavu zásob nedokončené výroby	611	0048	0	0
5.Změna stavu zásob polotovarů	612	0049	0	0
6.Změna stavu zásob výrobků	613	0050	0	0
7.Změna stavu zvířat	614	0051	0	0
III.Aktivace celkem	ř.53 až 56	0052	27	0
8.Aktivace materiálu a zboží	621	0053	0	0
9.Aktivace vnitroorganizačních služeb	622	0054	0	0
10.Aktivace dlouhodobého nehmotného majetku	623	0055	0	0
11.Aktivace dlouhodobého hmotného majetku	624	0056	27	0
IV.Ostatní výnosy celkem	ř.58 až 64	0057	9 826	55
12.Smluvní pokuty a úroky z prodlení	641	0058	670	0
13.Ostatní pokuty a penále	642	0059	0	0
14.Platby za odepsané pohledávky	643	0060	0	0
15.Úroky	644	0061	529	0
16.Kursově zisky	645	0062	0	0
17.Zúčtování fondů	648	0063	1 679	29
18.Jiné ostatní výnosy	649	0064	6 948	26
V.Tržby z prodeje majetku, zúčtování rezerv a opravných položek celkem	ř.66 až 72	0065	3	41
19.Tržby z prodeje dlouh. nehmotného a hmotného majetku	652	0066	0	0
20.Tržby z prodeje cenných papírů a podílů	653	0067	0	0
21.Tržby z prodeje materiálu	654	0068	0	0
22.Výnosy z krátkodobého finančního majetku	655	0069	0	0
23.Zúčtování rezerv	656	0070	0	0
24.Výnosy z dlouhodobého finančního majetku	657	0071	0	0
25.Zúčtování opravných položek	659	0072	3	41
VI.Přijaté příspěvky celkem	ř.74 až 76	0073	0	0
26.Přijaté příspěvky zúčtované mezi	681	0074	0	0

organizačními složkami				
27.Přijaté příspěvky (dary)	682	0075	0	0
28.Přijaté členské příspěvky	684	0076	0	0
VII.Provozní dotace celkem	ř.78	0077	8 802	0
29.Provozní dotace	691	0078	8 802	0
Výnosy celkem	ř.43+47+52+57+65+73+7 7	0079	128 449	20 051
C. Výsledek hospodaření před zdaněním	ř.79 - 42	0080	2 929	4 976
34.Daň z příjmů	591	0081		
D. Výsledek hospodaření po zdanění	ř.80 - 81	0082	2 929	4 976
			hlavní + doplňková (hospodářská) činnost	
Výsledek hospodaření před zdaněním	ř.80/1+80/2	0083	7 905	
Výsledek hospodaření po zdanění	ř.82/1+82/2	0084	7 905	

Tabulka 27 – Stav provozních prostředků a stav fondů SKM

Stav provozních prostředků na bankovních účtech SKM UP

(Kč)

Stav ke dni:	2010	2011	Rozdíl
31.1.	51 040 223,82	47 517 668,50	-3 522 555,32
28.2.	51 412 889,21	51 920 117,18	507 227,97
31.3.	56 693 889,77	55 791 225,30	-902 664,47
30.4.	59 439 229,13	59 082 484,80	-356 744,33
31.5.	61 484 937,73	63 257 889,49	1 772 951,76
30.6.	55 521 355,75	51 527 903,54	-3 993 452,21
31.7.	50 736 482,00	45 342 631,19	-5 393 850,81
31.8.	45 008 767,17	43 776 072,69	-1 232 694,48
30.9.	46 703 220,26	54 506 682,23	7 803 461,97
31.10.	49 599 598,80	57 434 266,77	7 834 667,97
30.11.	49 002 212,36	62 898 910,46	13 896 698,10
31.12.	46 525 416,97	62 920 036,57	16 394 619,60

Stav prostředků ve finančních fondech SKM UP

(zaokrouhleno na Kč)

	Stav k 1.1.2011:	Tvorba*):	Čerpáno k 31.12.2011	Stav ke dni 31.12.2011:
FRIM	3 422 677	16 737 130	19 669 306	490 500
FO	1 817 458	1 219 374	1 181 300	1 855 532
RF	2 541 656	2 000 000	4 541 656	0
Sociální fond	512 286	335 706	526 800	321 192
Celkem				2 667 225

*)FRIM: tvorba: odpisy 1-12/2011

*)RF: tvorba: příděl z HV: 2 000 000,00

čerpání: převod do FRIM: 4 541 656,00

*)FO: tvorba: příděl z HV 2010:

1 219 374,03 Kč

KONTAKTY

**Správa kolejí a menz
Univerzity Palackého v Olomouci**

Šmeralova 12, 771 11 Olomouc

skam@upol.cz, <http://skm.upol.cz>

585 638 002, fax 585 224 505

Ing. Božena Pirklová, ředitelka SKM

bozena.pirklova@upol.cz, 585 638 001, 585 638 002, 606 515 883

Mgr. Leoš Jurásek, vedoucí útvaru ekonomického a IT

leos.jurasek@upol.cz, 585 638 024, 604 671 204

Karla Pospěchová, vedoucí ekonomického oddělení

karla.pospechova@upol.cz, 585 638 012

Eva Crhonková, zástupce ředitelky, vedoucí útvaru ubytování a provozně technického

eva.crhonkova@upol.cz, 585 638 018, 606 518 761

Božena Vondráková, vedoucí ubytování SUB 1 (kolej Šmeralova, 17. listopadu, B. Václavka, Chválkovice)

bozena.vondrakova@upol.cz, 585 638 356

Alena Halabíková, referentka kolejí SUB 1

alena.halabivova@upol.cz, 585 638 026, 606 398 176

Olga Zichová, vedoucí ubytování SUB 2 (kolej J. L. Fischera, gen. Svobody, M. Kudeříkové, Vančurova)

olga.zichova@upol.cz, 585 638 008

Bohumila Přidalová, referentka kolejí SUB 2

bohumila.pridalova@upol.cz, 585 638 025, 606 398 101

Jana Šimková, vedoucí ubytování SUB 3 (kolej Neředín I – IV, E. Rošického)
jana.simkova@upol.cz, 585 638 882

Radka Látalová, referentka kolejí SUB 3
radka.latalova@upol.cz, 585 638 883, 606 398 109

ubytovací kancelář, ubytování studentů do 1 měsíce, ostatních zájemců a zaměstnanců UP
marketa.smolcova@upol.cz, 585 638 016, 585 638 017, 777 000 202, fax 585 226 057

Dagmar Pochylá, vedoucí útvaru stravování
dagmar.pochyla@upol.cz, 585 638 020, 777 304 202

Petr Schneider, vedoucí provozu menzy
petr.schneider@upol.cz, 585 638 022, 608 225 757

Anna Vodrážková, pokladna menzy, účetní menzy
anna.vodrazkova@upol.cz, 585 638 021

Helena Slezáková, vedoucí skladu menzy
helena.slezakova@upol.cz, 585 638 255

Ing. Petr Jasný, správce sítě
petr.jasny@upol.cz, 585 638 009

Ing. Ivo Jakubík, kontrolor, referent dodavatelsko-odběratelských vztahů
ivo.jakubik@upol.cz, 585 638 011

OBRAZOVÁ PŘÍLOHA



Celkový pohled na budovu VŠK E. Rošického



Zařízení a vybavení pokojů VŠK E. Rošického



Sociální zařízení na VŠK E. Rošického



Kuchyňka na koleji B. Václavka



Vchod do VŠK Neředín



Recepce VŠK Neředín



Pohled na jednu z budov VŠK Neředín



Společenská místnost VŠK Neředín



Vnitřní vybavení a zřízení pokojů VŠK Neředín



Vybavení jídelny na VŠK Neředín



Zařízení výdejny jídel v menze na VŠK Neředín

POZNÁMKY