

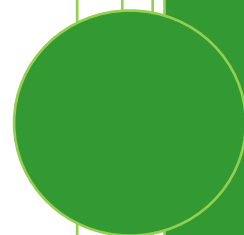
VÝROČNÍ ZPRÁVA



2009

SPRÁVA KOLEJÍ A MENZ

Univerzita Palackého v Olomouci



Správa kolejí a menz Univerzity Palackého v Olomouci

Šmeralova 12, 771 11 Olomouc

IČ: 61989592, DIČ: CZ61989592

OBSAH

Úvodní slovo	5
Úvod	6
Představení společnosti	8
Ubytovací služby	9
Přehled budov	9
Přehled kolejí ve správě SKM UP	9
Přehled dalších ubytovacích zařízení ve správě SKM UP	9
Rozsah ubytovacích služeb, organizace ubytovacího řízení	9
Orgány ovlivňující chod ubytovacího provozu SKM	10
Kolejní komise	10
Kolejní rada	10
Lůžková kapacita jednotlivých budov ve správě SKM UP	11
Pohostinská a jiná kapacita	11
Ceny za studentské ubytování k 1. září 2009	12
Vývoj průměrné obsazenosti studentské ubytovací kapacity v roce 2009	13
Vývoj průměrné tržby za kolejné od roku 2004 do roku 2009 včetně dotace z MŠMT ČR na ubytování studentů	14
Vývoj míry inflace	15
Vývoj průměrné tržby za lůžko-den v období 2004 – 2009 v porovnání s průměrnou tržbou za 1 lůžko-den z roku 2004 navyšovanou o inflaci	15
Podíl jednotlivých forem ubytování na celkových výkonech ubytovacího provozu v roce 2009	16
Podíl tržeb	16
Podíl lůžko-dnů	16
Vývoj produktivity práce v ubytovacím provozu v letech 2004-2009 (realizované tržby přepočtené na pracovní úvazky)	17
Celkové neinvestiční náklady a výnosy ubytovacích středisek SKM UP v roce 2009	19
Stravovací služby	20
Přehled výdejen SKM	20
Rozsah stravovacích služeb	20
Dohled nad činností stravovacího provozu	20
Kontrolní komise stravovacího provozu	20

Kapacity výdejen menz (počet míst u stolů) _____	21
Ceny jídel v menzách SKM UP _____	21
Vývoj počtu odebraných porcí ve stravovacím provozu v roce 2009 _____	22
Podíl jednotlivých výdejen na celkovém počtu vydaných teplých a studených jídel v roce 2009 _____	23
Podíl jednotlivých forem stravování na celkových výkonech stravovacího provozu v roce 2009 _____	24
Podíl tržeb _____	24
Podíl porcí _____	24
Vývoj celkových počtů odebraných jídel v letech 2004 – 2009 _____	25
Vývoj počtů odebraných jídel v běžném provozu (bez stravovacích akcí) v letech 2000 – 2009 _____	26
Vývoj produktivity práce ve stravovacím provozu v letech 2004-2009 (realizované tržby přepočtené na pracovní úvazky) _____	28
Vývoj výše tržeb za prodej doplňkového sortimentu menz SKM UP _____	30
Srovnání výkonnosti s dalšími menzami v ČR _____	31
Celkové neinvestiční náklady a výnosy stravovacích středisek SKM UP v roce 2009 _____	33
<i>Sumární účetní sestavy a ukazatele za celou SKM</i> _____	34
Vývoj produktivity práce na celé SKM v letech 2004 – 2009 (realizované tržby přepočtené na pracovní úvazky) _____	34
Hospodářský výsledek SKM rok 2009 _____	36
Vývoj dosaženého hospodářského výsledku SKM UP v letech 2004 – 2009 _____	36
Vývoj výše provozní dotace na ubytování a stravování studentů _____	37
Výkaz zisku a ztrát _____	38
Zobrazení zůstatků vybraných účtů hlavní knihy SKM za rok 2009 _____	40
Stav provozních prostředků na bankovních účtech SKM UP _____	42
Stav prostředků ve finančních fondech SKM UP _____	42
<i>Kontakty</i> _____	43
<i>Obrazová příloha</i> _____	45

ÚVODNÍ SLOVO

Vážení čtenáři,

předkládáme Vám dokument, který si klade za cíl seznámit Vás v krátkosti s výkonností Správy kolejí a menz Univerzity Palackého v Olomouci. Rádi bychom Vám představili naše služby, které nabízíme nejen členům akademické obce, ale také široké veřejnosti. Mnozí z Vás při absolvování studia na UP našich služeb využili. Věříme, že jste byli téměř vždy naprosto spokojeni. Velice si ceníme Vašich ohlasů, které nám dávají zpětnou vazbu a poskytují nám záruku, že naše úsilí není marné. Mnozí z Vás při naplňování svých vzdělávacích a výzkumných cílů cestují nejen po České republice, ale také po blízkých i vzdálených zemích. Z Vašich i našich konkrétních konfrontačních srovnání usuzujeme, že naše služby jsou na velmi vysoké úrovni. Přes tyto úspěchy je naší snahou poskytované služby stále zlepšovat. Proto nám prosím i nadále tuto zpětnou vazbu poskytujte. Bude to jistě přínosné pro Vás i pro další – současné i budoucí klienty SKM. Jsme přece všichni součástí jedné organizace. Organizace, která si klade za cíl poskytovat špičkové vzdělávací služby a provádět kvalitní vědeckou, výzkumnou a uměleckou činnost. Na nás je, abychom Vám – studentům, pedagogům i ostatním zaměstnancům, při tomto konání poskytli kvalitní zázemí.

Tento dokument je vydáván prvním rokem. Pokud v něm jakékoliv informace budete postrádat, dejte nám to prosím vědět. Za připomínky a náměty předem děkujeme.

Kolektiv autorů

Ing. Božena Pirklová, ředitelka SKM UP

Mgr. Leoš Jurásek, vedoucí Útvaru ekonomického a IT

Eva Crhonková, vedoucí Útvaru ubytování a PTÚ

Dagmar Pochylá, vedoucí Útvaru stravování

V Olomouci dne 24. 5. 2010.

ÚVOD

V zájmu co neoptimálnějšího toku informací jsme v tomto roce připravili tuto výroční zprávu Správy kolejí a menz, která informuje objektivně o dosažených výsledcích v SKM UP a to z hlediska delšího časového období.

Celý materiál doplňujeme o následující údaje, které rovněž vypovídají o minulých, dosažených i budoucích trendech v oblasti poskytovaných ubytovacích a stravovacích služeb.

- Správa kolejí a menz univerzity Palackého je čtvrtým největším zařízením svého druhu v celé ČR. Ve správě má celkem 21 budov a majetek v celkové hodnotě cca 900 mil. Kč.
- Od roku 1996 se postupně významně zvyšují počty ubytovacích kapacit. Ubytovací kapacity se podařilo navýšit z původně 3 336 lůžek ve třílůžkových pokojích na současných 5 229 lůžek. Nejvyšší zájem je o jednolůžkové a dvoulůžkové pokoje v neředínském areálu, přestože zde studenti hradí nejvyšší poplatky za ubytování.
- Od roku 1997 se rovněž rozšiřují a rekonstruuji stávající stravovací kapacity včetně centrální varny. Počty stolů a židlí a výdejních ploch vzrostly téměř na dvojnásobek původního stavu. Menza denně připravuje až 15 druhů jídel v ceně od 28 do 43 Kč (pro studenty a zaměstnance). V databázi SKM UP eviduje více než 9 000 strážníků.
- Reorganizací původních provozů, zrušením neproduktivních činností a tlakem na maximální efektivitu se postupně snížily ve všech ubytovacích a stravovacích provozech počty zaměstnanců. Zejména snižování počtů zaměstnanců vytvořilo podmínky pro uvolnění finančních prostředků potřebných ke zvyšování kvality ubytování i stravování a k vzestupu spokojenosti našich zákazníků.
- Od roku 1992 postupně všechny kolejní budovy i menzy prošly rozsáhlými a finančně náročnými investicemi a rekonstrukcemi. Splňují tak náročné požadavky ze strany hygienických norem závazných pro stravovací i ubytovací provozy.
- Z vlastních prostředků SKM UP byla postupně rozšířena síť UPONET do všech kolejních i stravovacích budov. V roce 2007 byly instalovány internetové přípojky ve všech kolejních budovách přímo na pokojích studentů.
- V oblasti výběru kolejních poplatků i stravovacích provozech se používají v SKM UP nejmodernější SW systémy, zabezpečující výběry poplatků za poskytované služby. Při stravování je využívána možnost kreditního způsobu úhrady služeb pro všechny zájemce o stravování.
- V roce 2009 byly ve všech kolejních budovách dokončeny nezbytné rekonstrukce sociálních zařízení, vyměněn veškerý zastaralý inventář, provedeny rekonstrukce kuchyní, adaptace studentských pokojů i společných prostor ve všech kolejních budovách. V roce 2010 hodláme navázat na úspěšné rekonstrukce další etapou oprav a technického zhodnocení víceúčelové budovy koleje Šmeralova 6, kdy při této rekonstrukci dojde i k podstatnému rozšíření zvýšení výdejní plochy.

- Vybudováním nových kolejí a menzy v blízkosti FTK (dokončeno v roce 2004) vzniká v Olomouci další univerzitní kampus v neředínské lokalitě. Rovněž výhodnou směnou budov se zakoupením Chválkovické koleje a efektivními úpravami svěřených provozů se ubytovací kapacity navýšily od roku 1996 o 40 %. Poptávka po ubytování studentů UP je tedy ze strany SKM UP optimálně zabezpečena.
- Zprovozněním výdejny na Šmeralově koleji a výstavbou nové menzy v Neředíně a Holicích se zvýšily žádoucím způsobem výdejní plochy pro stravování studentů i zaměstnanců UP. Výdejní prostory jsou vždy doplněny o prodej zboží a nápojů.
- Po zavedení kombinace objednávkového i bezobjednávkového výdeje stravy vzrostly počty odebraných porcí od roku 2 000 o více než třetinu.
- Produktivita práce v menze vzrostla o + 56 % a menzu SKM UP lze hodnotit z hlediska dosaženého hospodářského výsledku jako druhý nejefektivnější provoz svého druhu v rámci menz celé ČR.
- Postupně byl téměř ve všech kolejních objektech na recepcích zaveden doplňkový prodej zboží, který významně přispívá ke spokojenosti ubytovaných ale i ke zlepšení HV v oblasti stravování.
- Ceny za poskytované ubytovací i stravovací služby patří k nejnižším v celé ČR. V letošním roce nebylo nutné upravovat ceny za ubytování, přestože došlo ke zvýšení DPH.

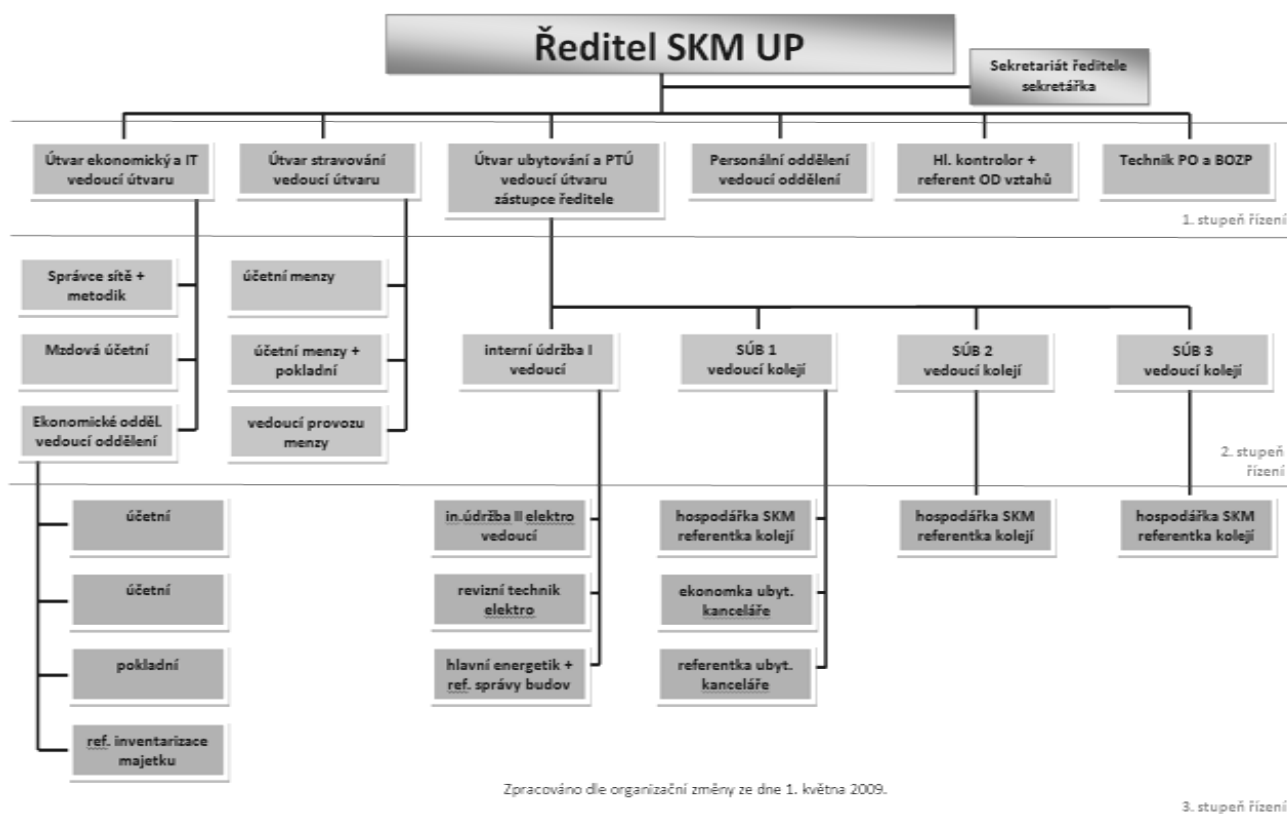
Vize, cíle a záměry SKM UP do roku 2015

- Ubytovací provozy – opravy a technické zhodnocení:
 - výměny oken
 - zateplování střech a fasád za pomoci dotací z EÚ
 - výměny výtahů aj.
- Stravovací provoz:
 - další zvyšování kvality stravování zavedením bezlimitního způsobu normování jídel, rozšíření nabídky o nejkvalitnější druhy masa, zeleniny aj.
 - rekonstrukce centrální menzy

PŘEDSTAVENÍ SPOLEČNOSTI

Správa kolejí a menz (dále SKM) je účelové zařízení Univerzity Palackého v Olomouci (dále UP) zřízené jako účelové zařízení pro ubytování a stravování zejména členů akademické obce v souladu s § 22 odst. 1 písm. d) zákona č. 111 / 1998 Sb. (Zákon o vysokých školách) a dle Statutu UP ze dne 13. března 2009 čl. 36, odst. 4 b).

Základní organizační struktura SKM:



UBYTOVACÍ SLUŽBY

Přehled budov

Ubytovací služby nabízené SKM jsou poskytovány v budovách, které jsou ve vlastnictví SKM UP. Pouze budova ubytovny zahraničních lektorů, Vančurova 2 je ve vlastnictví Lékařské fakulty UP.

Koleje a jiná ubytovací zařízení jsou organizačními jednotkami účelového zařízení UP Správy kolejí a menz UP. Koleje se člení na kolejní střediska, která jsou podřízena ředitelce SKM UP.

Přehled kolejí ve správě SKM UP

- a) Kolej 17. listopadu, tř. 17. listopadu 54, Olomouc,
- b) Kolej J. L. Fischera blok A, Šmeralova 10, Olomouc,
- c) Kolej J. L. Fischera blok B, Šmeralova 10, Olomouc,
- d) Kolej M. Kudeřikové, Kateřinská 17, Olomouc,
- e) Kolej E. Rošického, U Sportovní haly 4, Olomouc,
- f) Kolej gen. Svobody blok A, Šmeralova 12, Olomouc,
- g) Kolej gen. Svobody blok B, Šmeralova 12, Olomouc,
- h) Kolej Šmeralova, Šmeralova 6, Olomouc,
- i) Kolej B. Václavka blok A, Šmeralova 8, Olomouc,
- j) Kolej B. Václavka blok C, Šmeralova 8, Olomouc,
- k) Kolej Neředín 1, tř. Míru 113, Olomouc,
- l) Kolej Neředín 2, U letiště čp. 786, Olomouc,
- m) Kolej Neředín 3, U letiště čp. 827, Olomouc,
- n) Kolej Neředín 4, U letiště 847, Olomouc,
- o) Kolej Chválkovice, Na Zákopě 26, Olomouc.



Přehled dalších ubytovacích zařízení ve správě SKM UP

- a) Ubytovna zahraničních lektorů, Vančurova 2, Olomouc,
- b) Rekreační a výcvikové středisko, Horní Údolí 126, Zlaté Hory.

Rozsah ubytovacích služeb, organizace ubytovacího řízení

SKM UP poskytuje ubytovací a další navazující služby především studentům zapsaným na UP a dalším osobám za podmínek stanovených Řádem VŠ koleje (hlavní norma UP B1-06/2-HN ze dne 24. dubna 2006 ve znění Novely č. 1 B1-09/7-HN ze dne 22. dubna 2009). Smluvní vztahy

jsou uzavírány zpravidla na základě písemné smlouvy uzavřené mezi ředitelkou SKM UP (nebo jiným oprávněným zaměstnancem) a ubytovaným.

Studentská lůžková kapacita kolejí činí 5087 lůžek, což tvoří cca 97% celkové využitelné kapacity budov ve správě SKM UP. Tato studentská kapacita byla v akademickém roce 2009 / 2010 obsazena na základě ubytovacího řízení, které proběhlo 1. – 20. 9. 2009.

V roce 2009 bylo podáno celkem 6 176 žádostí o ubytování na kolejích. Opět tedy nastal určitý převis poptávky po ubytování na kolejích nad kapacitními možnostmi SKM. Už v průběhu měsíce října 2009 však bylo postupně všem zájemcům o ubytování na kolejích vyhověno.

Orgány ovlivňující chod ubytovacího provozu SKM

Kolejní komise

V souladu se Statutem Univerzity Palackého zřizuje rektor UP každoročně Kolejní komisi UP (dále jen „KK UP“) a na návrh děkanů fakult jmenuje jejími členy za každou fakultu jednoho akademického funkcionáře (obvykle proděkana) a jednoho studenta (který je v době jmenování řádně zapsán ke studiu). Rektor může jmenovat do KK UP i další osoby, jejichž pracovní činnost souvisí s přípravou a realizací ubytovacího řízení. Předsedou KK UP je prorektor UP.

KK UP řídí ubytovací řízení a zodpovídá za jeho regulérní průběh. Zejména:

- stanovuje kritéria pro poskytování a jejich bodové hodnocení,
- sestavuje závazný harmonogram ubytovacího řízení,
- určuje pravidla pro rozdělení ubytovací kapacity, včetně kapacity pro nastupující ročníky a rezervní kapacity pro odvolání,
- stanovuje bodový limit pro poskytnutí ubytování

Kolejní rada

Orgánem studentské kolejní samosprávy na kolejích UP ustanoveným v souladu s Řádem VŠ koleje je Kolejní rada (dále jen „KR“), která zejména zastupuje ubytované studenty při jednáních s vedením SKM UP nebo s vedením UP a vykonává další činnosti spojené s organizací ubytování na kolejích.

KR ve funkci mezičlánku mezi SKM UP a ubytovanými studenty dohlíží na dodržování práv a povinností studentů, které vyplývají z Řádu VŠ koleje, Domovního řádu VŠ koleje a Smlouvy o ubytování.

Lůžková kapacita jednotlivých budov ve správě SKM UP

Studentská kapacita (ubytování na základě ubytovacího řízení)

Kolej	pokojů				celkem pokojů	celkem lůžek
	1 lůžkových	2 lůžkových	3 lůžkových	4 lůžkových		
17. listopadu		6	178		184	546
Šmeralova	1	3	8	158	170	663
B. Václavka	1	80	156		237	629
E. Rošického			129		129	387
Chválkovice		28	56		84	224
Gen. Svobody		20	263		283	829
J. L. Fischera		8	260		268	796
M. Kudeříkové		18	7	5	30	77
Neředín I			53		53	159
Neředín II	116	100			216	316
Neředín III	107	111			218	329
Neředín IV	44	44			88	132
Celkem pokojů	269	418	1110	163	1960	
Celkem lůžek	269	836	3330	652		5087

Maximální lůžkovou kapacitu tvoří 3 – lůžkové pokoje v buňkovém systému, dále 2 – lůžkové pokoje v buňkovém systému a 4 – lůžkové pokoje se společným sociálním zařízením.

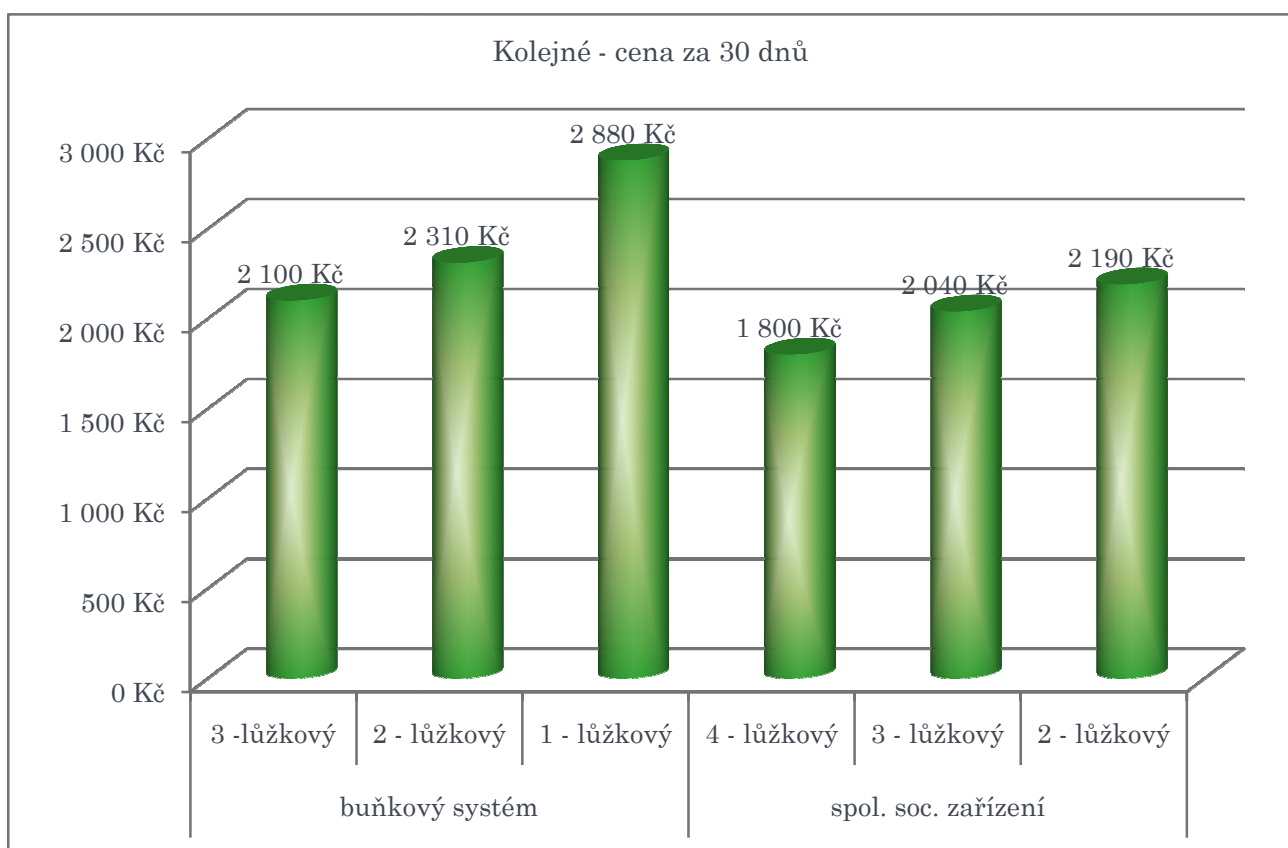
Pohostinská a jiná kapacita

Kolej	pokojů				celkem pokojů	celkem lůžek
	1 lůžkových	2 lůžkových	3 lůžkových	4 lůžkových		
17. listopadu		2			2	4
B. Václavka		8	16		24	64
Gen. Svobody		1			1	2
Vančurova	9	8	1		18	28
Neředín II	8	4			12	16
Neředín III	8	4			12	16
Neředín IV		6			6	12
Celkem pokojů	25	33	17	0	75	
Celkem lůžek	25	66	51	0		142

Pohostinská kapacita slouží pro ubytování zaměstnanců UP, účastníků akcí pořádaných UP, ubytování hostů UP v rámci hlavní činnosti, ale také k ubytování dalších zájemců o ubytování v rámci doplňkové činnosti.

Ceny za studentské ubytování k 1. září 2009

typ ubytování		cena za den	cena za 30 dnů
buňkový systém	3 - lůžkový	70 Kč	2 100 Kč
	2 - lůžkový	77 Kč	2 310 Kč
	1 - lůžkový	96 Kč	2 880 Kč
spol. soc. zařízení	4 - lůžkový	60 Kč	1 800 Kč
	3 - lůžkový	68 Kč	2 040 Kč
	2 - lůžkový	73 Kč	2 190 Kč



Zahrnuje následující kategorie ubytování:

- bakalářský, magisterský a doktorský studijní program v prezenční formě, vzdělávací programy v rámci EU, CEEPUS, všechny dlouhodobé výměnné programy UP a studijní pobyty zahraničních studentů (např. ACM, Muzikologie, Nebraska aj.)
- specifické ubytování dle Řádu VŠ koleje – dlouhodobé ubytování (min. 1 měsíc) – ubytování studijních pobytů zahraničních studentů, studentů distančního a kombinovaného studia nebo doktorského studijního programu a ostatních studentů (min. 1 měsíc)

Tyto formy ubytování tvoří 91% podílu na celkových tržbách za ubytování.

Největší ubytovací kapacita (více než polovina lůžkové kapacity) kolejí je tvořena 3 - lůžkovými pokoji v buňkovém systému. Nejrozšířenější cena za 30-ti denní kolejně tedy činila 2 100,- Kč. Dále jsou to pokoje 2 – lůžkové v buňkovém systému, kde cena za měsíc (30 dnů) činila 2 310,- Kč a 4 – lůžkové pokoje se společnými sociálními zařízeními, kde cena za měsíc (30 dnů) činila 1 800,- Kč.

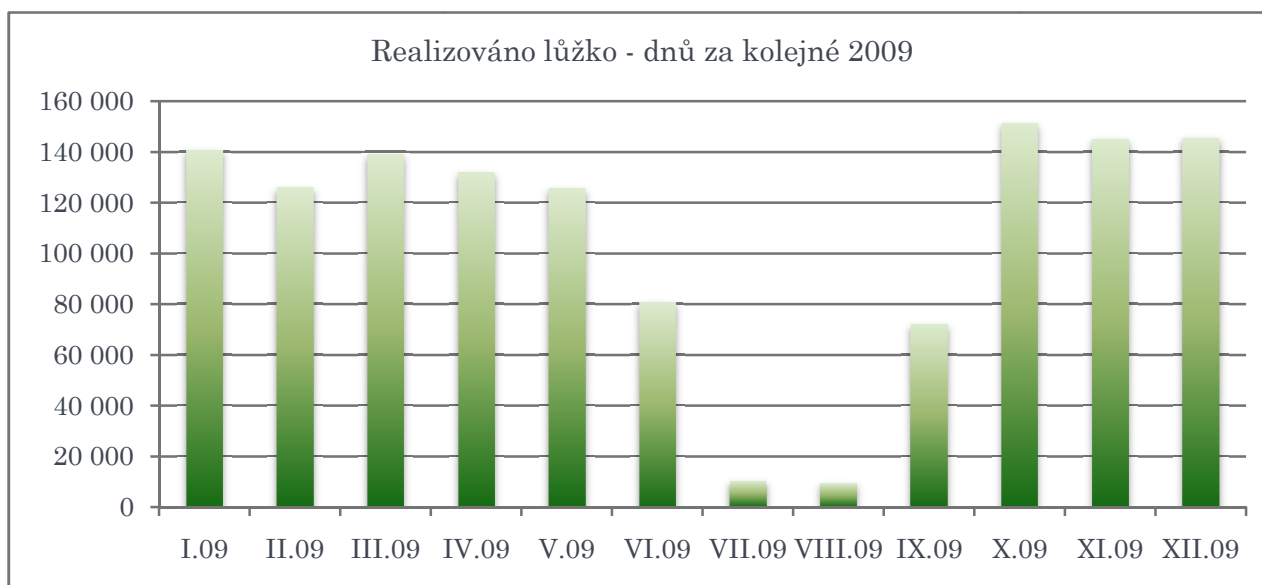
Výše uvedené ceny již v sobě zahrnují možnost využívat vysokorychlostní internetové přípojky.

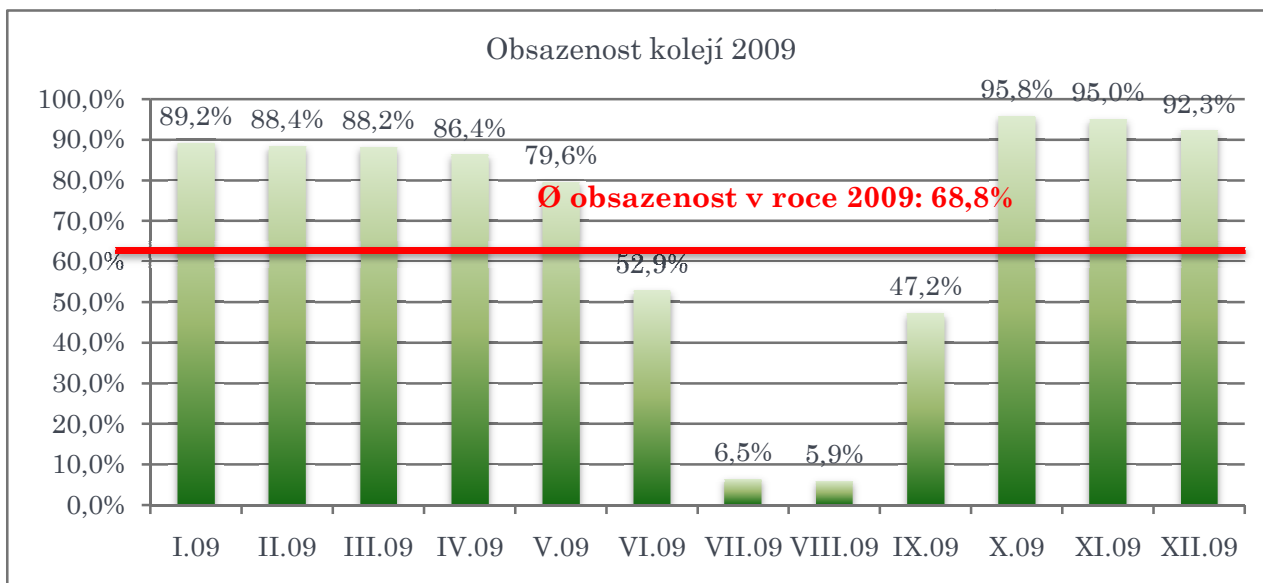
Vývoj průměrné obsazenosti studentské ubytovací kapacity v roce 2009

	I. 09	II. 09	III. 09	IV. 09	V. 09	VI. 09	VII. 09	VIII. 09	IX. 09	X. 09	XI. 09	XII. 09	Ø 2009 **)
realizováno ld *)	140 735	125 919	139 022	131 793	125 557	80 688	10 186	9 348	72 070	151 092	145 048	145 547	106 417
% obsazenost	89,2%	88,4%	88,2%	86,4%	79,6%	52,9%	6,5%	5,9%	47,2%	95,8%	95,0%	92,3%	68,8%

*) ld = lůžko / dny

**) měsíční průměr





Obsazenost kolejí v průběhu roku značně kolísá. V měsících červen a září dosahuje cca 50%, v prázdninových měsících dokonce pouze cca 6%. Kolísavost obsazenosti má negativní dopad na hospodaření kolejních středisek, kdy fixní náklady nejsou dostatečně kompenzovány výnosy z ubytovacích akcí. Ubytování studentů přes prázdniny je nízké přes to, že celoroční ubytování studentů je bodově zvýhodněno při podávání žádostí o ubytování.

Vývoj průměrné tržby za kolejné od roku 2004 do roku 2009 včetně dotace z MŠMT ČR na ubytování studentů

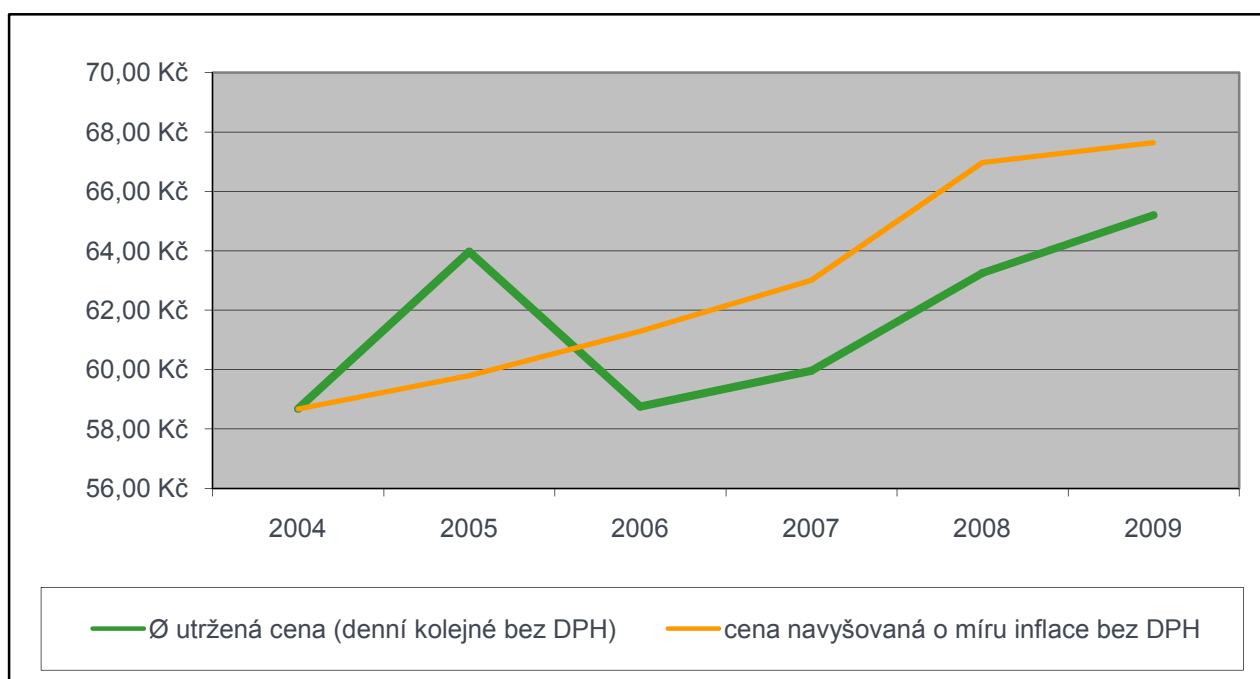
údaje uvedeny v
tis. Kč

	2004	2005	2006	2007	2008	2009
Tržby za kolejné	43 060	58 203	80 864	83 009	84 639	83 257
Dotace z MŠMT ČR	40 693	31 565	0	0	0	0
počet relizovaných lůžkodnů (kolejné studenti)	1 427 359	1 403 219	1 376 266	1 384 500	1 338 213	1 277 005
Celkem tržby za kolejné + dotace	83 753	89 768	80 864	83 009	84 639	83 257
% míra tržeb vztážená k roku 2004	100,0%	107,2%	96,6%	99,1%	101,1%	99,4%
Ø denní tržba za 1 lůžko (denní kolejné bez DPH)	58,68 Kč	63,97 Kč	58,76 Kč	59,96 Kč	63,25 Kč	65,20 Kč
% míra kolejného vztážená k roku 2004	100,0%	109,0%	100,1%	102,2%	107,8%	111,1%

Vývoj míry inflace

Míra inflace oproti průměru roku 2004	2004	2005	2 006	2 007	2 008	2 009
úhrnná míra inflace	100,0%	101,9%	104,4%	107,4%	114,1%	115,3%
denní tržba navyšovaná o míru inflace bez DPH	58,68 Kč	59,79 Kč	61,29 Kč	63,00 Kč	66,97 Kč	67,64 Kč

Vývoj průměrné tržby za lůžko-den v období 2004 – 2009 v porovnání s průměrnou tržbou za 1 lůžko-den z roku 2004 navyšovanou o inflaci



Komentář:

- v porovnání s rokem 2004 vzrostla v roce 2009 průměrná cena skutečně utrženého denního kolejného bez DPH v SKM UP o 13,2%
- celková míra inflace činila za období 2005 - 2009 15,3%
- tržby za kolejné neobsahují odstupné

Z tabulek a grafu je patrné, že reálně utržené kolejné bez DPH za 1 lůžko-den je v porovnání s hodnotou z roku 2004 navyšovanou o inflaci nižší o 2,44 Kč.

Podíl jednotlivých forem ubytování na celkových výkonech ubytovacího provozu v roce 2009

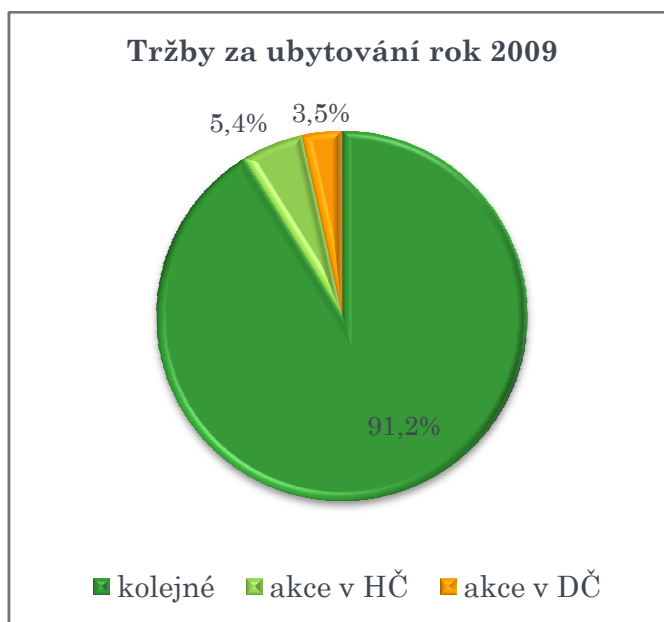
Podíl tržeb

	tržby v tis. Kč	%
kolejné	84 786	91,2%
akce v HČ	4 985	5,4%
akce v DČ	3 227	3,5%
celkem	92 998	

Tržby jsou včetně odstupného a blokačí za ubytování.

HČ - hlavní činnost nedotovaná

DČ - doplňková činnost



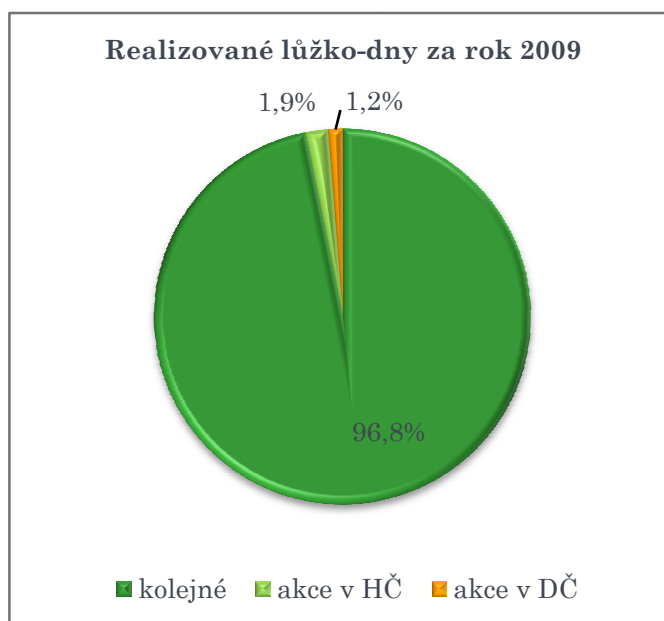
Největší podíl na tržbách za ubytování v roce 2009 činilo kolejné s celkovými ročními tržbami ve výši cca 84,8 milionů Kč.

Podíl lůžko-dnů

	lůžko-dnů	%
kolejné	1 277 005	96,8%
akce v HČ	25 563	1,9%
akce v DČ	16 326	1,2%
celkem	1 318 894	

HČ - hlavní činnost nedotovaná

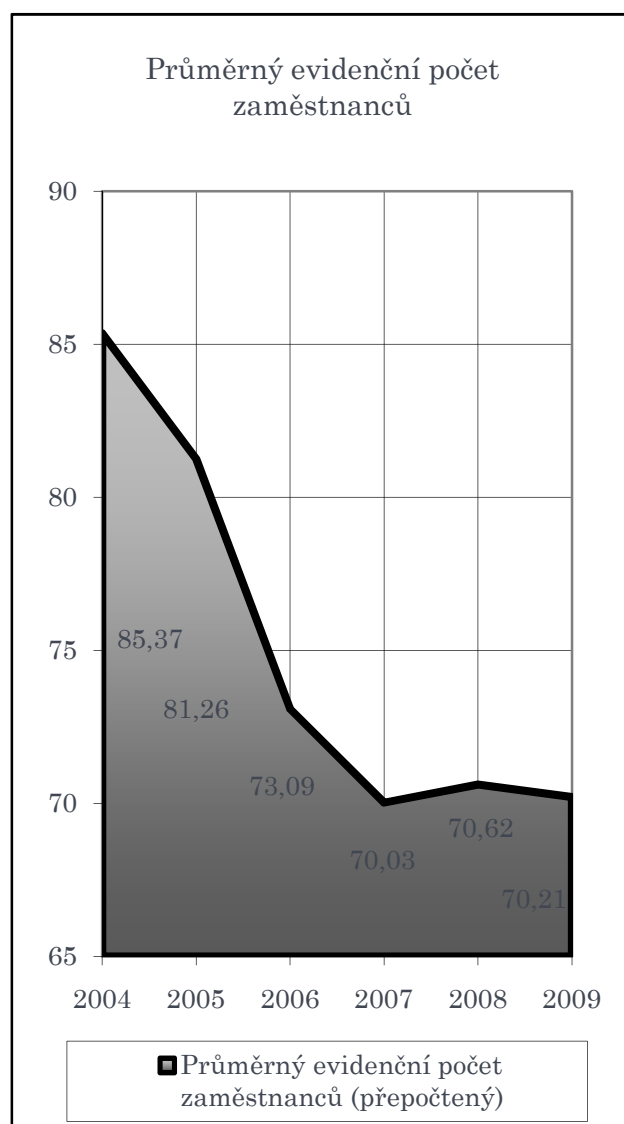
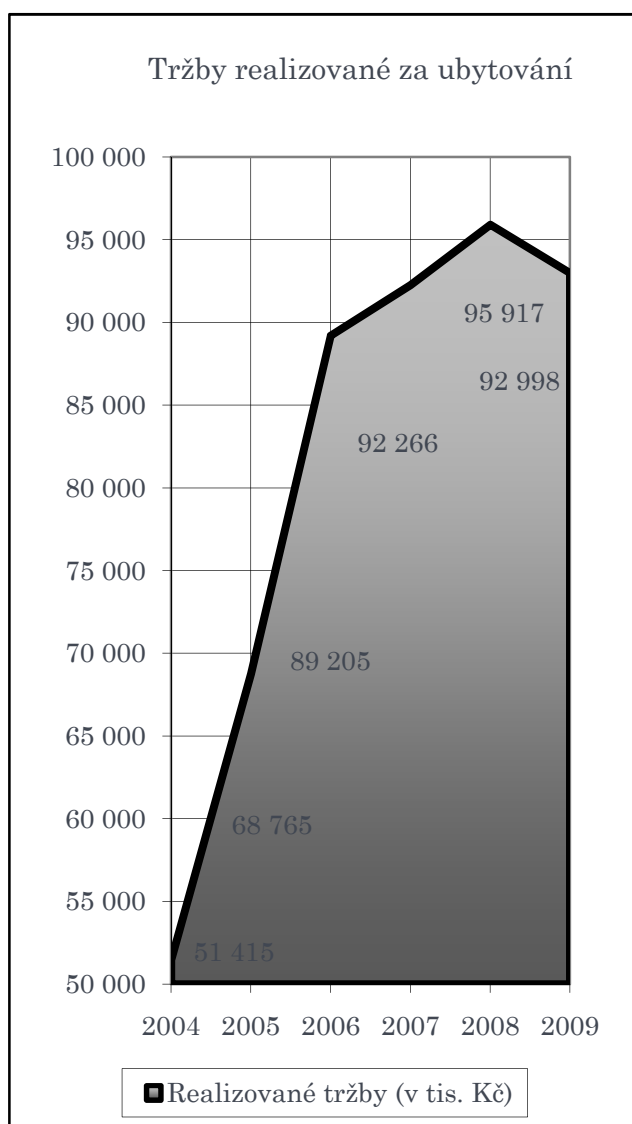
DČ - doplňková činnost

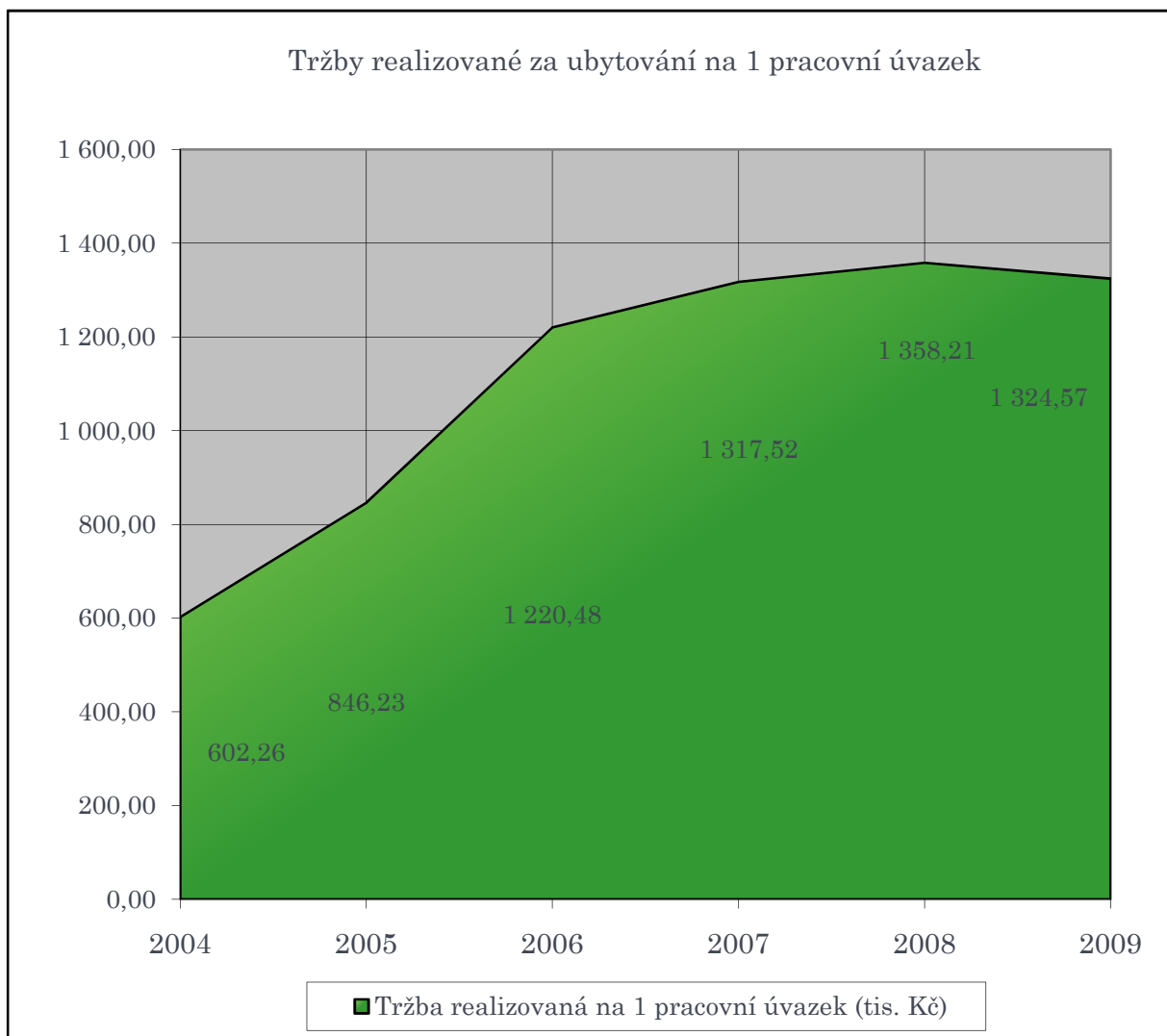


Největší podíl v počtu realizovaných lůžko-dnů v roce 2009 na celkovém objemu lůžko-dnů tvoří s 1 277 005 realizovanými lůžko-dny kolejné.

Vývoj produktivity práce v ubytovacím provozu v letech 2004-2009
(realizované tržby přepočtené na pracovní úvazky)

	2004	2005	2006	2007	2008	2009
Realizované tržby (v tis. Kč)	51 415	68 765	89 205	92 266	95 917	92 998
% míra k roku 2004	100,0%	133,7%	173,5%	179,5%	186,6%	180,9%
Průměrný evidenční počet zaměstnanců (přepočtený)	85,37	81,26	73,09	70,03	70,62	70,21
% míra k roku 2004	100,0%	95,2%	85,6%	82,0%	82,7%	82,2%
Tržba realizovaná na 1 pracovní úvazek (tis. Kč)	602,26	846,23	1 220,48	1 317,52	1 358,21	1 324,57
% míra k roku 2004	100,0%	140,5%	202,7%	218,8%	225,5%	219,9%





Pozn.: zahrnuje tržby za ubytování v hlavní i doplňkové činnosti včetně akcí, odstupného a blokad kromě tržeb za nájemné. Nezahrnuje dotaci na ubytování studentů.

Průměrný evidenční počet zaměstnanců ubytovacího provozu klesl od roku 2004 o 18%, zatímco tržby vzrostly o 81%. Roční tržby realizované na 1 pracovní úvazek vzrostly z 602 tis. Kč na 1 325 tis. Kč, tedy o 120%.

Celkové neinvestiční náklady a výnosy ubytovacích středisek SKM UP v roce 2009

(v tis. Kč)

Koleje a ostatní ubytovací zařízení zajištěné VŠ	Celkové neinv. náklady na VŠ	Celkové neinvestiční výnosy SKM UP						
		Od studentů	Od zaměstnanců	Od cizích	Z dotace MŠMT	Z doplňkové činnosti	Ostatní	Celkem
a	b	c	d	e	f	g	h	i
8111-Kolej 17.list., Šmeralova	12850	17724	77	49	0	121	687	18658
8113-Kolej B.Václavka	7010	11073	983	712	0	1747	296	14811
8114-Kolej E.Rošického	15913	6000	0	8	0	25	263	6296
8115-Kolej Chválkovice	3359	3065	0	0	0	16	149	3230
8121-Kolej GS,JLF	16179	26639	0	75	0	14	1123	27851
8123-Kolej Kudeřkové	1052	1241	0	1	0	0	83	1325
8124-Ubyt.Vančurova	1624	0	171	834	0	203	23	1231
8131-Kolej Neředín	17465	19042	564	1512	0	1101	5539	27758
8400-Horní Údolí	82	0	0	0	0	0	0	0
8100,8310,8320=s práva	20040	0	0	0	0	0	669	669
Celkem	95574	84784	1795	3191	0	3227	8832	101829

Sl.a: seznam jednotlivých kolejí a ubytovacích zařízení SKM UP, číselné označení=nákladové středisko k útvaru ubytování jsou přičteny veškeré náklady a výnosy útvarů správních tj.8100,8310, 8320

Sl.b: uvádí veškeré neinvestiční náklady na jednotlivých nákladových střediscích tj. kolejích a ubyt.zařízeních

Sl.c: udává tržby za ubytování studentů v hlavní nedotované činnosti

Sl.d: udává výnosy za ubytování od zaměstnanců UP

Sl.e: udává výnosy za ubytovací služby v hlavní činnosti nedotované od cizích

Sl.f: dotace na ubytování nebyla poskytnuta

Sl.g: udává výnosy za ubytování v doplňkové činnosti

Sl.h:udává ostatní neinvestiční výnosy jednotlivých ubytovacích zařízení

Sl.i:sčítá jednotlivé neinvestiční výnosy ubytovacích zařízení a kolejí

Celkový rozdíl sloupců "i" a "b" určuje hospodářský výsledek útvaru ubytování a správy (tj.zisk 6 255 000,- Kč)

STRAVOVACÍ SLUŽBY

Přehled výdejen SKM

- a) Menza 17. listopadu, 17. listopadu 54, Olomouc,
- b) Menza Neředín, tř. Míru 113, Olomouc,
- c) Výdejna jídel Šmeralova, Šmeralova 6, Olomouc,
- d) Výdejna jídel Křížkovského, Křížkovského 8, Olomouc,
- e) Výdejna jídel Přírodovědecká fakulta, tř. Svobody 26, Olomouc.



Rozsah stravovacích služeb

Menza SKM UP a navazující výdejny zajišťují za podmínek stanovených Řádem menzy (hlavní norma UP B1-05/5-HN ze dne 7. listopadu 2005) stravování studentům zapsaným ke studiu na jedné z fakult UP v Olomouci, akademickým pracovníkům a ostatním zaměstnancům univerzity ve vazbě na pracovní smlouvu, nebo obdobný pracovněprávní vztah, důchodcům - bývalým zaměstnancům školy v souladu s Kolektivní smlouvou, účastníkům kongresů, konferencí, sportovních a studijních akcí a studijních pobytů pořádaných UP a ostatním fyzickým a právnickým osobám (cizí strážníci).

V rámci provozních možností nabídka obsahuje následující druhy hlavních teplých jídel: snídaně, obědy (polévka, hlavní chod), hotová, minutková a jiná teplá jídla. Obědy, hotová, minutková a jiná teplá jídla obsahují také nápoj. Součástí nabídky hlavních jídel jsou i teplá a studená balená jídla.

Doplňkový prodej v bufetu menzy 17. listopadu a menzy Neředín je postupně rozšiřován také na recepcce kolejních budov. V roce 2009 byl prodej doplňkového sortimentu nabízen na recepcích kolejí Šmeralova, B. Václavka, J. L. Fischera, gen. Svobody a Neředín.

Dohled nad činností stravovacího provozu

Kontrolní komise stravovacího provozu

V souladu s článkem 7 odst. 3 Řádu menzy jmenuje ředitelka SKM Kontrolní komisi stravovacího provozu, která pravidelně vyhodnocuje dodržování právních a jiných předpisů upravujících provoz stravovacích služeb; rovněž vyhodnocuje způsob projednávání připomínek a podnětů ze strany strážníků. Členy kontrolní komise jsou také dva členové delegovaní AS UP, jeden z řad studentů a jeden z řad akademických pracovníků. O své činnosti alespoň jednou za rok podává zprávu, která se zveřejňuje na webových stránkách SKM UP.

Kapacity výdejen menz (počet míst u stolů)

menza 17. listopadu - výdejna I	172
menza 17. listopadu - výdejna II	202
výdejna Šmeralova	156
výdejna Křížkovského	130
výdejna Přírodovědecká fakulta	24
menza Neředín	136
celkem	820

Ceny jídel v menzách SKM UP

	objednávková jídla			rychlá objednávka těsně před výdejem			
	obědy-hlavní chod		večeře	hotová jídla	minutky		
	1 - 3	5			1 - 3	4 - 7	8 - 9 (steak)
Studenti UP	28 Kč	34 Kč	28 Kč	28 Kč	33 Kč	36 Kč	43 Kč
Zaměstnanci UP	28 Kč	34 Kč	28 Kč	28 Kč	33 Kč	36 Kč	43 Kč
Důchodci UP	37 Kč	43 Kč	37 Kč	37 Kč	42 Kč	45 Kč	52 Kč
Cizí strážníci	54 Kč	60 Kč	54 Kč	54 Kč	56 Kč	60 Kč	67 Kč

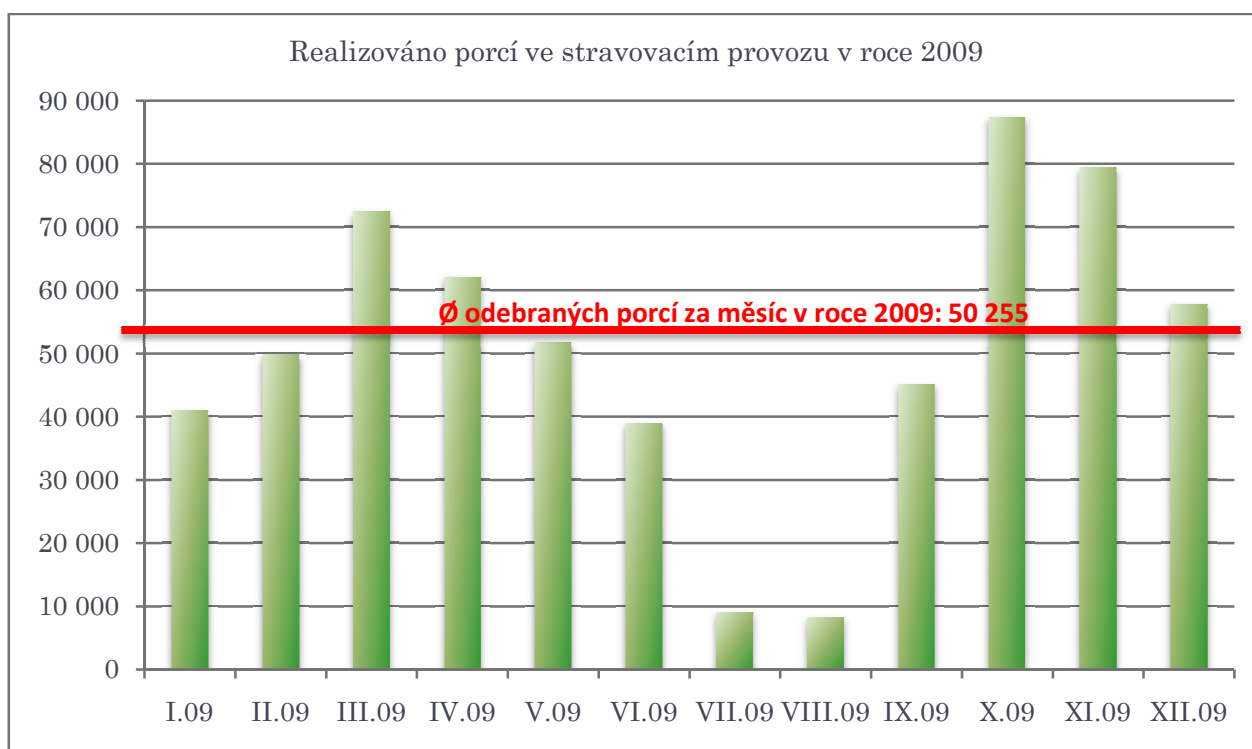
	polévky, saláty/kompoty I	saláty/kompoty II
Studenti UP	5 Kč	10 Kč
Ostatní strážníci	5 Kč	10 Kč

Ceny platné od 1. září 2008.

Vývoj počtu odebraných porcí ve stravovacím provozu v roce 2009

	I. 09	II. 09	III. 09	IV. 09	V. 09	VI. 09	VII. 09	VIII. 09	IX. 09	X. 09	XI. 09	XII. 09	Ø 2009 *)
vydáno porcí	40 953	49 820	72 456	62 135	51 752	38 984	8 988	8 189	45 116	87 434	79 393	57 841	50 255
% k průměru	81,5%	99,1%	144,2%	123,6%	103,0%	77,6%	17,9%	16,3%	89,8%	174,0%	158,0%	115,1%	

*) měsíční průměr

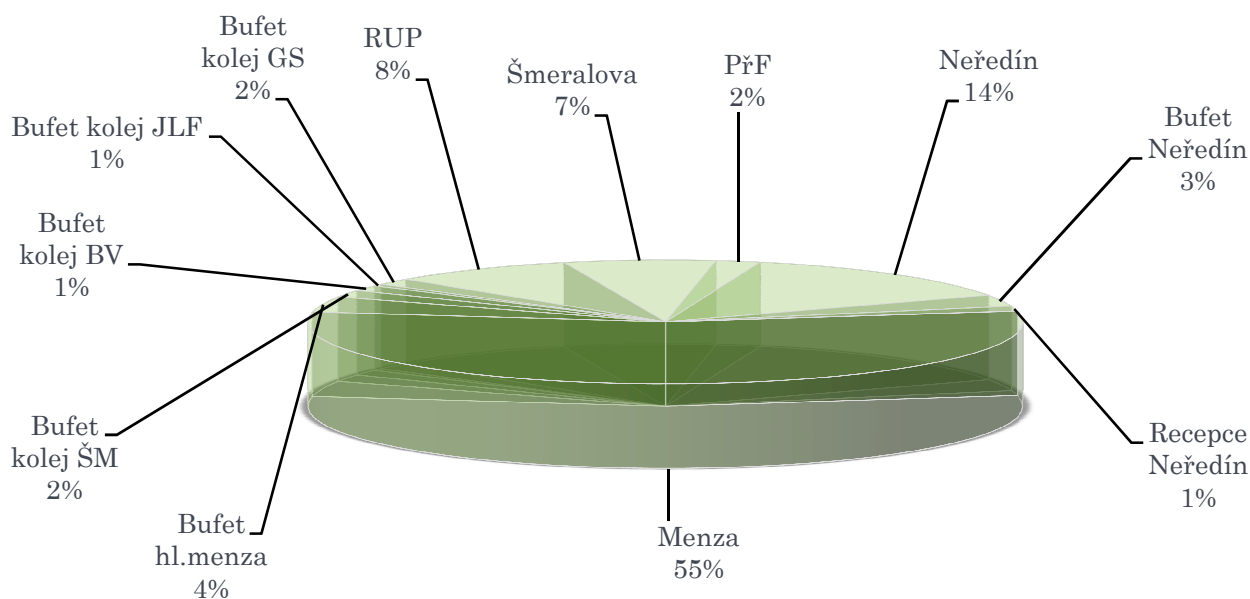


Sezónnost se projevuje ve stravovacím provozu obdobně jako v provozu ubytovacím. V měsících červenec a srpen dosahuje objem vydaných porcí v menzách SKM pouze cca 17% celoročního průměru. Provoz menzy byl v roce 2009 přerušen od 3. 8. do 16. 8. 2009. V této době byly vykonávány malířské a natěračské práce a pokládka zátěžového lina do suchého skladu potravin.

Podíl jednotlivých výdejen na celkovém počtu vydaných teplých a studených jídel v roce 2009

	Menza	Bufet hl.menza	Bufet kolej ŠM	Bufet kolej BV	Bufet kolej JLF	Bufet kolej GS	RUP	Šmeralova	PřF	Neředin	Bufet Neředin	Recepce Neředin	celkem
I	22 001	1 414	788	576	0	804	5 041	2 465	1 428	4 896	953	537	40 903
II	27 150	1 827	988	610	0	974	4 881	2 674	1 401	7 155	1 512	598	49 770
III	41 174	2 958	1 288	871	0	1 040	5 751	3 318	1 633	11 093	2 216	554	71 896
IV	35 097	2 361	1 166	803	0	1 091	5 205	2 859	1 453	9 577	1 868	615	62 095
V	28 434	2 032	1 025	814	0	1 051	4 959	2 535	1 306	7 335	1 501	730	51 722
VI	19 486	1 687	720	777	0	780	5 482	2 427	1 438	4 298	1 193	546	38 834
VII	7 674	165	0	221	0	0	431	0	0	0	0	447	8 938
VIII	4 130	91	0	348	0	0	2	0	0	0	0	434	5 005
IX	25 174	1 865	677	593	32	717	4 782	2 568	769	5 445	1 901	593	45 116
X	47 755	3 812	1 768	1 037	1 020	1 433	5 141	7 832	1 004	12 548	2 827	893	87 070
XI	42 173	3 592	1 566	1 120	1 080	1 305	4 895	8 167	952	11 309	2 206	988	79 353
XII	30 239	2 416	955	832	788	944	3 544	5 983	715	8 134	1 611	760	56 921
Celkem	330 487	24 220	10 941	8 602	2 920	10 139	50 114	40 828	12 099	81 790	17 788	7 695	597 623
	55,3%	4,1%	1,8%	1,4%	0,5%	1,7%	8,4%	6,8%	2,0%	13,7%	3,0%	1,3%	

Podíl jednotlivých výdejen na celkovém počtu vydaných jídel



Podíl jednotlivých forem stravování na celkových výkonech stravovacího provozu v roce 2009

Podíl tržeb

	tržby v tis. Kč	%
HČ dotovaná	21 062	58,4%
HČ nedovaná	6 607	18,3%
dopňková činnost	2 825	7,8%
doplňkový prodej	5 597	15,5%
celkem	36 091	



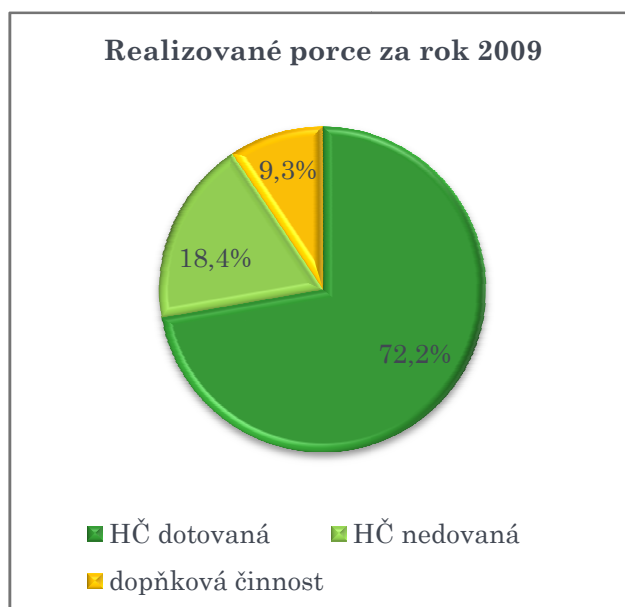
HČ dotovaná - stravování studentů (včetně dotace na stravování z MŠMT 8 965 tis. Kč)

HČ nedotovaná - stravování zaměstnanců a akce pro UP

dopňková činnost - stravování cizích strážníků a akce pro cizí subjekty

Podíl porcí

	porcí	%
HČ dotovaná	435 685	72,2%
HČ nedovaná	111 199	18,4%
dopňková činnost	56 177	9,3%
celkem	603 061	



Největší podíl na odebraných porcích činí stravování dotovaných studentů, které dosahuje 72,2% celkového objemu vydaných porcí.

Vývoj celkových počtů odebraných jídel v letech 2004 – 2009

	2004	2005	2006	2007	2008	2009
HČ	575 836	575 020	554 633	546 340	528 305	546 884
DČ	32 519	101 674	56 124	64 313	84 454	56 177
Celkem	608 355	676 694	610 757	610 653	612 759	603 061

HČ – hlavní činnost dotovaná i nedotovaná (stravování studentů, zaměstnanců, akce pro UP)
 DČ doplňková činnost (stravování cizích strážníků a akce pro cizí subjekty)

Odebraná jídla v menze SKM UP v letech 2004 - 2009

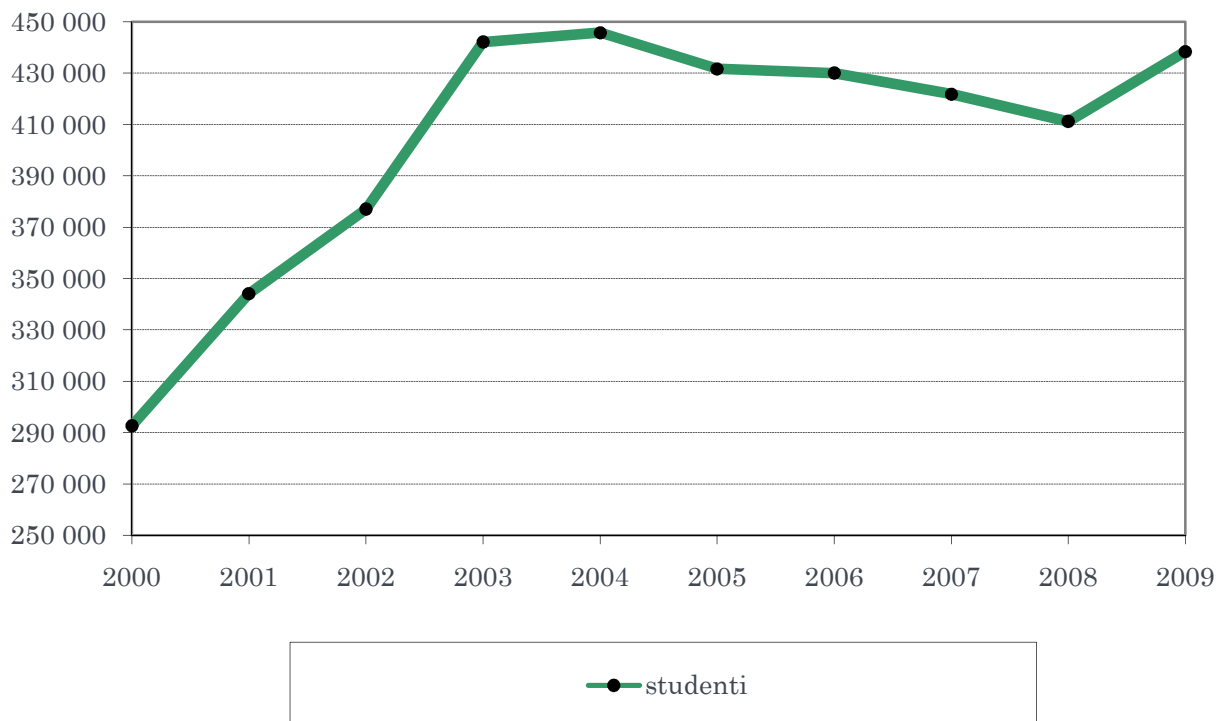


Vývoj počtů odebraných jídel v běžném provozu (bez stravovacích akcí)
v letech 2000 – 2009

	2000	2001	2002	2003	2004	2005	2006	2007	2008	2009
studenti	292 633	344 151	377 047	442 091	445 766	431 705	430 016	421 882	411 165	438 406
zaměstnanci	130 767	118 146	120 441	117 520	127 171	127 945	123 048	118 728	111 579	105 498
cizí	16 410	24 046	27 682	26 699	23 236	34 247	45 927	57 573	57 476	53 719
celkem	439 810	486 343	525 170	586 310	596 173	593 897	598 991	598 183	580 220	597 623

Běžný provoz zahrnuje stravování studentů, zaměstnanců i dalších zájemců o stravování vyjma stravovacích akcí v rámci hlavní činnosti (pro UP) a doplňkové činnosti (pro cizí subjekty).

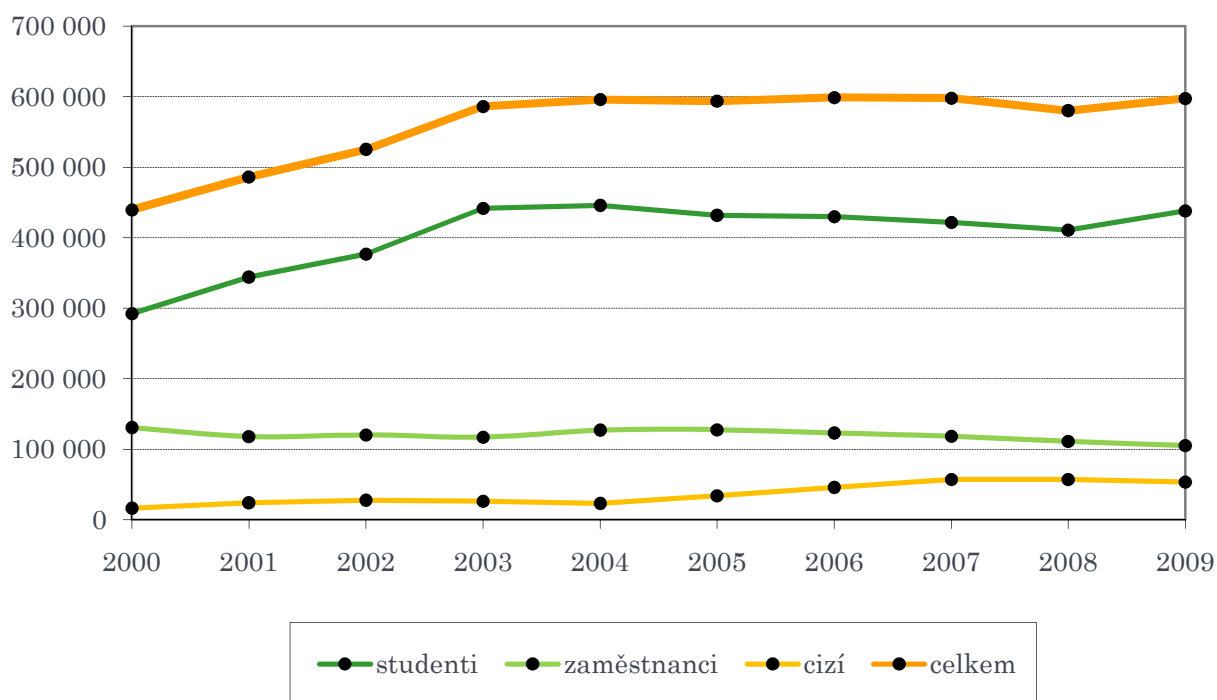
Přehled počtů odebraných jídel v běžném provozu
v menze SKM UP v letech 2000 - 2009



Přehled počtů odebraných jídel v běžném provozu
v menze SKM UP v letech 2000 - 2009



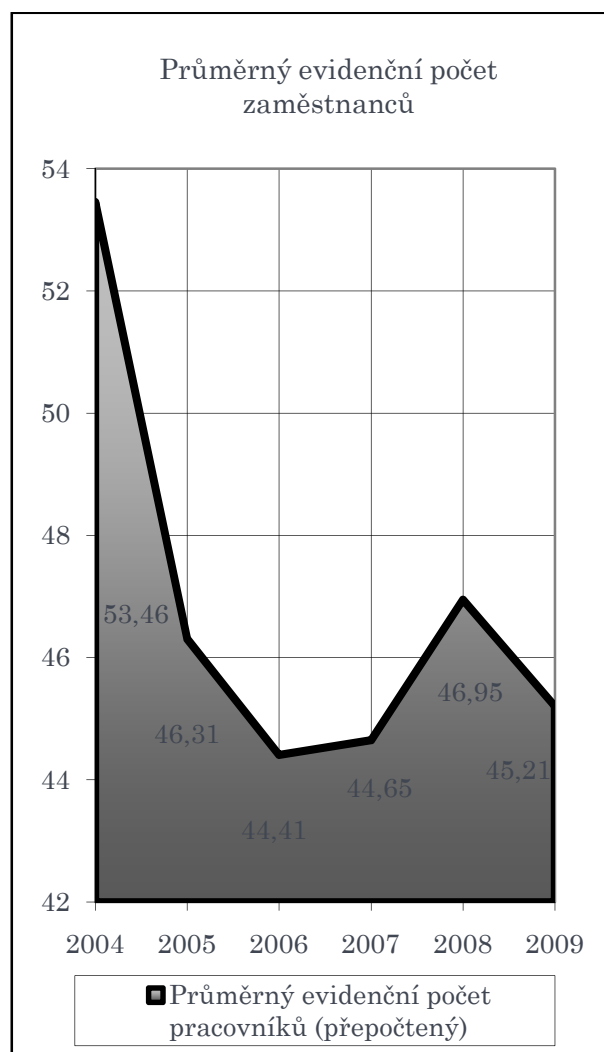
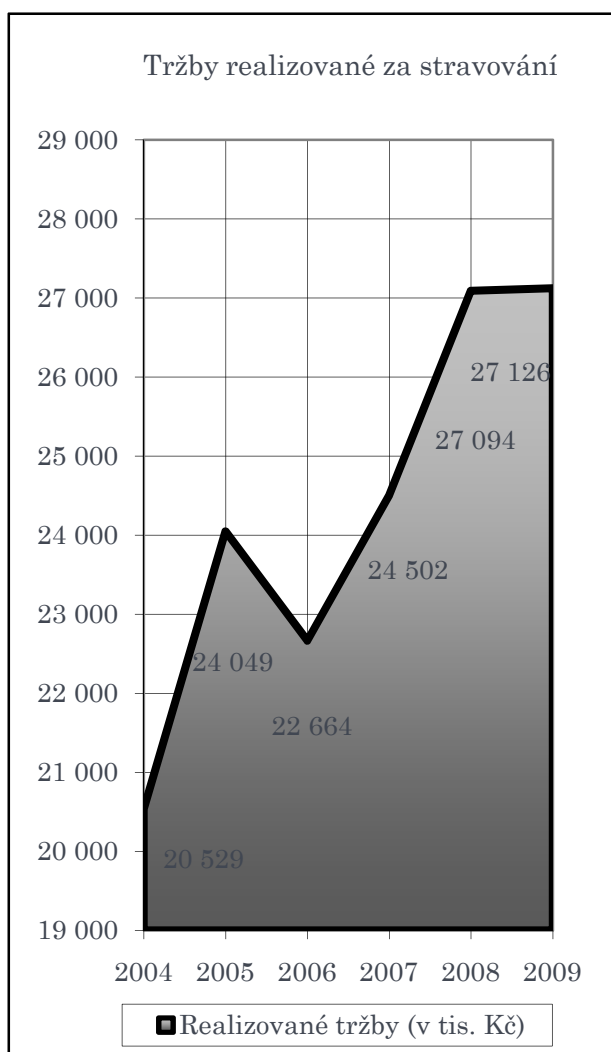
Přehled počtů odebraných jídel v běžném provozu
v menze SKM UP v letech 2000 - 2009

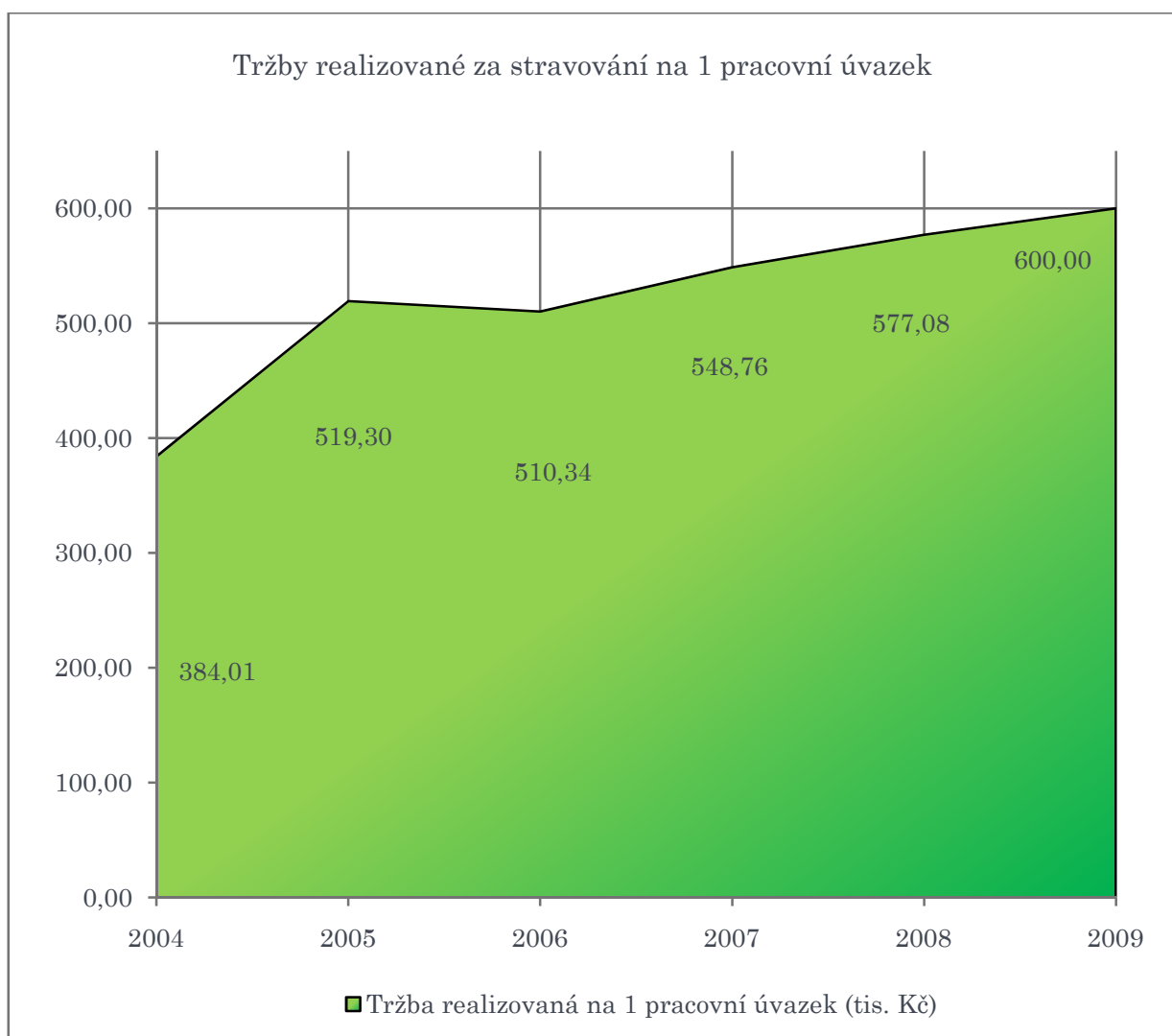


Vývoj produktivity práce ve stravovacím provozu v letech 2004-2009 (realizované tržby přepočtené na pracovní úvazky)

	2004	2005	2006	2007	2008	2009
Realizované tržby (v tis. Kč)	20 529	24 049	22 664	24 502	27 094	27 126
% míra k roku 2004	100,0%	117,1%	110,4%	119,4%	132,0%	132,1%
Průměrný evidenční počet zaměstnanců (přepočtený)	53,46	46,31	44,41	44,65	46,95	45,21
% míra k roku 2004	100,0%	86,6%	83,1%	83,5%	87,8%	84,6%
Tržba realizovaná na 1 pracovní úvazek (tis. Kč)	384,01	519,30	510,34	548,76	577,08	600,00
% míra k roku 2004	100,0%	135,2%	132,9%	142,9%	150,3%	156,2%

V roce 2005 byla realizována mimořádná stravovací akce v doplňkové činnosti, která ovlivnila sledovaný ukazatel.





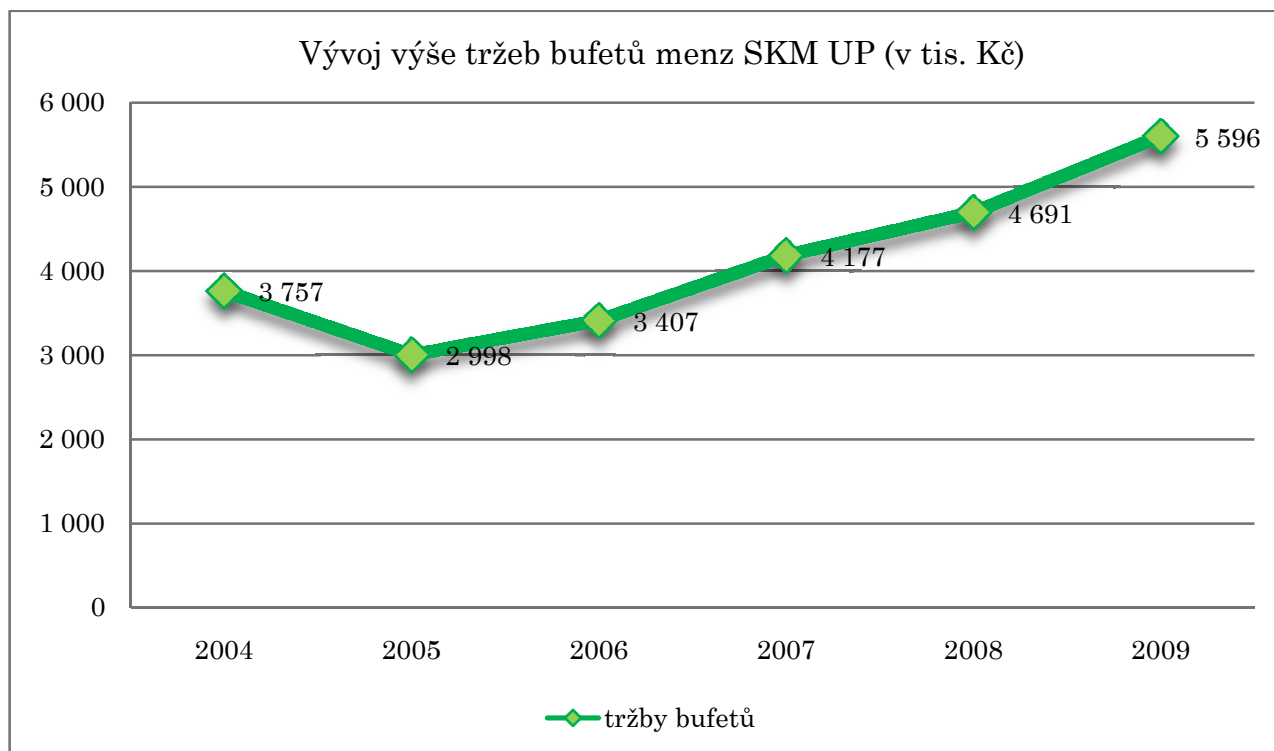
Pozn.: zahrnuje tržby za stravování za všechny zdroje včetně stravovacích akcí a tržeb bufetů. Tržby nezahrnují dotaci na stravování studentů.

Průměrný evidenční počet zaměstnanců stravovacího provozu klesl od roku 2004 o 15%, zatímco tržby vzrostly o 32%. Roční tržby realizované na 1 pracovní úvazek vzrostly z 384 tis. Kč na 600 tis. Kč, tedy o 56%.

Vývoj výše tržeb za prodej doplňkového sortimentu menz SKM UP

v tis. Kč

	2004	2005	2006	2007	2008	2009
tržby bufetů	3 757	2 998	3 407	4 177	4 691	5 596



V roce 2009 provozovala SKM následující bufety:

- v menze 17. listopadu
- na recepci koleje J. L. Fischera (od září 2009)
- na recepci koleje gen. Svobody
- na recepci koleje Šmeralova
- na recepci koleje B. Václavka
- v menze Neředín
- na recepci koleje Neředín 2

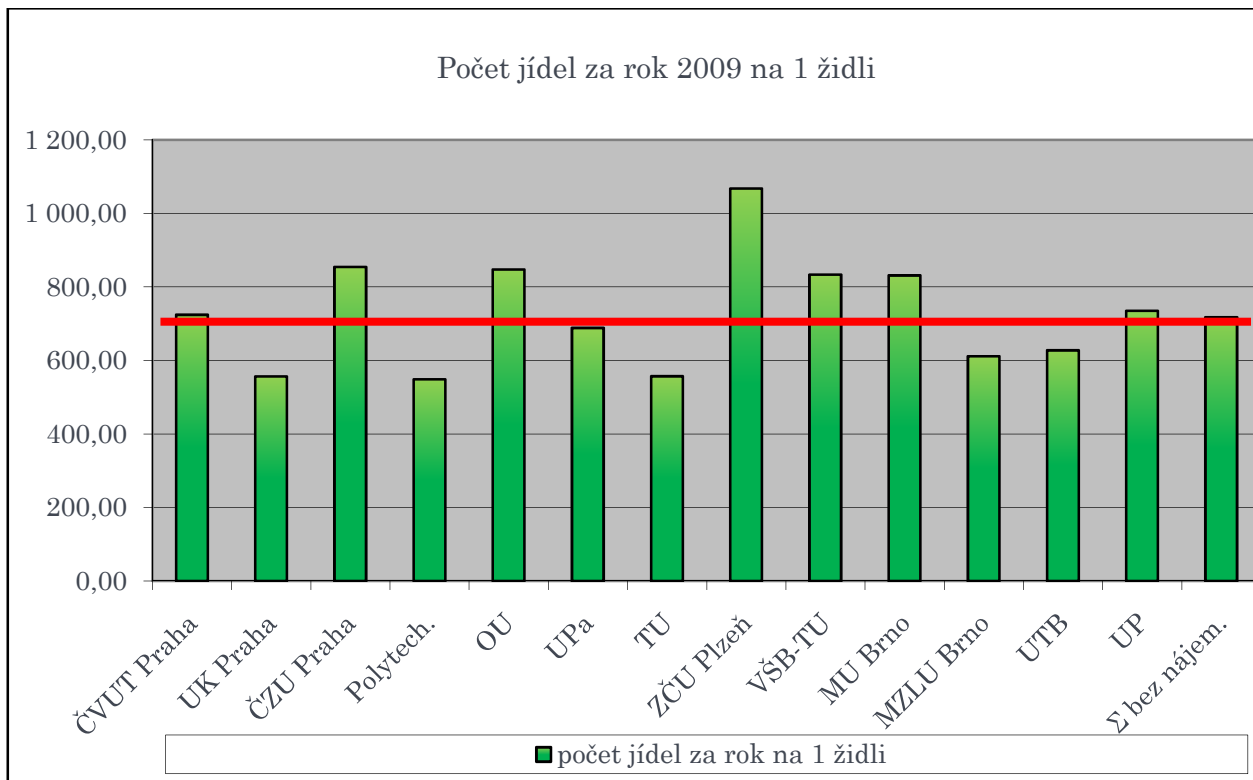
Srovnání výkonnosti s dalšími menzami v ČR

V následující rekapitulaci a grafech jsou zahrnuty pouze menzy provozované vlastními zaměstnanci. Vyřazeni jsou mimo to ještě JU České Budějovice, která vyvažuje pro místní nemocnici a má tudíž velmi specifické podmínky a dále bylo vyřazeno také stravovací zařízení VUT Brno vzhledem k poskytnutým údajům.

Data čerpána od Ústavu pro informace ve vzdělávání ze statistických výkazů V16 za rok 2009.

	ČVUT Praha	UK Praha	ČZU Praha Eurest	VŠ Polytech.	OU Ostrava	UPa Pardubice	TU Liberec
hlavních jídel celkem	1 838 495	1 387 287	564 122	96 633	237 404	352 676	411 202
počet míst u stolu	2 538	2 491	660	176	280	512	738
průměrný počet zaměstnanců	169,87	137,2	39,	6,75	17,66	25,22	49,19
počet jídel za rok na 1 židli	724,39	556,92	854,73	549,05	847,87	688,82	557,18
počet jídel za rok na 1zaměstnance	10 822,95	10 111,42	14 464,67	14 316,00	13 443,04	13 983,98	8 359,46

	ZČU Plzeň	VŠB-TU Ostrava	MU Brno	MZLU Brno	UTB Zlín	UP Olomouc	Σ bez nájem. Celkem
hlavních jídel celkem	737 871	833 699	1 322 305	513 917	302 580	603 061	9 201 252
počet míst u stolu	691	1 000	1 590	840	482	820	12 818
průměrný počet zaměstnanců	46,52	72,04	130,25	40,83	41,56	44,62	820,71
počet jídel za rok na 1 židli	1 067,83	833,70	831,64	611,81	627,76	735,44	717,84
počet jídel za rok na 1zaměstnance	15 861,37	11 572,72	10 152,05	12 586,75	7 280,56	13 515,49	11 211,33



Celkové neinvestiční náklady a výnosy stravovacích středisek SKM UP
v roce 2009

(v tis.Kč)

Menzy a ostatní stravovací zařízení, pro která vydalo souhlas MŠMT	Celkové neinv. náklady na VŠ	Celkové neinvestiční výnosy VŠ						
		Od studentů	Od zaměstnanců	Od cizích strávníků	Z dotace MŠMT	Z doplňkové činnosti	Ostatní	Celkem
a	b	c	d	e	f	g	h	i
Menza 17.listopadu	30618,05	10429,04	6409,69	2506,92	8965	3471,57	573,15	32355,37
Menza Neředín	6739,6	1668,24	213,5	317,95	0	2114,18	570,37	4884,24
Celkem	37357,65	12097,28	6623,19	2824,87	8965	5585,75	1143,52	37239,61

Komentář:

Sl.b: uvedené hodnoty značí celkové neinvestiční náklady na jednotlivých menzách, ve všech zdrojích, tj. v hlavní činnosti dotované, hlavní činnosti nedotované a činnosti doplňkové

Sl.c: celkové tržby za stravovací služby v hlavním dotovaném zdroji tj. v kategorii - studenti

Sl.d: celkové tržby za stravovací služby v hlavním nedotovaném zdroji tj. v kategorii - zaměstnanci

Sl.e: celkové tržby za stravovací služby v doplňkové činnosti tj. v kategorii - cizí strávník

Sl.f: udává hodnotu poskytnuté dotace MŠMT na hlavní dotovanou činnost

Sl.g: hodnota tržeb z doplňkové činnosti - provoz bufetů

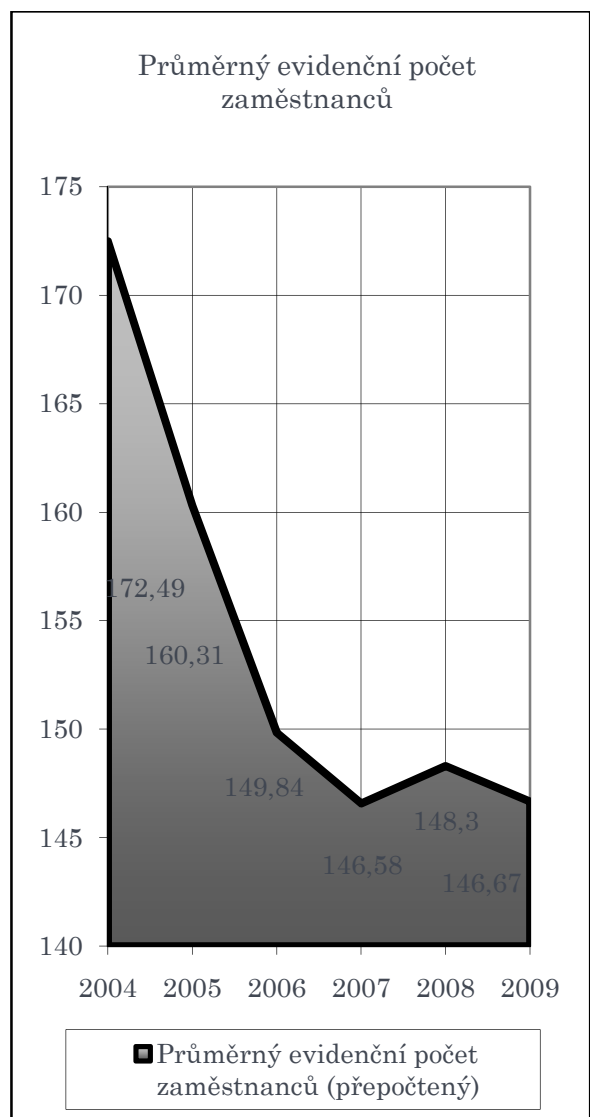
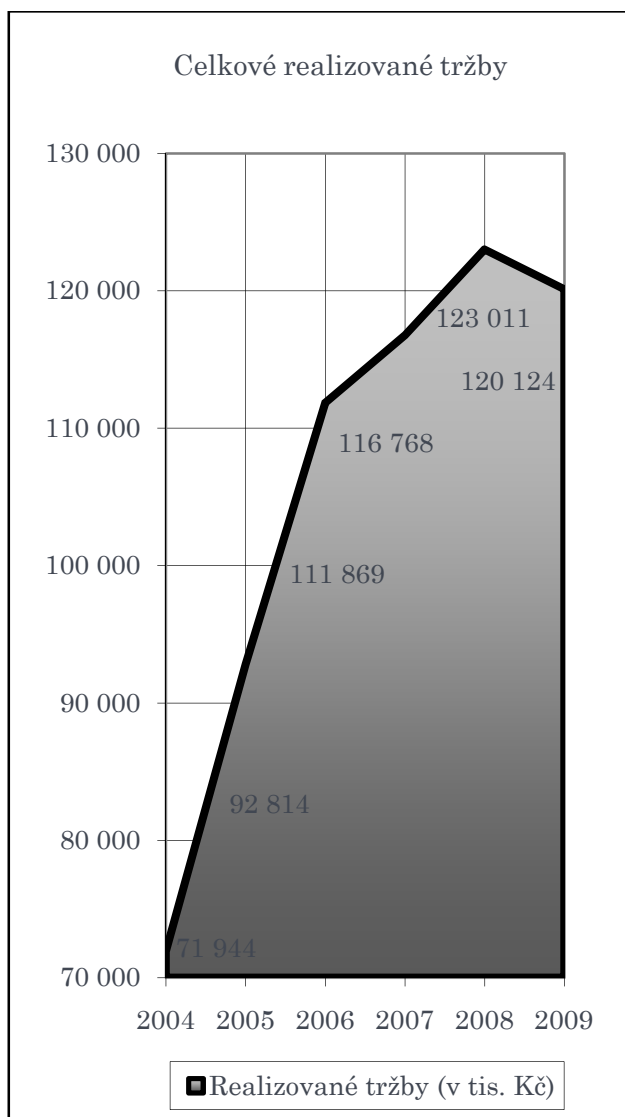
Sl.h: hodnota ostatních výnosů ve všech zdrojích

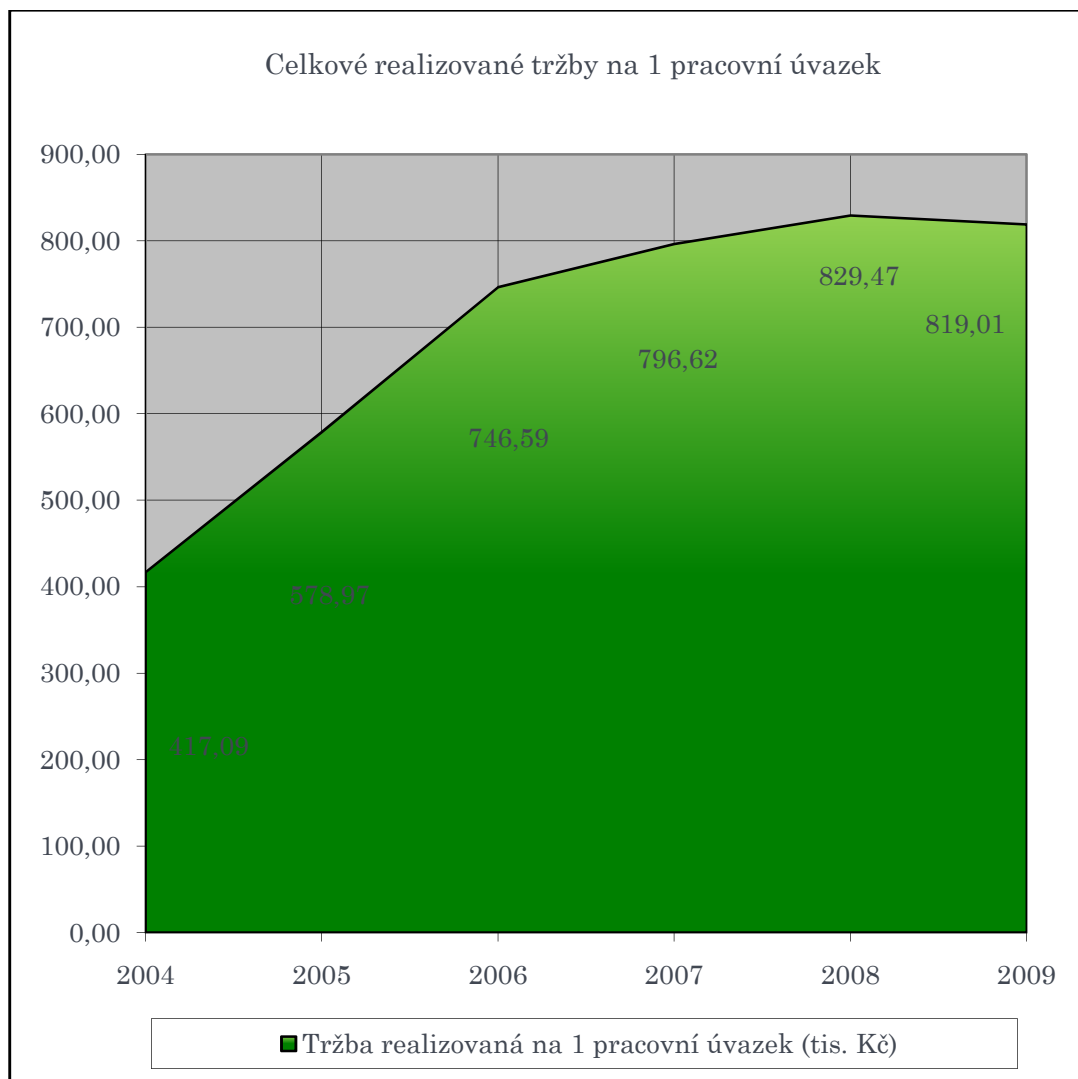
Celkový rozdíl sloupců "i" a "b" určuje hospodářský výsledek útvaru stravování SKM UP (tj. ztráta 118044,76 Kč)

SUMÁRNÍ ÚČETNÍ SESTAVY A UKAZATELE ZA CELOU SKM

Vývoj produktivity práce na celé SKM v letech 2004 – 2009 (realizované tržby přepočtené na pracovní úvazky)

	2004	2005	2006	2007	2008	2009
Realizované tržby (v tis. Kč)	71 944	92 814	111 869	116 768	123 011	120 124
% míra k roku 2004	100,0%	129,0%	155,5%	162,3%	171,0%	167,0%
Průměrný evidenční počet zaměstnanců (přepočtený)	172,49	160,31	149,84	146,58	148,3	146,67
% míra k roku 2004	100,0%	92,9%	86,9%	85,0%	86,0%	85,0%
Tržba realizovaná na 1 pracovní úvazek (tis. Kč)	417,09	578,97	746,59	796,62	829,47	819,01
% míra k roku 2004	100,0%	138,8%	179,0%	191,0%	198,9%	196,4%





Pozn.: zahrnuje tržby za ubytování v hlavní i doplňkové činnosti včetně akcí, odstavného a blokáží kromě tržeb za nájemné, zahrnuje tržby za stravování za všechny zdroje včetně stravovacích akcí a tržeb bufetů. Nezahrnuje dotaci na ubytování a stravování studentů.

Průměrný evidenční počet zaměstnanců všech provozů SKM klesl od roku 2004 o 15%, zatímco tržby vzrostly o 67%. Roční tržby realizované na 1 pracovní úvazek vzrostly ze 417 tis. Kč na 819 tis. Kč, tedy o 96%.

Hospodářský výsledek SKM rok 2009

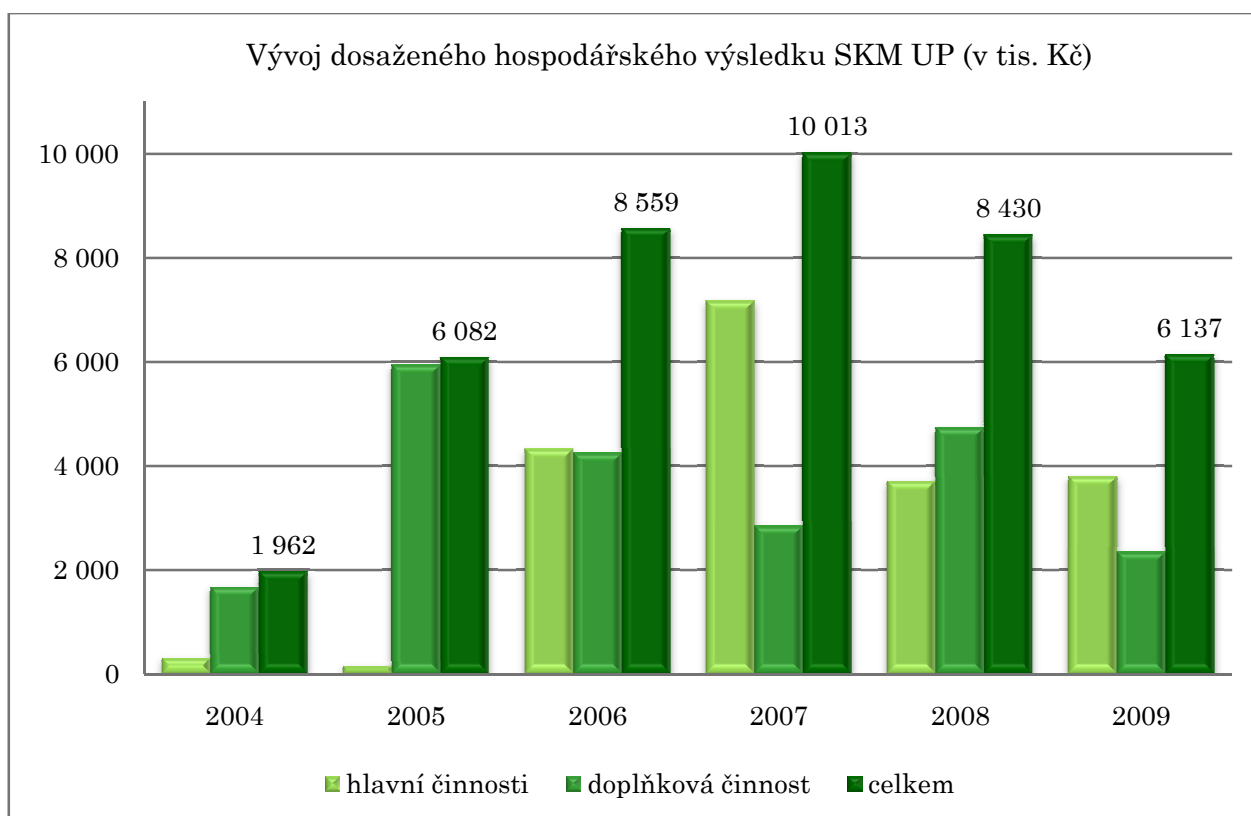
(tis. Kč)

Součást VVŠ	HV z hlavní činnosti	HV z doplňkové činnosti	HV celkem
SKM UP	3 793,64	2 342,95	6 136,59

Vývoj dosaženého hospodářského výsledku SKM UP v letech 2004 – 2009

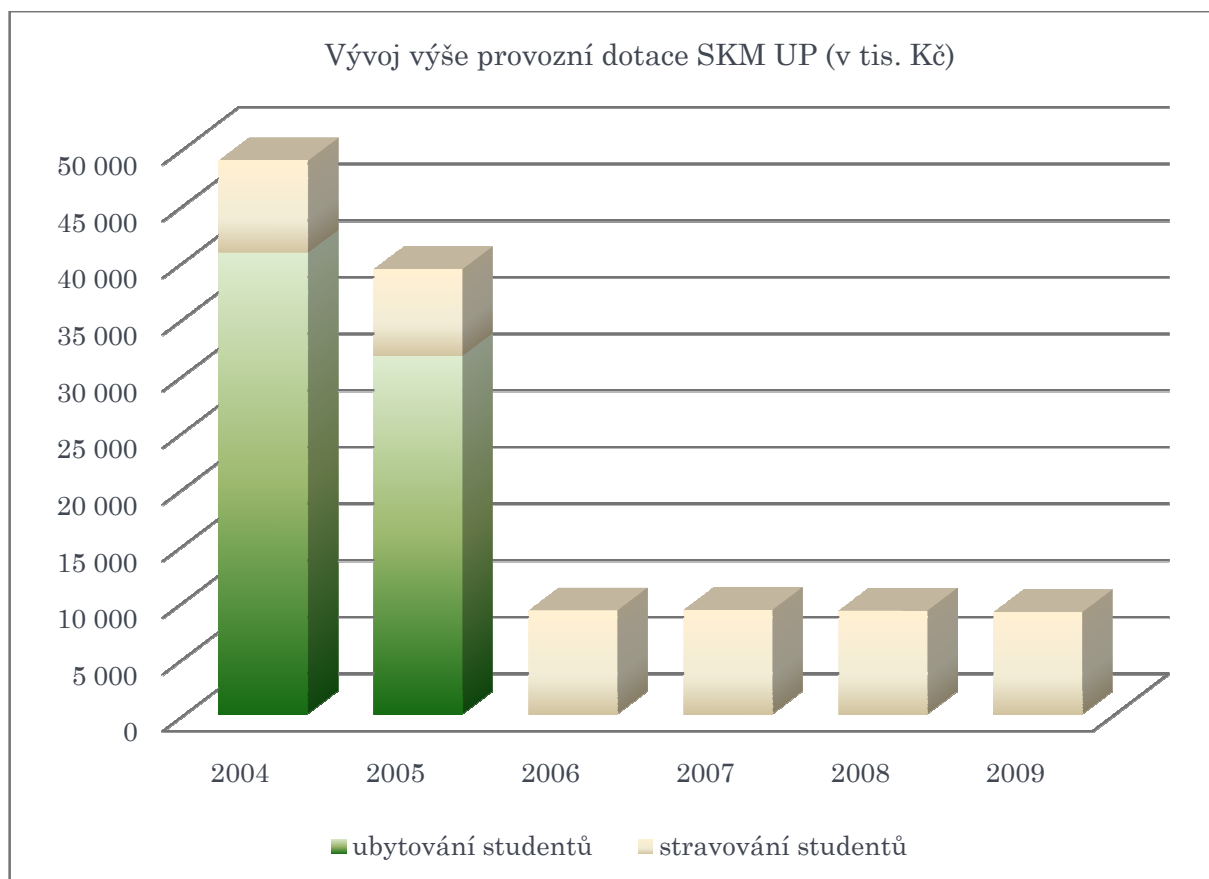
v tis. Kč

	2004	2005	2006	2007	2008	2009
hlavní činnosti	296	144	4 319	7 172	3 701	3 794
doplňková činnost	1 666	5 938	4 240	2 841	4 730	2 343
celkem	1 962	6 082	8 559	10 013	8 430	6 137



Vývoj výše provozní dotace na ubytování a stravování studentů

	v tis. Kč					
	2004	2005	2006	2007	2008	2009
ubytování studentů	40 693	31 565	-	-	-	-
stravování studentů	8 134	7 669	9 118	9 162	9 102	8 965
celkem	48 827	39 234	9 118	9 162	9 102	8 965



Dotace není při zaslání SKM členěna na ubytování a stravování, rozdělení v letech 2004 – 2005 proběhlo technickým propočtem. Od 1. října 2005 není dotace na ubytování studentů poskytována, dotace byla nahrazena ubytovacím stipendiem, které je vypláceno přímo studentům.

Výkaz zisku a ztrát

Uspořádání a označování položek výkazu zisku a ztráty	2009			
Příloha č.2 k vyhlášce č. 504/2002 Sb. ve znění pozdějších předpisů				
Jednotlivé položky se vykazují v tisících Kč. (§4 (3))	*účet / součet	**řádek	hlavní činn. sl.1 **	hospodář .čin. sl.2 **
A. Náklady				
I. Spotřebované nákupy celkem	ř.2 až 5	0001	44 523,27	6 531,74
1.Spotřeba materiálu	501	0002	18 505,96	1 722,44
2.Spotřeba energie	502	0003	26 017,31	560,97
3.Spotřeba ostatních neskladovatelných dodávek	503	0004		
4.Prodané zboží	504	0005		4 248,33
II.Služby celkem	ř.7 až 10	0006	22 789,45	593,84
5.Opravy a udržování	511	0007	16 257,34	196,71
6.Cestovné	512	0008	12,35	79,52
7.Náklady na reprezentaci	513	0009		21,19
8.Ostatní služby	518	0010	6 519,76	296,42
III.Osobní náklady celkem	ř.12 až 16	0011	38 700,38	1 793,32
9.Mzdové náklady	521	0012	28 041,37	1 319,45
10.Zákonné sociální pojištění	524	0013	8 862,86	404,10
11.Ostatní sociální pojištění	525	0014		
12.Zákonné sociální náklady	527	0015	1 750,46	66,54
13.Ostatní sociální náklady	528	0016	45,69	3,23
IV.Daně a poplatky celkem	ř.18 až 20	0017	19,98	3,75
14.Daň silniční	531	0018	16,75	2,73
15.Daň z nemovitosti	532	0019		
16.Ostatní daně a poplatky	538	0020	3,23	1,02
V.Ostatní náklady celkem	ř.22 až 29	0021	2 390,41	42,73
17.Smluvní pokuty a úroky z prodlení	541	0022		
18.Ostatní pokuty a penále	542	0023		
19.Odpis nedobytné pohledávky	543	0024	20,79	4,09
20.Úroky	544	0025		
21.Kursově ztráty	545	0026		
22.Dary	546	0027		
23.Manka a škody	548	0028	1,38	
24.Jiné ostatní náklady	549	0029	2 368,24	38,64
VI.Odpisy,prodaný majetek,tvorba rezerv a opr.položek celkem	ř.31 až 36	0030	14 986,94	403,88
25.Odpisy dlouhodobého nehmot. a hmot. majetku	551	0031	14 965,24	402,53
26.Zůstat.cena prod. dlouhod. nehm.a hmot.maj.	552	0032		
27.Prodané cenné papíry a podíly	553	0033		
28.Prodaný materiál	554	0034		
29.Tvorba rezerv	556	0035		
30.Tvorba opravných položek	559	0036	21,70	1,35
VII.Poskytnuté příspěvky celkem	ř.38 a 39	0037	0,00	0,00
31.Poskyt. příspěvky zúčtované mezi org. složkami	581	0038		
32.Poskytnuté členské příspěvky	582	0039		
VIII.Daň z příjmů celkem	ř.41	0040	0,00	0,00
33.Dodatečné odvody daně z příjmů	595	0041		
Náklady celkem	ř.1+6+11+17+21+30+37+40	0042	123 410,43	9 369,26

B. Výnosy			hl.čin.	hospodář.čin.
I.Tržby za vlastní výkony a za zboží celkem	ř.44 až 46	0043	109 487,18	11 670,78
1.Tržby za vlastní výrobky	601	0044	1 208,00	604,79
2.Tržby z prodeje služeb	602	0045	108 279,18	5 480,24
3.Tržby za prodané zboží	604	0046		5 585,75
II.Změny stavu vnitroorg. zásob celkem	ř.48 až 51	0047	0,00	0,00
4.Změna stavu zásob nedokončené výroby	611	0048		
5.Změna stavu zásob polotovarů	612	0049		
6.Změna stavu zásob výrobků	613	0050		
7.Změna stavu zvířat	614	0051		
III.Aktivace celkem	ř.53 až 56	0052	7,42	0,00
8.Aktivace materiálu a zboží	621	0053		
9.Aktivace vnitroorganizačních služeb	622	0054		
10.Aktivace dlouhod. Nehm. majetku	623	0055		
11.Aktivace dlouhod. hmotného majetku	624	0056	7,42	
IV.Ostatní výnosy celkem	ř.58 až 64	0057	8 742,22	40,61
12.Smluvní pokuty a úroky z prodlení	641	0058	548,50	
13.Ostatní pokuty a penále	642	0059		
14.Platby za odepsané pohledávky	643	0060		
15.Úroky	644	0061	329,39	
16.Kursově zisky	645	0062		0,07
17.Zúčtování fondů	648	0063	1 178,90	39,60
18.Jiné ostatní výnosy	649	0064	6 685,43	0,94
V.Tržby z prodeje majetku,zúčtování rezerv a opr.položek celkem	ř.66 až 72	0065	2,25	0,82
19.Tržby z prodeje dlouhodobého nehmot. a hmot. Majetku	652	0066	1,09	
20.Tržby z prodeje cen. papírů a podílů	653	0067		
21.Tržby z prodeje materiálu	654	0068		
22.Výnosy z krátk. finančního majetku	655	0069		
23.Zúčtování rezerv	656	0070		
24.Výnosy z dlouh. finančního majetku	657	0071		
25.Zúčtování opravných položek	659	0072	1,16	0,82
VI.Přijaté příspěvky celkem	ř.74 až 76	0073	0,00	0,00
26.Přijaté příspěvky zúčtované mezi organizačními složkami	681	0074		
27.Přijaté příspěvky (dary)	682	0075		
28.Přijaté členské příspěvky	684	0076		
VII.Provozní dotace celkem	ř.78	0077	8 965,00	0,00
29.Provozní dotace	691	0078	8 965,00	
Výnosy celkem	ř.43+47+52 +57+65+73 +77	0079	127 204,07	11 712,21
C. Výsledek hospodaření před zdaněním	ř.79 - 42	0080	3 793,64	2 342,95
34.Daň z příjmů	591	0081		
D. Výsledek hospodaření po zdanění	ř.80 - 81	0082	3 793,64	2 342,95

hl.+hosp.činn.

Výsledek hospodaření před zdaněním	ř.80/1+2	0083	6 136,59
Výsledek hospodaření po zdanění	ř.82/1+2	0084	

*Zákonem je dáno pouze označení a členění textů; čísla příslušných účtů jsou doplněna pro lepší orientaci ve výkazu.

**Číslování řádků a sloupců je závazné pro datové vstupní věty formátu F-JASU pro zpracování výkazů v MÚZO Praha s.r.o.

Zobrazení zůstatků vybraných účtů hlavní knihy SKM za rok 2009

Účet HK	Krát.text	Převod zůstatku	MD za vykazov.období	Dal za vykazov.období	Kum.zůst.
12100	Nehmotné výsledky vý	172.543,00	0,00	0,00	172.543,00
13100	Software	4.799.308,00	548.961,00	0,00	5.348.269,00
18100	Drobný dlouhodobý ne	104.494,00	0,00	0,00	104.494,00
21100	Stavby	625.792.465,00	14.056.207,00	0,00	639.848.672,00
22100	Samostatné movité vě	37.475.160,20	1.045.576,00	433.869,00	38.086.867,20
28100	Drobný dlouhodobý hm	43.979.132,00	0,00	1.412.493,00	42.566.639,00
31100	Pozemky	10.618.350,00	0,00	0,00	10.618.350,00
32100	Umělecká díla předm	88.040,00	0,00	0,00	88.040,00
42100	NeDHM - stavby	410.369,00	15.737.347,15	14.111.207,00	2.036.509,15
72100	Oprávký k nehmotným	172.543,00-	0,00	0,00	172.543,00-
73100	Oprávký k softwaru	3.331.116,00-	0,00	631.421,00	3.962.537,00-
78100	Oprávký k drobnému d	104.494,00-	0,00	0,00	104.494,00-
81100	Oprávký ke stavbám	127.168.928,03-	0,00	12.539.306,00	139.708.234,03-
82100	Oprávký k samost. mo	29.924.333,20-	433.869,00	2.197.048,37	31.687.512,57-
88100	Oprávký k drobnému d	43.979.132,00-	1.412.493,00	0,00	42.566.639,00-
112100	Materiál na skladě	547.424,91	818.812,06	807.521,37	558.715,60
112101	Materiál na skladě	0,12	0,04	0,01	0,15
112300	Materiál na skladě	307.005,37	13.778.626,23	13.782.888,45	302.743,15
132300	Zboží na skladě	175.570,75	4.312.966,65	4.331.833,45	156.703,95
211180	Pokladna SKM	191.453,00	48.682.691,69	48.778.973,69	95.171,00
211181	Pokladna SKM - menza	0,00	18.842.901,30	18.842.901,30	0,00
213100	Ceniny	1.675,00	210.902,00	177.837,00	34.740,00
221180	KB - PÚ SKM	6.621.573,30	131.206.317,48	133.718.908,61	4.108.982,17
221181	KB-Výběr kolejného	18.239.894,93	73.745.538,68	60.652.477,40	31.332.956,21
221182	KB-Výběr stravného	7.353.083,64	4.593.332,02	101.145,90	11.845.269,76
311100	Odběratelé domácí	380.280,17	3.628.909,34	3.618.279,71	390.909,80
314100	Poskytnuté zálohy	0,00	10.433.476,00	10.404.518,00	28.958,00
314150	Poskytnuté zálohy	0,00	1.974.373,00	1.968.373,00	6.000,0
314343	Poskytnuté zálohy	0,00	1.629.093,00	1.632.086,90	2.993,90-

314400	Poskytnuté zálohy	22.000,00	0,00	0,00	22.000,00
315200	Ostatní pohledávky	0,00	2.643.613,50	2.435.062,50	208.551,00
315201	Ostatní pohledávky	14.957,00	35.102.940,00	35.021.938,00	95.959,00
315300	Ostatní pohledávky	5.122,00	396.261,00	408.167,00	6.784,00-
315400	Ostatní pohledávky	2.700,00	1.106.859,00	1.107.369,00	2.190,00
315800	Ostatní pohledávky	198.180,00	169.188,00	362.440,00	4.928,00
321100	Dodavatelé (TUZ)	808.405,53-	98.501.132,88	98.641.476,18	948.748,83-
324302	Přijaté zálohy - Kau	2.286.970,00-	906.552,00	10.442.552,00	11.822.970,00-
324304	PZ-studenti I-SKAM	0,00	9.291.041,90	18.025.593,44	8.734.551,54-
324311	PZ-kredit	99.200,00-	10.800,00	15.600,00	104.000,00-
324400	PZ účty strážníků-k	1.863.809,00-	20.490.327,10	20.792.238,10	2.165.720,00-
324401	Přijaté zálohy - ost	151.566,35-	41.706,28	110.231,38	220.091,45-
324402	PZ zruš.účt.student	82.231,60-	0,00	0,00	82.231,60-
325200	Ostatní závazky - ns	-42,00	481.371,23	658.756,23	177.427,00-
378200	Jiné pohledávky	171.327,90	90.285,03	90.285,03	171.327,90
381100	Náklady příštích obd	29.501,01	63.761,38	30.952,13	62.310,26
389100	Dohadné účty pasivní	512.522,96-	704.822,96	840.992,96	648.692,96-
391100	Opravná položka k po	88.778,75-	1.979,60	23.049,12	109.848,27-
901100	Vlastní jmění	518.759.318,44-	15.367.775,37	17.276.883,70	520.668.426,77-
901200	Vlastní jmění	5.033.607,22-	0,00	0,00	5.033.607,22-
911100	Fond odměn-tvorba	1.565.158,24-	607.100,00	0,00	958.058,24-
911101	Fond odměn-čerpání	0,00	607.100,00	607.100,00	0,00
911200	Fond sociální-tvorba	609.914,92-	1.197.669,96	1.171.725,38	583.970,34-
911201	Fond sociální-penzij	0,00	428.800,00	428.800,00	0,00
911203	Fond sociální-rehabi	0,00	93.700,00	93.700,00	0,00
911205	Fond sociální-odměny	0,00	31.900,00	31.900,00	0,00
911400	Fond rezervní-tvorba	541.655,63-	2.000.000,00	4.000.000,00	2.541.655,63-
911600	FRIM - poč.zůst.	5.776.771,17-	17.276.883,70	12.818.695,62	1.318.583,09-
911603	FRIM -tvorba	0,00	2.291.029,25	2.291.029,25	0,00
911604	FRIM -tvorba	0,00	600.000,00	600.000,00	0,00
911610	FRIM -tvorba	0,00	9.927.666,37	9.927.666,37	0,00
911699	FRIM -čerpání	0,00	17.276.883,70	17.276.883,70	0,00
973100	Drobný dlouhodobý NM	131.461,00	0,00	0,00	131.461,00
974100	Drobný dlouhodobý HM	39.185.534,00	1.743.843,00	291.356,00	40.638.021,00
974200	Drobný dlouhodobý HM	47.573.983,69	939.192,00	1.080.107,00	47.433.068,69

Stav provozních prostředků na bankovních účtech SKM UP

(Kč)

Stav ke dni:	2008	2009	Rozdíl
31.1.	36 367 753,68	31 517 877,21	-4 849 876,47
28.2.	36 733 641,36	36 592 035,56	-141 605,80
31.3.	39 845 451,55	38 646 022,79	-1 199 428,76
30.4.	43 555 305,11	41 116 959,02	-2 438 346,09
31.5.	45 484 544,39	47 761 567,86	2 277 023,47
30.6.	39 690 298,19	43 913 156,66	4 222 858,47
31.7.	34 370 869,28	41 278 718,86	6 907 849,58
31.8.	26 109 527,25	34 919 772,22	8 810 244,97
30.9.	24 460 022,79	35 851 387,84	11 391 365,05
31.10.	28 775 314,50	42 887 505,18	14 112 190,68
30.11.	30 571 897,56	49 396 936,07	18 825 038,51
31.12.	32 214 551,87	47 287 208,14	15 072 656,27

*) zvýšení stavu fin. prostředků způsobeno úhradou ubytovací jistiny

Stav prostředků ve finančních fondech SKM UP

(zaokrouhleno na Kč)

	Stav k 1.1.2009:	Tvorba*):	Čerpáno k 31.12.2009	Stav ke dni 31.12.2009:
FRIM	5 776 771	12 818 696	17 276 884	1 318 583
FO	1 565 158		607 100	958 058
RF	541 656	2 000 000		2 541 656
Sociální fond	609 915	586 270	612 215	583 971

5 402 268

*)FRIM: tvorba z odpisů za 1-12/2009: 9927666,37+ 2291029,25(rozdělení HV 2008)
plus 600000,-Kč=převod z CVT

*)RF: tvorba: rozdělení HV 2008

KONTAKTY

**Správa kolejí a menz
Univerzity Palackého v Olomouci**

Šmeralova 12, 771 11 Olomouc

skam@upol.cz, <http://skm.upol.cz>

585 638 002, fax 585 224 505

Ing. Božena Pirklová, ředitelka SKM

bozena.pirklova@upol.cz, 585 638 001, 585 638 002, 606 515 883

Mgr. Leoš Jurásek, vedoucí útvaru ekonomického a IT

leos.jurasek@upol.cz, 585 638 024, 604 671 204

Karla Pospěchová, vedoucí ekonomického oddělení

karla.pospechova@upol.cz, 585 638 012

Eva Crhonková, zástupce ředitelky, vedoucí útvaru ubytování a provozně technického

eva.crhonkova@upol.cz, 585 638 018, 606 518 761

Božena Vondráková, vedoucí ubytování SUB 1 (kolej Šmeralova, 17. listopadu, B. Václavka, Chválkovice)

bozena.vondrakova@upol.cz, 585 638 356

Alena Halabíková, referentka kolejí SUB 1

alena.halabivova@upol.cz, 585 638 026, 606 398 176

Olga Zichová, vedoucí ubytování SUB 2 (kolej J. L. Fischera, gen. Svobody, M. Kudeříkové, Vančurova)

olga.zichova@upol.cz, 585 638 008

Bohumila Přidalová, referentka kolejí SUB 2

bohumila.pridalova@upol.cz, 585 638 025, 606 398 101

Jana Šimková, vedoucí ubytování SUB 3 (kolej Neředín I – IV, E. Rošického)

jana.simkova@upol.cz, 585 638 882

Radka Látalová, referentka kolejí SUB 3
radka.latalova@upol.cz, 585 638 883, 606 398 109

ubytovací kancelář, ubytování studentů do 1 měsíce, ostatních zájemců a zaměstnanců UP
marketa.smolcova@upol.cz, 585 638 016, 585 638 017, 777 000 202, fax 585 226 057

Dagmar Pochylá, vedoucí útvaru stravování
dagmar.pochyla@upol.cz, 585 638 020, 777 304 202

Petr Schneider, vedoucí provozu menzy
petr.schneider@upol.cz, 585 638 022, 608 225 757

Anna Vodrážková, pokladna menzy, účetní menzy
anna.vodrazkova@upol.cz, 585 638 021

Helena Slezáková, vedoucí skladu menzy
helena.slezakova@upol.cz, 585 638 255

Ing. Petr Jasný, správce sítě
petr.jasny@upol.cz, 585 638 009

Ing. Ivo Jakubík, kontrolor, referent dodavatelsko-odběratelských vztahů
ivo.jakubik@upol.cz, 585 638 011

OBRAZOVÁ PŘÍLOHA



Celkový pohled na budovu VŠK E. Rošického



Zařízení a vybavení pokojů VŠK E. Rošického



Sociální zařízení na VŠK E. Rošického



Kuchyňka na koleji B. Václavka



Vchod do VŠK Neředín



Recepce VŠK Neředín



Pohled na jednu z budov VŠK Neředín



Společenská místnost VŠK Neředín



Vnitřní vybavení a zřízení pokojů VŠK Neředín



Vybavení jídelny na VŠK Neředín



Zařízení výdejny jídel v menze na VŠK Neředín

POZNÁMKY